



**เรื่อง การบวก ลบ คูณ หารระคน
(โจทย์ปัญหาการบวก ลบ คูณ หารระคน)**



ชุดที่ 1

1. ฝึกอ่าน แปลความ ตีความ

1. ให้นักเรียนอ่านข้อความต่อไปนี้ อย่างถูกต้องและคล่องแคล่ว (อ่านเป็นกลุ่ม/อ่านเป็นคู่)

มะปรางกับกิ่งแก้วเป็นเพื่อนรักกัน ทุกเช้าเมื่อมาถึงโรงเรียน ทั้งสองจะเข้าไปที่ธนาคารโรงเรียนเพื่อฝากเงิน หลังจากนั้น จึงแยกย้ายกันไปทำกิจกรรมต่าง ๆ ของโรงเรียน

2. ให้นักเรียนแปลความ ตีความ จากข้อความที่อ่าน แล้วตอบคำถามต่อไปนี้

1) ข้อความที่อ่านเป็นเรื่องเกี่ยวกับอะไร

2) ข้อความนี้กล่าวถึงสิ่งใดบ้าง และเกี่ยวข้องกันอย่างไร

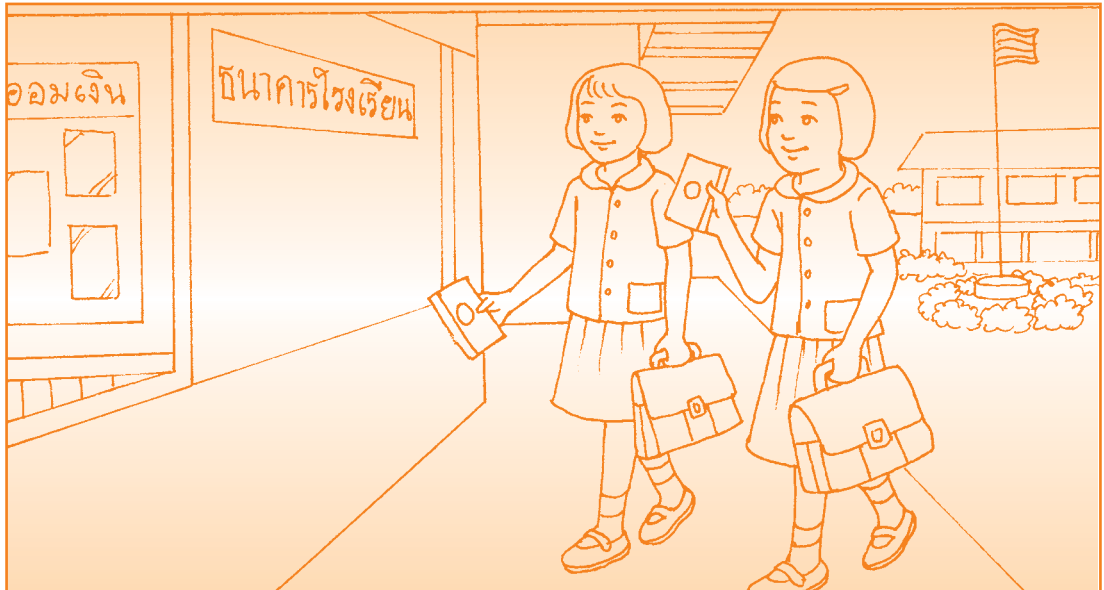
3) ข้อความนี้ควรตั้งชื่อว่าอะไร

4) นำคำจากข้อความมาแต่งประโยคใหม่ (มากกว่า 1 ประโยค)



2. ฝึกการวิเคราะห์และเขียน

ให้นักเรียนดูภาพต่อไปนี้แล้วตอบคำถาม



1) จากภาพมีอะไรบ้าง

2) คนในภาพกำลังทำอะไร

3) เหตุการณ์ในภาพเกิดขึ้นที่ไหน

4) แต่งประโยคให้สัมพันธ์กับภาพ (มากกว่า 1 ประโยค)



3. ฝึกการวิเคราะห์โจทย์

1. ให้นักเรียนอ่านโจทย์ โดยแบ่งวรรคตอนให้ถูกต้อง

มะปรางมีเงินฝากธนาคารโรงเรียนจำนวน 3,450 บาท วันนี้ฝากเงินเพิ่มอีก 25 บาท กิ่งแก้วมีเงินฝากจำนวน 1,275 บาท และวันนี้ฝากเงินเพิ่มอีก 15 บาท มะปรางมียอดเงินฝากมากกว่ากิ่งแก้วเท่าไร

2. ให้นักเรียนทำความเข้าใจโจทย์ และตอบคำถามต่อไปนี้

1) โจทย์กำหนดอะไรมาให้บ้าง

2) โจทย์ต้องการทราบอะไร

3) มีการวางแผนในการหาคำตอบอย่างไร

4) หาคำตอบได้โดยวิธีใด



4. ฝึกแสดงวิธีทำแล้วตรวจสอบคำตอบ

มะปรางมีเงินฝากธนาคารโรงเรียนจำนวน 3,450 บาท วันนี้ฝากเงินเพิ่มอีก 25 บาท กิ่งแก้วมีเงินฝากจำนวน 1,275 บาท และวันนี้ฝากเงินเพิ่มอีก 15 บาท มะปรางมียอดเงินฝากมากกว่ากิ่งแก้วเท่าไร

1) จากโจทย์นักเรียนเขียนเป็นประโยคสัญลักษณ์และแสดงวิธีทำได้อย่างไร

ประโยคสัญลักษณ์

วิธีทำ

ตอบ

2) คำตอบที่ได้สมเหตุสมผลหรือไม่ เพราะเหตุใด (พูด/เขียน)



ชุดที่ 2

1. ฝึกอ่าน แปลความ ตีความ

1. ให้นักเรียนอ่านข้อความต่อไปนี้ อย่างถูกต้องและคล่องแคล่ว (อ่านเป็นกลุ่ม/อ่านเป็นคู่)

ก๊วกโก่เรียนอยู่ชั้นประถมศึกษาปีที่ 4 เป็นเด็กที่รู้จักประหยัด อดออม หลังเลิกเรียนเมื่อกลับบ้าน ก๊วกโก่จะนำเงินมาหยอดกระปุก เพื่อนำเงินไปฝากธนาคารโรงเรียน

2. ให้นักเรียนแปลความ ตีความ จากข้อความที่อ่าน แล้วตอบคำถามต่อไปนี้

1) ข้อความที่อ่านเป็นเรื่องเกี่ยวกับอะไร

2) ข้อความนี้กล่าวถึงสิ่งใดบ้าง และเกี่ยวข้องกันอย่างไร

3) ข้อความนี้ควรตั้งชื่อว่าอะไร

4) นำคำจากข้อความมาแต่งประโยคใหม่ (มากกว่า 1 ประโยค)



2. ฝึกการวิเคราะห์และเขียน

ให้นักเรียนดูภาพต่อไปนี้แล้วตอบคำถาม



1) จากภาพมีอะไรบ้าง

2) คนในภาพกำลังทำอะไร

3) เหตุการณ์ในภาพเกิดขึ้นที่ไหน

4) แต่งประโยคให้สัมพันธ์กับภาพ (มากกว่า 1 ประโยค)



3. ฝึกการวิเคราะห์โจทย์

1. ให้นักเรียนอ่านโจทย์ โดยแบ่งวรรคตอนให้ถูกต้อง

ก๊วกไ่มีเงินฝากธนาคารโรงเรียน 1,200 บาท ได้รับเงินเป็น
ของขวัญจากคุณยาย คุณย่า คุณน้า และคุณอา คนละ 250 บาท
จึงนำไปฝากเพิ่ม ขณะนี้ก๊วกไ่มีเงินฝากธนาคารกี่บาท

2. ให้นักเรียนทำความเข้าใจโจทย์ และตอบคำถามต่อไปนี้

1) โจทย์กำหนดอะไรมาให้บ้าง

2) โจทย์ต้องการทราบอะไร

3) มีการวางแผนในการหาคำตอบอย่างไร

4) หาคำตอบได้โดยวิธีใด



4. ฝึกแสดงวิธีทำแล้วตรวจสอบคำตอบ

ก๊วกไ่มีเงินฝากธนาคารโรงเรียน 1,200 บาท ได้รับเงินเป็นของขวัญจากคุณยาย คุณย่า คุณน้า และคุณอา คนละ 250 บาท จึงนำไปฝากเพิ่ม ขณะนี้ก๊วกไ่มีเงินฝากธนาคารกี่บาท

1) จากโจทย์นักเรียนเขียนเป็นประโยคสัญลักษณ์และแสดงวิธีทำได้อย่างไร

ประโยคสัญลักษณ์

วิธีทำ

ตอบ

2) คำตอบที่ได้สมเหตุสมผลหรือไม่ เพราะเหตุใด (พูด/เขียน)



ชุดที่ 3

1. ฝึกอ่าน แปลความ ตีความ

1. ให้นักเรียนอ่านข้อความต่อไปนี้ อย่างถูกต้องและคล่องแคล่ว (อ่านเป็นกลุ่ม/อ่านเป็นคู่)

วันนี้เป็นวันหยุด ราตรีและเพื่อน ๆ พวกกันไปเที่ยวสวนสัตว์ เมื่อถึงสวนสัตว์เด็ก ๆ ทุกคนรู้สึกตื่นเต้นเมื่อได้เห็นสัตว์ต่าง ๆ เช่น ช้าง สิงโต งู เสือ เต่า นก หลากหลายชนิด

2. ให้นักเรียนแปลความ ตีความ จากข้อความที่อ่าน แล้วตอบคำถามต่อไปนี้

1) ข้อความที่อ่านเป็นเรื่องเกี่ยวกับอะไร

2) ข้อความนี้กล่าวถึงสิ่งใดบ้าง และเกี่ยวข้องกันอย่างไร

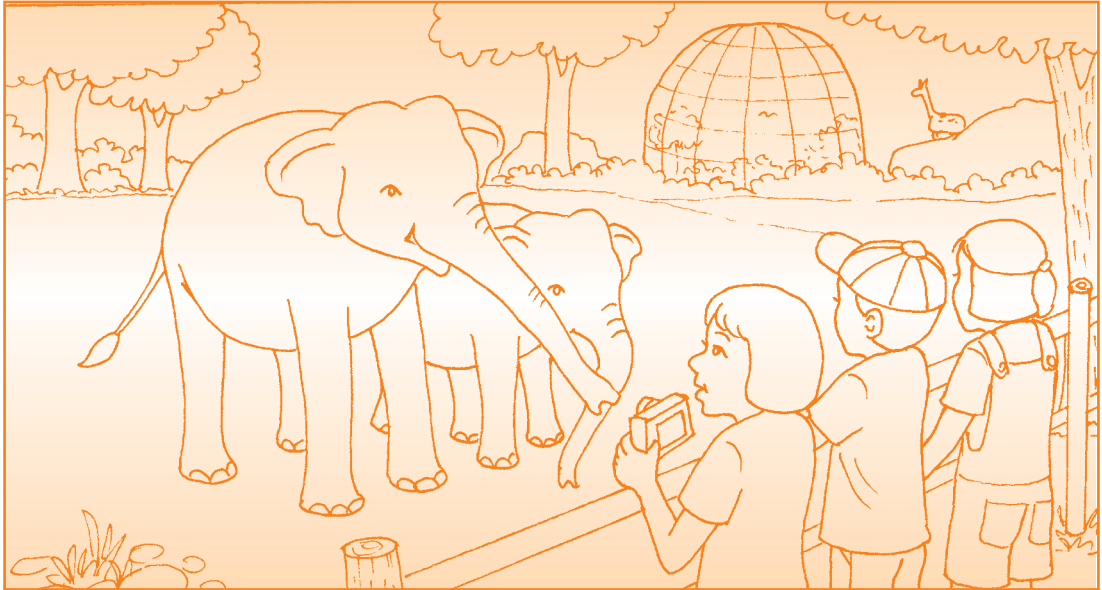
3) ข้อความนี้ควรตั้งชื่อว่าอะไร

4) นำคำจากข้อความมาแต่งประโยคใหม่ (มากกว่า 1 ประโยค)



2. ฝึกการวิเคราะห์และเขียน

ให้นักเรียนดูภาพต่อไปนี้แล้วตอบคำถาม



1) จากภาพมีอะไรบ้าง

2) คนในภาพกำลังทำอะไร

3) เหตุการณ์ในภาพเกิดขึ้นที่ไหน

4) แต่งประโยคให้สัมพันธ์กับภาพ (มากกว่า 1 ประโยค)



3. ฝึกการวิเคราะห์โจทย์

1. ให้นักเรียนอ่านโจทย์ โดยแบ่งวรรคตอนให้ถูกต้อง

ราตรีและเพื่อน ๆ จำนวน 13 คน มาเที่ยวสวนสัตว์ โดยเสียค่ารถคนละ 35 บาท และค่าเข้าชมสวนสัตว์คนละ 55 บาท ต้องจ่ายเงินทั้งหมดเท่าไร

2. ให้นักเรียนทำความเข้าใจโจทย์ และตอบคำถามต่อไปนี้

1) โจทย์กำหนดอะไรมาให้บ้าง

2) โจทย์ต้องการทราบอะไร

3) มีการวางแผนในการหาคำตอบอย่างไร

4) หาคำตอบได้โดยวิธีใด



4. ฝึกแสดงวิธีทำแล้วตรวจสอบคำตอบ

ราตรีและเพื่อน ๆ จำนวน 13 คน มาเที่ยวสวนสัตว์ โดยเสียค่ารถคนละ 35 บาท และค่าเข้าชมสวนสัตว์คนละ 55 บาท ต้องจ่ายเงินทั้งหมดเท่าไร

1) จากโจทย์นักเรียนเขียนเป็นประโยคสัญลักษณ์และแสดงวิธีทำได้อย่างไร

ประโยคสัญลักษณ์

วิธีทำ

ตอบ

2) คำตอบที่ได้สมเหตุสมผลหรือไม่ เพราะเหตุใด (พูด/เขียน)



ชุดที่ 4

1. ฝึกอ่าน แปลความ ตีความ

- ให้นักเรียนอ่านบทร้อยกรองต่อไปนี้ อย่างถูกต้องและคล่องแคล่ว (อ่านเป็นกลุ่ม/อ่านเป็นคู่)

ครูชื่อบุญชู	หนูรู้กันดี
วันเด็กปีนี้	ครุมีของมา
ขนมแบบใหม่	กล่องใหญ่นักหนา
เด็กดีเยี่ยมร่า	มารับทุกคน

- ให้นักเรียนแปลความ ตีความ จากบทร้อยกรองที่อ่าน แล้วตอบคำถามต่อไปนี้

1) บทร้อยกรองที่อ่านเป็นเรื่องเกี่ยวกับอะไร

2) บทร้อยกรองนี้กล่าวถึงสิ่งใดบ้าง และเกี่ยวข้องกันอย่างไร

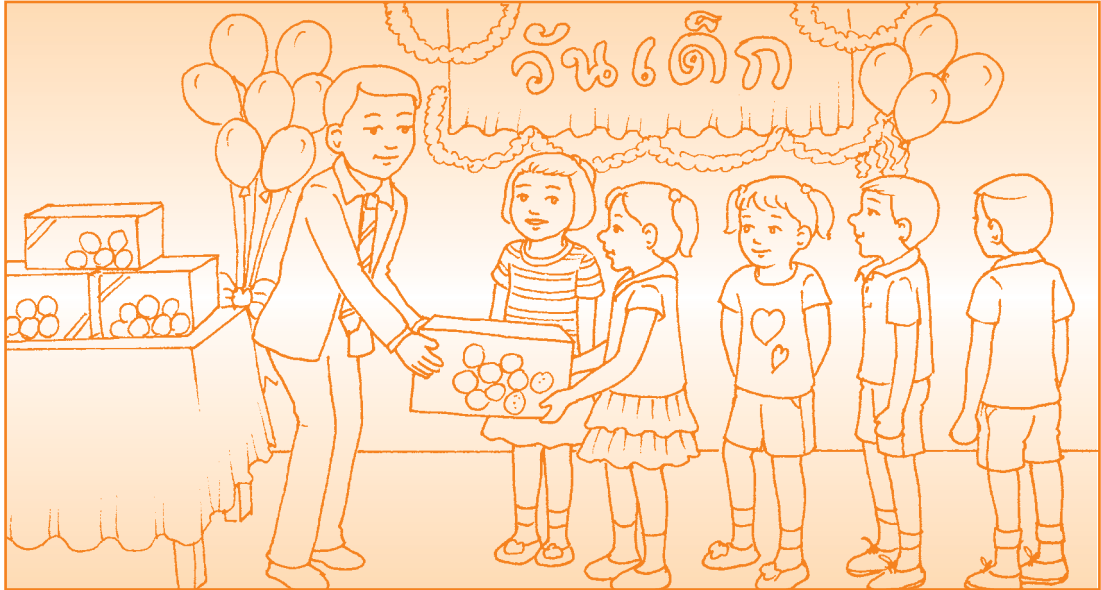
3) บทร้อยกรองนี้ควรตั้งชื่อว่าอะไร

4) นำคำจากบทร้อยกรองมาแต่งประโยคใหม่ (มากกว่า 1 ประโยค)



2. ฝึกการวิเคราะห์และเขียน

ให้นักเรียนดูภาพต่อไปนี้แล้วตอบคำถาม



1) จากภาพมีอะไรบ้าง

2) คนในภาพกำลังทำอะไร

3) เหตุการณ์ในภาพเกิดขึ้นที่ไหน

4) แต่งประโยคให้สัมพันธ์กับภาพ (มากกว่า 1 ประโยค)



3. ฝึกการวิเคราะห์โจทย์

1. ให้นักเรียนอ่านโจทย์ โดยแบ่งวรรคตอนให้ถูกต้อง

ครูบุญชูซื้อขนมจากร้านขายขนม จำนวน 15 กล่อง แต่ละกล่องมีขนม 50 ชิ้น นำมาแบ่งให้เด็ก 5 คน คนละเท่า ๆ กัน เด็กจะได้รับขนมคนละกี่ชิ้น

2. ให้นักเรียนทำความเข้าใจโจทย์ และตอบคำถามต่อไปนี้

1) โจทย์กำหนดอะไรมาให้บ้าง

2) โจทย์ต้องการทราบอะไร

3) มีการวางแผนในการหาคำตอบอย่างไร

4) หาคำตอบได้โดยวิธีใด



4. ฝึกแสดงวิธีทำแล้วตรวจสอบคำตอบ

ครูบุญชูซื้อขนมจากร้านขายขนม จำนวน 15 กล่อง แต่ละกล่องมีขนม 50 ชิ้น นำมาแบ่งให้เด็ก 5 คน คนละเท่า ๆ กัน เด็กจะได้รับขนมคนละกี่ชิ้น

1) จากโจทย์นักเรียนเขียนเป็นประโยคสัญลักษณ์และแสดงวิธีทำได้อย่างไร

ประโยคสัญลักษณ์

วิธีทำ

ตอบ

2) คำตอบที่ได้สมเหตุสมผลหรือไม่ เพราะเหตุใด (พูด/เขียน)



ชุดที่ 5

1. ฝึกอ่าน แปลความ ตีความ

- ให้นักเรียนอ่านบทร้อยกรองต่อไปนี้ อย่างถูกต้องและคล่องแคล่ว (อ่านเป็นกลุ่ม/อ่านเป็นคู่)

พืชผักสวนครัว	ริมรั้วปลูกไว้
เบิกบานหัวใจ	นำไปใส่จาน
ทั้งพริกมะเขือ	เอื้อเฟื้อเพื่อนบ้าน
เหน็ดเหนื่อยจากงาน	สุขกายสุขใจ

- ให้นักเรียนแปลความ ตีความ จากบทร้อยกรองที่อ่าน แล้วตอบคำถามต่อไปนี้

- 1) บทร้อยกรองที่อ่านเป็นเรื่องเกี่ยวกับอะไร

- 2) บทร้อยกรองนี้กล่าวถึงสิ่งใดบ้าง และเกี่ยวข้องกันอย่างไร

- 3) บทร้อยกรองนี้ควรตั้งชื่อว่าอะไร

- 4) นำคำจากบทร้อยกรองมาแต่งประโยคใหม่ (มากกว่า 1 ประโยค)



2. ฝึกการวิเคราะห์และเขียน

ให้นักเรียนดูภาพต่อไปนี้แล้วตอบคำถาม



1) จากภาพมีอะไรบ้าง

2) คนในภาพกำลังทำอะไร

3) เหตุการณ์ในภาพเกิดขึ้นที่ไหน

4) แต่งประโยคให้สัมพันธ์กับภาพ (มากกว่า 1 ประโยค)



3. ฝึกการวิเคราะห์โจทย์

1. ให้นักเรียนอ่านโจทย์ โดยแบ่งวรรคตอนให้ถูกต้อง

ชาลีเก็บผักสวนครัวได้ 549 กิโลกรัม แบ่งใส่เซ่ง เซ่งละ 9 กิโลกรัม
นำไปขายที่ตลาดเซ่งละ 50 บาท ชาลีขายผักหมดจะได้เงินกี่บาท

2. ให้นักเรียนทำความเข้าใจโจทย์ และตอบคำถามต่อไปนี้

1) โจทย์กำหนดอะไรมาให้บ้าง

2) โจทย์ต้องการทราบอะไร

3) มีการวางแผนในการหาคำตอบอย่างไร

4) หาคำตอบได้โดยวิธีใด



4. ฝึกแสดงวิธีทำแล้วตรวจสอบคำตอบ

ชาติเก็บผักสวนครัวได้ 549 กิโลกรัม แบ่งใส่ถุง ถุงละ 9 กิโลกรัม
นำไปขายที่ตลาดแห่งละ 50 บาท ชาติขายผักหมดจะได้เงินกี่บาท

1) จากโจทย์นักเรียนเขียนเป็นประโยคสัญลักษณ์และแสดงวิธีทำได้อย่างไร

ประโยคสัญลักษณ์

วิธีทำ

ตอบ

2) คำตอบที่ได้สมเหตุสมผลหรือไม่ เพราะเหตุใด (พูด/เขียน)



ชุดที่ 6

1. ฝึกอ่าน แปลความ ตีความ

- ให้นักเรียนอ่านบทร้อยกรองต่อไปนี้ อย่างถูกต้องและคล่องแคล่ว (อ่านเป็นกลุ่ม/อ่านเป็นคู่)

ประหยัดดอต่อม
ต่อไปภายหน้า
สมศรีหลานอา
มีเงินเก็บไว้

เตรียมพร้อมเถิดหนา
ลุงป่าภูมิใจ
หน้าตาสดใส
หัวใจเบิกบาน

- ให้นักเรียนแปลความ ตีความ จากบทร้อยกรองที่อ่าน แล้วตอบคำถามต่อไปนี้

1) บทร้อยกรองที่อ่านเป็นเรื่องเกี่ยวกับอะไร

2) บทร้อยกรองนี้กล่าวถึงสิ่งใดบ้าง และเกี่ยวข้องกันอย่างไร

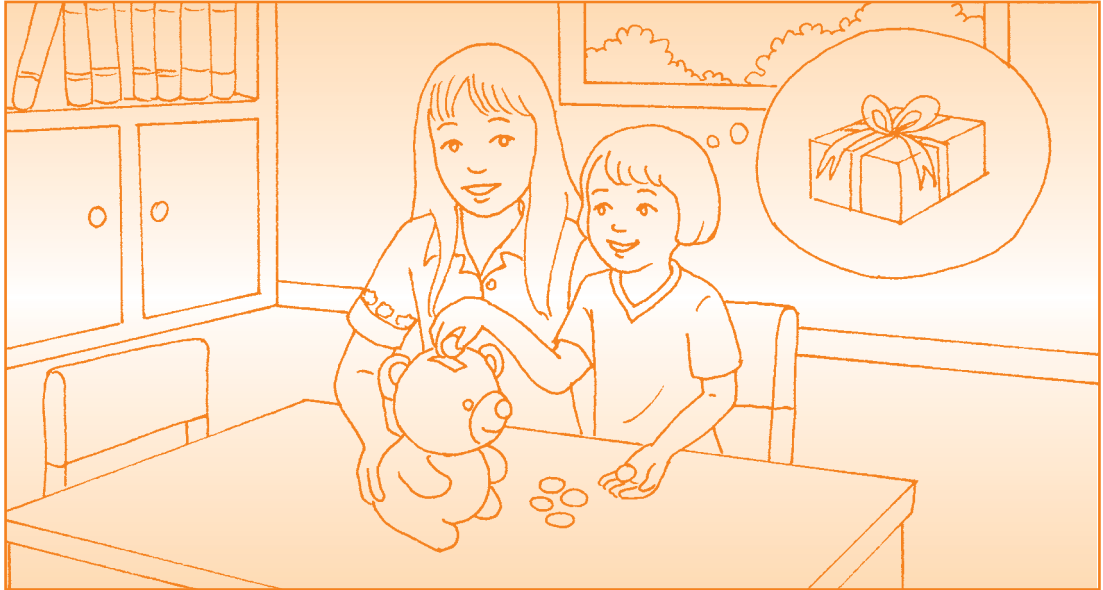
3) บทร้อยกรองนี้ควรตั้งชื่อว่าอะไร

4) นำคำจากบทร้อยกรองมาแต่งประโยคใหม่ (มากกว่า 1 ประโยค)



2. ฟังการวิเคราะห์และเขียน

ให้นักเรียนดูภาพต่อไปนี้แล้วตอบคำถาม



1) จากภาพมีอะไรบ้าง

2) คนในภาพกำลังทำอะไร

3) เหตุการณ์ในภาพเกิดขึ้นที่ไหน

4) แต่งประโยคให้สัมพันธ์กับภาพ (มากกว่า 1 ประโยค)



3. ฝึกการวิเคราะห์โจทย์

1. ให้นักเรียนอ่านโจทย์ โดยแบ่งวรรคตอนให้ถูกต้อง

สมศรีออมเงินเดือนละ 520 บาท เป็นเวลา 6 เดือน
สมศรีนำเงินที่เก็บได้มาซื้อของขวัญให้คุณพ่อราคา 850 บาท
ให้คุณแม่ราคา 795 บาท สมศรีจะมีเงินเหลือกี่บาท

2. ให้นักเรียนทำความเข้าใจโจทย์ และตอบคำถามต่อไปนี้

1) โจทย์กำหนดอะไรมาให้บ้าง

2) โจทย์ต้องการทราบอะไร

3) มีการวางแผนในการหาคำตอบอย่างไร

4) หาคำตอบได้โดยวิธีใด



4. ฝึกแสดงวิธีทำแล้วตรวจสอบคำตอบ

สมศรีออมเงินเดือนละ 520 บาท เป็นเวลา 6 เดือน
สมศรีนำเงินที่เก็บได้มาซื้อของขวัญให้คุณพ่อราคา 850 บาท
ให้คุณแม่ราคา 795 บาท สมศรีจะมีเงินเหลือกี่บาท

1) จากโจทย์นักเรียนเขียนเป็นประโยคสัญลักษณ์และแสดงวิธีทำได้อย่างไร

ประโยคสัญลักษณ์

วิธีทำ

ตอบ

2) คำตอบที่ได้สมเหตุสมผลหรือไม่ เพราะเหตุใด (พูด/เขียน)



ชุดที่ 7

1. ฝึกอ่าน แปลความ ตีความ

- ให้นักเรียนอ่านบทร้อยกรองต่อไปนี้ อย่างถูกต้องและคล่องแคล่ว (อ่านเป็นกลุ่ม/อ่านเป็นคู่)

โรงเรียนของฉัน	รางวัลมากมาย
มอบให้เด็กดี	สุขี่ชื่นใจ
สมุดดินสอ	เผื่อแจกให้
อบอุ่นฤทัย	สดใสรื่นรมย์

- ให้นักเรียนแปลความ ตีความ จากบทร้อยกรองที่อ่าน แล้วตอบคำถามต่อไปนี้

1) บทร้อยกรองที่อ่านเป็นเรื่องเกี่ยวกับอะไร

2) บทร้อยกรองนี้กล่าวถึงสิ่งใดบ้าง และเกี่ยวข้องกันอย่างไร

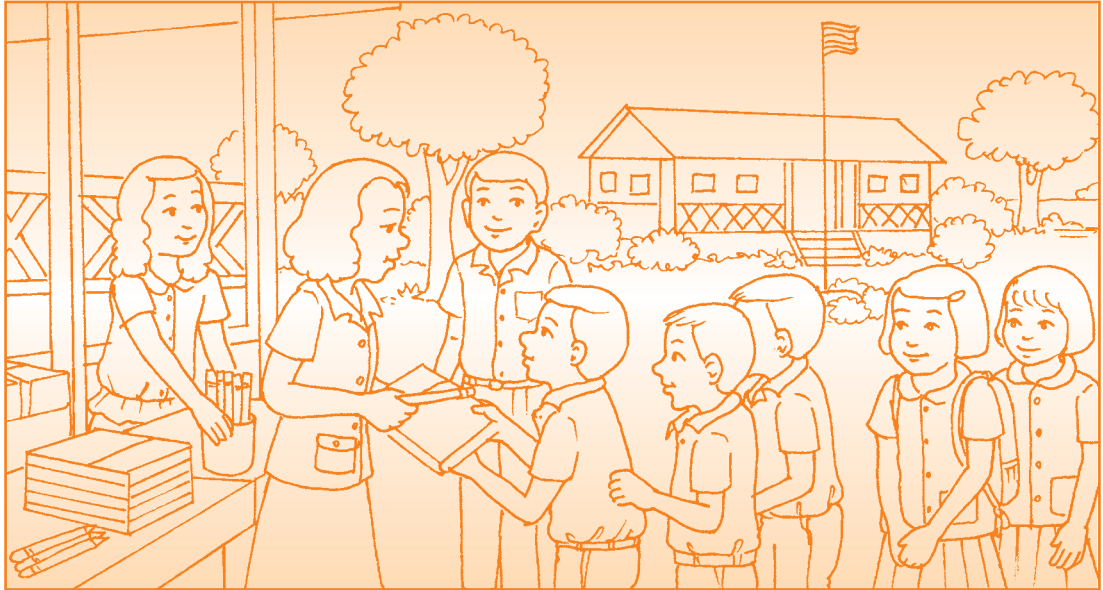
3) บทร้อยกรองนี้ควรตั้งชื่อว่าอะไร

4) นำคำจากบทร้อยกรองมาแต่งประโยคใหม่ (มากกว่า 1 ประโยค)



2. ฝึกการวิเคราะห์และเขียน

ให้นักเรียนดูภาพต่อไปนี้แล้วตอบคำถาม



1) จากภาพมีอะไรบ้าง

2) คนในภาพกำลังทำอะไร

3) เหตุการณ์ในภาพเกิดขึ้นที่ไหน

4) แต่งประโยคให้สัมพันธ์กับภาพ (มากกว่า 1 ประโยค)



3. ฝึกการวิเคราะห์โจทย์

1. ให้นักเรียนอ่านโจทย์ โดยแบ่งวรรคตอนให้ถูกต้อง

โรงเรียนของฉันทมีนักเรียนชาย 1,016 คน นักเรียนหญิง 1,358 คน
คุณครูแจกสมุดให้นักเรียนคนละ 6 เล่ม คุณครูต้องเตรียมสมุดทั้งหมดกี่เล่ม

2. ให้นักเรียนทำความเข้าใจโจทย์ และตอบคำถามต่อไปนี้

1) โจทย์กำหนดอะไรมาให้บ้าง

2) โจทย์ต้องการทราบอะไร

3) มีการวางแผนในการหาคำตอบอย่างไร

4) หาคำตอบได้โดยวิธีใด



4. ฝึกแสดงวิธีทำแล้วตรวจสอบคำตอบ

โรงเรียนของฉันมีนักเรียนชาย 1,016 คน นักเรียนหญิง 1,358 คน
คุณครูแจกสมุดให้นักเรียนคนละ 6 เล่ม คุณครูต้องเตรียมสมุดทั้งหมดกี่เล่ม

1) จากโจทย์นักเรียนเขียนเป็นประโยคสัญลักษณ์และแสดงวิธีทำได้อย่างไร

ประโยคสัญลักษณ์

วิธีทำ

ตอบ

2) คำตอบที่ได้สมเหตุสมผลหรือไม่ เพราะเหตุใด (พูด/เขียน)



ชุดที่ 8

1. ฝึกอ่าน แปลความ ตีความ

- ให้นักเรียนอ่านบทร้อยกรองต่อไปนี้ อย่างถูกต้องและคล่องแคล่ว (อ่านเป็นกลุ่ม/อ่านเป็นคู่)

พ่อตั้งใจจะเพาะเห็ดนางฟ้า	เพื่อนำมาให้แม่ทำอาหาร
พ่อจึงเริ่มสร้างโรงเรือนดำเนินการ	งบประมาณตั้งไว้ได้พอดี
เห็ดออกดอกนำไปขายตั้งหลายแห่ง	ที่เหลือแบ่งให้เพื่อนบ้านทุกถิ่นที่
ความพอเพียงที่พ่อจะพึงมี	สร้างความคิดให้ครอบครัวตลอดมา

- ให้นักเรียนแปลความ ตีความ จากบทร้อยกรองที่อ่าน แล้วตอบคำถามต่อไปนี้

1) บทร้อยกรองที่อ่านเป็นเรื่องเกี่ยวกับอะไร

2) บทร้อยกรองนี้กล่าวถึงสิ่งใดบ้าง และเกี่ยวข้องกันอย่างไร

3) บทร้อยกรองนี้ควรตั้งชื่อว่าอะไร

4) นำคำจากบทร้อยกรองมาแต่งประโยคใหม่ (มากกว่า 1 ประโยค)



2. ฝึกการวิเคราะห์และเขียน

ให้นักเรียนดูภาพต่อไปนี้แล้วตอบคำถาม



1) จากภาพมีอะไรบ้าง

2) คนในภาพกำลังทำอะไร

3) เหตุการณ์ในภาพเกิดขึ้นที่ไหน

4) แต่งประโยคให้สัมพันธ์กับภาพ (มากกว่า 1 ประโยค)



3. ฝึกการวิเคราะห์โจทย์

1. ให้นักเรียนอ่านโจทย์ โดยแบ่งวรรคตอนให้ถูกต้อง

คุณพ่อลงทุนเพาะเห็ดนางฟ้า 4,500 บาท เก็บขายครั้งแรก
ได้เงิน 2,890 บาท เก็บขายครั้งที่สองได้เงิน 3,275 บาท
เก็บครั้งที่สามได้เงิน 1,706 บาท คุณพ่อจะได้กำไรกี่บาท

2. ให้นักเรียนทำความเข้าใจโจทย์ และตอบคำถามต่อไปนี้

1) โจทย์กำหนดอะไรมาให้บ้าง

2) โจทย์ต้องการทราบอะไร

3) มีการวางแผนในการหาคำตอบอย่างไร

4) หาคำตอบได้โดยวิธีใด



4. ฝึกแสดงวิธีทำแล้วตรวจสอบคำตอบ

คุณพ่อลงทุนเพาะเห็ดนางฟ้า 4,500 บาท เก็บขายครั้งแรก
ได้เงิน 2,890 บาท เก็บขายครั้งที่สองได้เงิน 3,275 บาท
เก็บครั้งที่สามได้เงิน 1,706 บาท คุณพ่อจะได้กำไรกี่บาท

1) จากโจทย์นักเรียนเขียนเป็นประโยคสัญลักษณ์และแสดงวิธีทำได้อย่างไร

ประโยคสัญลักษณ์

วิธีทำ

ตอบ

2) คำตอบที่ได้สมเหตุสมผลหรือไม่ เพราะเหตุใด (พูด/เขียน)



ชุดที่ 9

1. ฝึกอ่าน แปลความ ตีความ

- ให้นักเรียนอ่านบทร้อยกรองต่อไปนี้ อย่างถูกต้องและคล่องแคล่ว (อ่านเป็นกลุ่ม/อ่านเป็นคู่)

รถยนต์คันนี้	สวยดีล้ำค่า
ยืนดีนักหนา	ราคาถูกใจ
แล่นบนถนน	ทุกคนปลอดภัย
ทั้งใกล้และไกล	ขับไปทำงาน

- ให้นักเรียนแปลความ ตีความ จากบทร้อยกรองที่อ่าน แล้วตอบคำถามต่อไปนี้

1) บทร้อยกรองที่อ่านเป็นเรื่องเกี่ยวกับอะไร

2) บทร้อยกรองนี้กล่าวถึงสิ่งใดบ้าง และเกี่ยวข้องกันอย่างไร

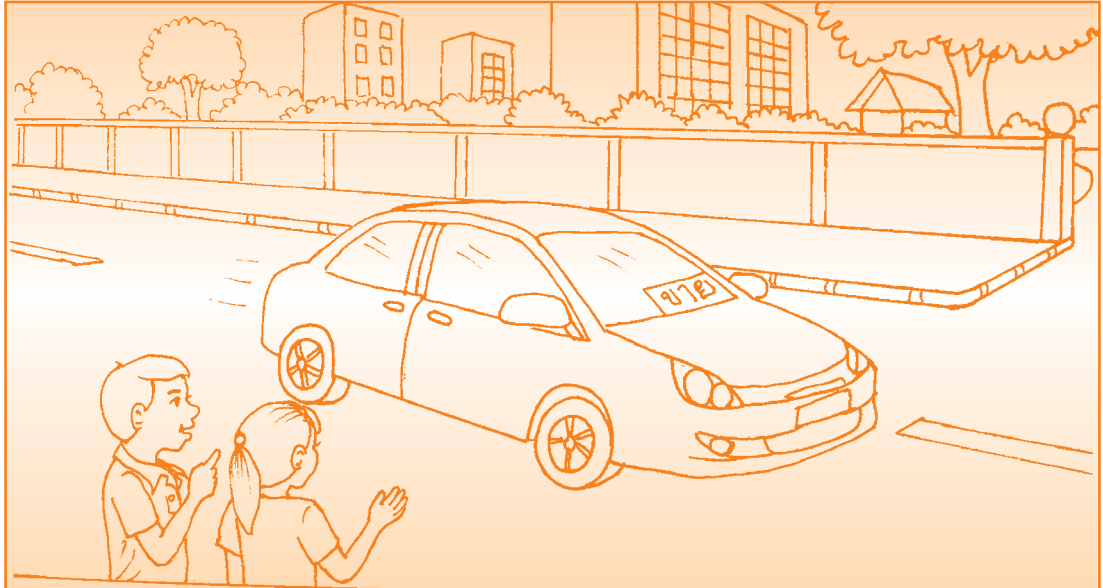
3) บทร้อยกรองนี้ควรตั้งชื่อว่าอะไร

4) นำคำจากบทร้อยกรองมาแต่งประโยคใหม่ (มากกว่า 1 ประโยค)



2. ฝึกการวิเคราะห์และเขียน

ให้นักเรียนดูภาพต่อไปนี้แล้วตอบคำถาม



1) จากภาพมีอะไรบ้าง

2) คนในภาพกำลังทำอะไร

3) เหตุการณ์ในภาพเกิดขึ้นที่ไหน

4) แต่งประโยคให้สัมพันธ์กับภาพ (มากกว่า 1 ประโยค)



3. ฝึกการวิเคราะห์โจทย์

1. ให้นักเรียนอ่านโจทย์ โดยแบ่งวรรคตอนให้ถูกต้อง

สุชาติมีเงิน 370,000 บาท มะลิมีเงิน 223,000 บาท
ต้องการซื้อรถยนต์ราคา 755,000 บาท
สุชาติและมะลิต้องหาเงินเพิ่มกี่บาท

2. ให้นักเรียนทำความเข้าใจโจทย์ และตอบคำถามต่อไปนี้

1) โจทย์กำหนดอะไรมาให้บ้าง

2) โจทย์ต้องการทราบอะไร

3) มีการวางแผนในการหาคำตอบอย่างไร

4) หาคำตอบได้โดยวิธีใด



4. ฝึกแสดงวิธีทำแล้วตรวจสอบคำตอบ

สุชาติมีเงิน 370,000 บาท มะลิมี่เงิน 223,000 บาท
ต้องการซื้อรถยนต์ราคา 755,000 บาท
สุชาติและมะลิต้องหาเงินเพิ่มกี่บาท

1) จากโจทย์นักเรียนเขียนเป็นประโยคสัญลักษณ์และแสดงวิธีทำได้อย่างไร

ประโยคสัญลักษณ์

วิธีทำ

ตอบ

2) คำตอบที่ได้สมเหตุสมผลหรือไม่ เพราะเหตุใด (พูด/เขียน)



ชุดที่ 10

1. ฝึกอ่าน แปลความ ตีความ

- ให้นักเรียนอ่านบทร้อยกรองต่อไปนี้ อย่างถูกต้องและคล่องแคล่ว (อ่านเป็นกลุ่ม/อ่านเป็นคู่)

เสื้อผ้ามากมาย	ของดีหลากหลาย
วางไว้จำหน่าย	มากมายล้ำค่า
กระโปรงกางเกง	รีบเร่งช่วยหา
คนซื้อต่อว่า	แม่ค้าขายแพง

- ให้นักเรียนแปลความ ตีความ จากบทร้อยกรองที่อ่าน แล้วตอบคำถามต่อไปนี้

1) บทร้อยกรองที่อ่านเป็นเรื่องเกี่ยวกับอะไร

2) บทร้อยกรองนี้กล่าวถึงสิ่งใดบ้าง และเกี่ยวข้องกันอย่างไร

3) บทร้อยกรองนี้ควรตั้งชื่อว่าอะไร

4) นำคำจากบทร้อยกรองมาแต่งประโยคใหม่ (มากกว่า 1 ประโยค)



2. ฝึกการวิเคราะห์และเขียน

ให้นักเรียนดูภาพต่อไปนี้แล้วตอบคำถาม



1) จากภาพมีอะไรบ้าง

2) คนในภาพกำลังทำอะไร

3) เหตุการณ์ในภาพเกิดขึ้นที่ไหน

4) แต่งประโยคให้สัมพันธ์กับภาพ (มากกว่า 1 ประโยค)



3. ฝึกการวิเคราะห์โจทย์

1. ให้นักเรียนอ่านโจทย์ โดยแบ่งวรรคตอนให้ถูกต้อง

แม่ค้าขายเสื้อผ้าชุดละ 2,700 บาท แพรวซื้อเสื้อผ้าไปขาย 25 ชุด
แม่ค้าลดราคาให้ 1,500 บาท แพรวต้องจ่ายเงินทั้งหมดเท่าไร

2. ให้นักเรียนทำความเข้าใจโจทย์ และตอบคำถามต่อไปนี้

1) โจทย์กำหนดอะไรมาให้บ้าง

2) โจทย์ต้องการทราบอะไร

3) มีการวางแผนในการหาคำตอบอย่างไร

4) หาคำตอบได้โดยวิธีใด



4. ฝึกแสดงวิธีทำแล้วตรวจสอบคำตอบ

แม่ค้าขายเสื้อผ้าชุดละ 2,700 บาท แพรวซื้อเสื้อผ้าไปขาย 25 ชุด
แม่ค้าลดราคาให้ 1,500 บาท แพรวต้องจ่ายเงินทั้งหมดเท่าไร

1) จากโจทย์นักเรียนเขียนเป็นประโยคสัญลักษณ์และแสดงวิธีทำได้อย่างไร

ประโยคสัญลักษณ์

วิธีทำ

ตอบ

2) คำตอบที่ได้สมเหตุสมผลหรือไม่ เพราะเหตุใด (พูด/เขียน)



**เรื่อง การตวง
(โจทย์ปัญหาเกี่ยวกับการตวง)**



ชุดที่ 1

1. ฟีกอ่าน แผลความ ตีความ

- ให้นักเรียนอ่านบทเพลงต่อไปนี้ อย่างถูกต้องและคล่องแคล่ว (อ่านเป็นกลุ่ม/อ่านเป็นคู่)

เพลงตวง

การตวงนั้น การตวงนั้น	ทำนองเพลง จิงเจอร์เบล
1,000 มิลลิลิตร 1,000 มิลลิลิตร	จำไว้ให้ขึ้นใจ
ถ้าซื้อข้าว 1 ถัง	เป็น 1 ลิตร เข้าใจ (เฮ้) (ซ่า)
ถ้าซื้อ 1 เกวียนหนอ	ได้ 20 ลิตร หนอ
	จะต้องขอมา 100 ถังเอย

- ให้นักเรียนแปลความ ตีความ จากบทเพลงที่อ่าน แล้วตอบคำถามต่อไปนี้

1) บทเพลงที่อ่านเป็นเรื่องเกี่ยวกับอะไร

2) บทเพลงนี้กล่าวถึงสิ่งใดบ้าง และเกี่ยวข้องกันอย่างไร

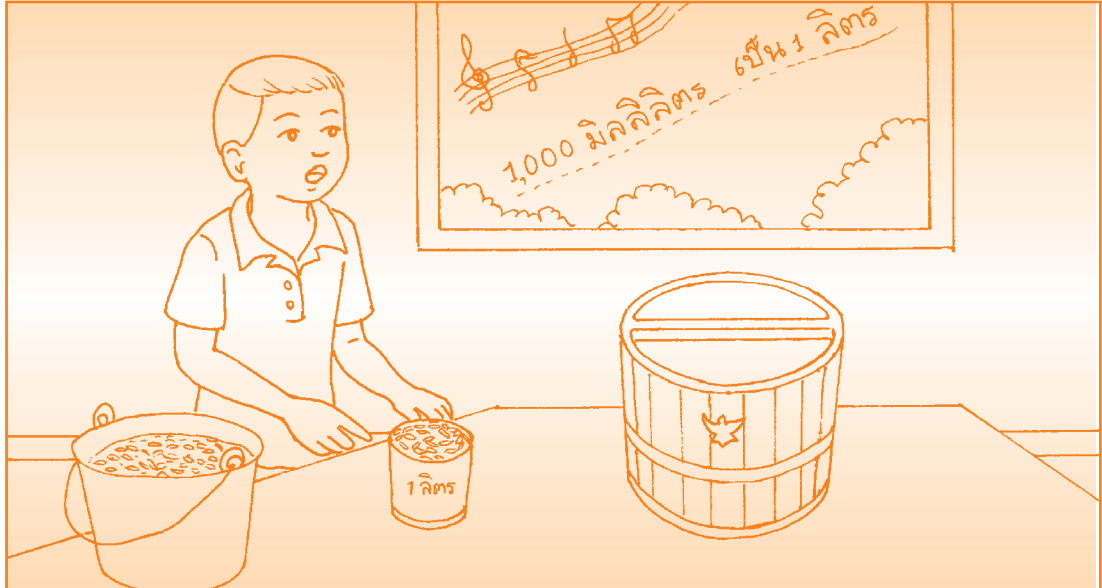
3) นักเรียนคิดว่าชื่อของบทเพลงมีความเหมาะสมหรือไม่ เพราะอะไร

4) นำคำจากบทเพลงมาแต่งประโยคใหม่ (มากกว่า 1 ประโยค)



2. ฝึกการวิเคราะห์และเขียน

ให้นักเรียนดูภาพต่อไปนี้แล้วตอบคำถาม



1) จากภาพมีอะไรบ้าง

2) คนในภาพกำลังทำอะไร

3) เหตุการณ์ในภาพเกิดขึ้นที่ไหน

4) แต่งประโยคให้สัมพันธ์กับภาพ (มากกว่า 1 ประโยค)



3. ฝึกการวิเคราะห์โจทย์

1. ให้นักเรียนอ่านโจทย์ โดยแบ่งวรรคตอนให้ถูกต้อง

วินัยมีข้าวสาร 6 ถัง แบ่งให้พิมพา 22 ลิตร
วินัยมีข้าวสารเหลืออยู่กี่ลิตร

2. ให้นักเรียนทำความเข้าใจโจทย์ และตอบคำถามต่อไปนี้

1) โจทย์กำหนดอะไรมาให้บ้าง

2) โจทย์ต้องการทราบอะไร

3) มีการวางแผนในการหาคำตอบอย่างไร

4) หาคำตอบได้โดยวิธีใด



4. ฝึกแสดงวิธีทำแล้วตรวจสอบคำตอบ

วันมีข้าวสาร 6 ถัง แบ่งให้พิมพา 22 ลิตร
วันมีข้าวสารเหลืออยู่กี่ลิตร

1) จากโจทย์นักเรียนเขียนเป็นประโยคสัญลักษณ์และแสดงวิธีทำได้อย่างไร

ประโยคสัญลักษณ์

วิธีทำ

ตอบ

2) คำตอบที่ได้สมเหตุสมผลหรือไม่ เพราะเหตุใด (พูด/เขียน)



ชุดที่ 2

1. ฟีกอ่าน แผลความ ตีความ

- ให้นักเรียนอ่านบทเพลงต่อไปนี้ อย่างถูกต้องและคล่องแคล่ว (อ่านเป็นกลุ่ม/อ่านเป็นคู่)

เพลงฉันเป็นลูกชาวนา

ฉันเป็นลูกชาวนา อัยรยาบ้านเกิดเมืองนอน	ตั้งแต่เข้าแดดอ่อนฉันหาบคอนคันไถสู่ทุ่ง
หมายจะผดุงบำรุงเศรษฐกิจของไทย	แดดกล้าลมแรงสายฝนกระหน่ำท่นไป
ชาวนาภูมิใจช่าวไทยดีเด่น	เหนื่อยยากลำเค็ญใครไม่เห็นใจเรา
	โอะละเห้ โอะละเห้ เห้เฮ
ช่าวไทยช่วยไทยเป็นเอกราช	ต่างชาติมองเห็นความดี
เราชาวนาหน้าแล้งรืนแรงเต็มที่	ความสุขนั้นมีตามประสาชาวนา

- ให้นักเรียนแผลความ ตีความ จากบทเพลงที่อ่าน แล้วตอบคำถามต่อไปนี้

1) บทเพลงที่อ่านเป็นเรื่องเกี่ยวกับอะไร

2) บทเพลงนี้กล่าวถึงสิ่งใดบ้าง และเกี่ยวข้องกันอย่างไร

3) นักเรียนคิดว่าชื่อของบทเพลงมีความเหมาะสมหรือไม่ เพราะอะไร

4) นำคำจากบทเพลงมาแต่งประโยคใหม่ (มากกว่า 1 ประโยค)



2. ฟังการวิเคราะห์และเขียน

ให้นักเรียนดูภาพต่อไปนี้แล้วตอบคำถาม



1) จากภาพมีอะไรบ้าง

2) คนในภาพกำลังทำอะไร

3) เหตุการณ์ในภาพเกิดขึ้นที่ไหน

4) แต่งประโยคให้สัมพันธ์กับภาพ (มากกว่า 1 ประโยค)



3. ฝึกการวิเคราะห์โจทย์

1. ให้นักเรียนอ่านโจทย์ โดยแบ่งวรรคตอนให้ถูกต้อง

ข้าวเปลือก 1 เกวียน มี 100 ถัง ถ้ามีข้าวเปลือก 20 เกวียน
คิดเป็นกี่ถัง

2. ให้นักเรียนทำความเข้าใจโจทย์ และตอบคำถามต่อไปนี้

1) โจทย์กำหนดอะไรมาให้บ้าง

2) โจทย์ต้องการทราบอะไร

3) มีการวางแผนในการหาคำตอบอย่างไร

4) หาคำตอบได้โดยวิธีใด



4. ฝึกแสดงวิธีทำแล้วตรวจสอบคำตอบ

ข้าวเปลือก 1 เกวียน มี 100 ถัง ถ้ามีข้าวเปลือก 20 เกวียน
คิดเป็นกี่ถัง

1) จากโจทย์นักเรียนเขียนเป็นประโยคสัญลักษณ์และแสดงวิธีทำได้อย่างไร

ประโยคสัญลักษณ์

วิธีทำ

ตอบ

2) คำตอบที่ได้สมเหตุสมผลหรือไม่ เพราะเหตุใด (พูด/เขียน)



ชุดที่ 3

1. ฝึกอ่าน แปลความ ตีความ

1. ให้นักเรียนอ่านบทร้อยกรองต่อไปนี้ อย่างถูกต้องและคล่องแคล่ว (อ่านเป็นกลุ่ม/อ่านเป็นคู่)

หนึ่งถั่งมียี่สิบลิตร
จำได้ตอบให้ดัง
จงคิดตรองให้ดี
ทำไปค่อยค่อยคิด

หนูจงคิดและตั้งใจฟัง
ยี่สิบถั่งมีกี่ลิตร
คำถามนี้จงตั้งใจ
คำตอบได้ใช่แน่เลย

2. ให้นักเรียนแปลความ ตีความ จากบทร้อยกรองที่อ่าน แล้วตอบคำถามต่อไปนี้

1) บทร้อยกรองที่อ่านเป็นเรื่องเกี่ยวกับอะไร

2) บทร้อยกรองนี้กล่าวถึงสิ่งใดบ้าง และเกี่ยวข้องกับอย่างไร

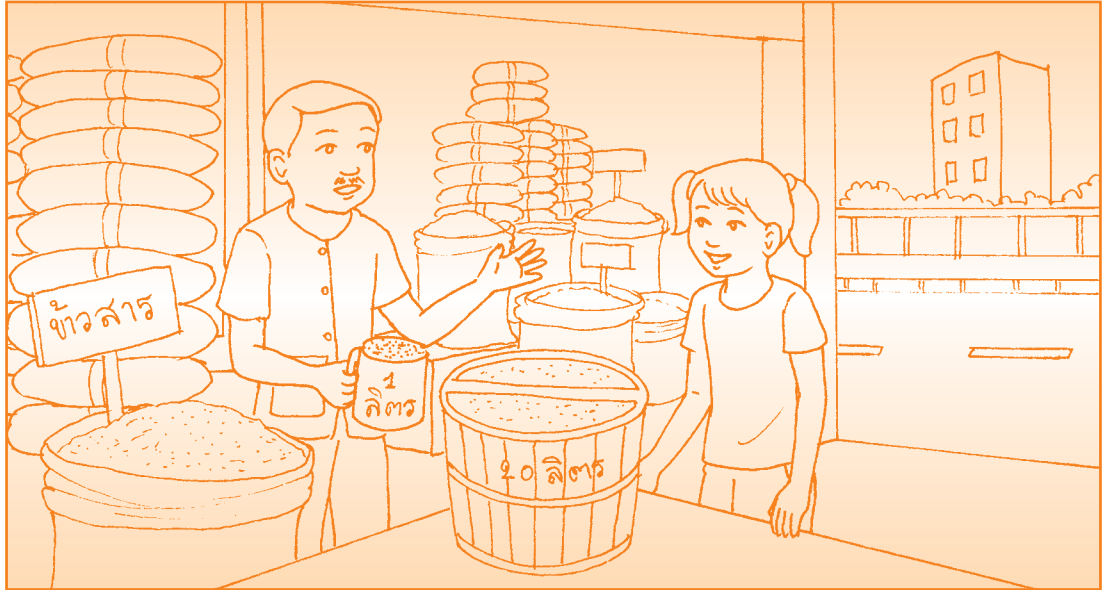
3) บทร้อยกรองนี้ควรตั้งชื่อว่าอะไร

4) นำคำจากบทร้อยกรองมาแต่งประโยคใหม่ (มากกว่า 1 ประโยค)



2. ฝึกการวิเคราะห์และเขียน

ให้นักเรียนดูภาพต่อไปนี้แล้วตอบคำถาม



1) จากภาพมีอะไรบ้าง

2) คนในภาพกำลังทำอะไร

3) เหตุการณ์ในภาพเกิดขึ้นที่ไหน

4) แต่งประโยคให้สัมพันธ์กับภาพ (มากกว่า 1 ประโยค)



3. ฝึกการวิเคราะห์โจทย์

1. ให้นักเรียนอ่านโจทย์ โดยแบ่งวรรคตอนให้ถูกต้อง

ข่าวสาร 1 ถัง มี 20 ลิตร ถ้าข่าวสาร 20 ถัง คิดเป็นกี่ลิตร

2. ให้นักเรียนทำความเข้าใจโจทย์ และตอบคำถามต่อไปนี้

1) โจทย์กำหนดอะไรมาให้บ้าง

2) โจทย์ต้องการทราบอะไร

3) มีการวางแผนในการหาคำตอบอย่างไร

4) หาคำตอบได้โดยวิธีใด



4. ฝึกแสดงวิธีทำแล้วตรวจสอบคำตอบ

ข้าวสาร 1 ถัง มี 20 ลิตร ถ้าข้าวสาร 20 ถัง คิดเป็นกี่ลิตร

- 1) จากโจทย์นักเรียนเขียนเป็นประโยคสัญลักษณ์และแสดงวิธีทำได้อย่างไร

ประโยคสัญลักษณ์

วิธีทำ

ตอบ

- 2) คำตอบที่ได้สมเหตุสมผลหรือไม่ เพราะเหตุใด (พูด/เขียน)



ชุดที่ 4

1. ฝึกอ่าน แปลความ ตีความ

1. ให้นักเรียนอ่านข้อความต่อไปนี้ อย่างถูกต้องและคล่องแคล่ว (อ่านเป็นคู่/อ่านเดี่ยว)

ชนิกาเป็นลูกสาวเจ้าของโรงสีข้าว ในแต่ละวันจะมีข้าวมาส่งที่โรงสีเป็นจำนวนมาก วันละหลาย ๆ กระสอบ เธอจะช่วยบิดาตรวจนับจำนวนข้าวในโรงสีด้วยความตั้งใจและรอบคอบ

2. ให้นักเรียนแปลความ ตีความ จากข้อความที่อ่าน แล้วตอบคำถามต่อไปนี้

1) ข้อความที่อ่านเป็นเรื่องเกี่ยวกับอะไร

2) ข้อความนี้กล่าวถึงสิ่งใดบ้าง และเกี่ยวข้องกันอย่างไร

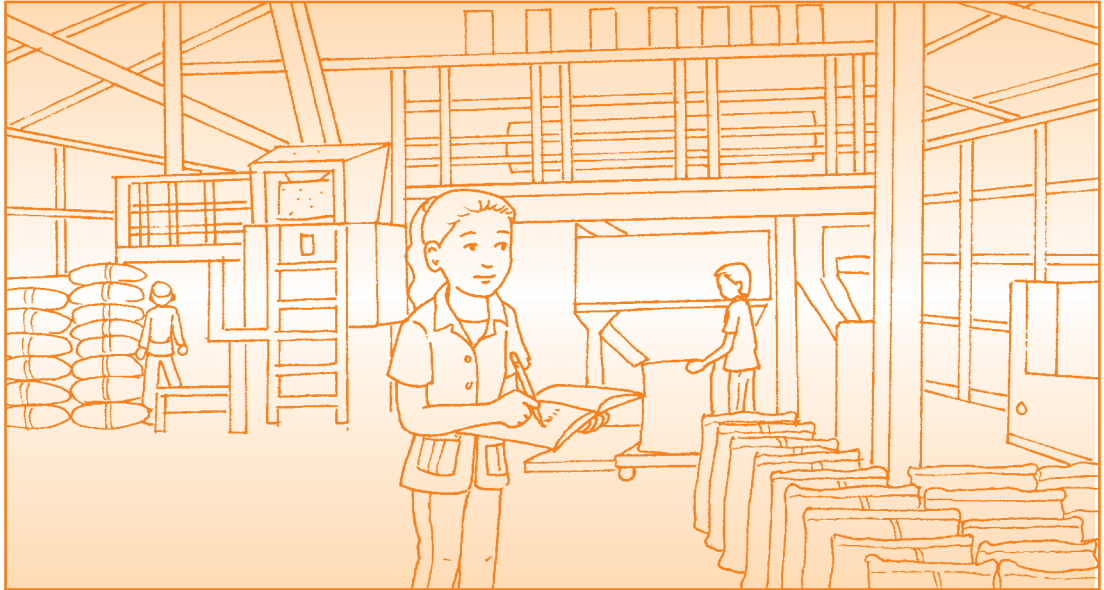
3) ข้อความนี้ควรตั้งชื่อว่าอะไร

4) นำคำจากข้อความมาแต่งประโยคใหม่ (มากกว่า 1 ประโยค)



2. ฝึกการวิเคราะห์และเขียน

ให้นักเรียนดูภาพต่อไปนี้แล้วตอบคำถาม



1) จากภาพมีอะไรบ้าง

2) คนในภาพกำลังทำอะไร

3) เหตุการณ์ในภาพเกิดขึ้นที่ไหน

4) แต่งประโยคให้สัมพันธ์กับภาพ (มากกว่า 1 ประโยค)



3. ฝึกการวิเคราะห์โจทย์

1. ให้นักเรียนอ่านโจทย์ โดยแบ่งวรรคตอนให้ถูกต้อง

ข่าวสาร 1 กระสอบ มี 5 ถัง ข่าวสาร 125 กระสอบ
คิดเป็นข่าวสารกี่ถัง

2. ให้นักเรียนทำความเข้าใจโจทย์ และตอบคำถามต่อไปนี้

1) โจทย์กำหนดอะไรมาให้บ้าง

2) โจทย์ต้องการทราบอะไร

3) มีการวางแผนในการหาคำตอบอย่างไร

4) หาคำตอบได้โดยวิธีใด



4. ฝึกแสดงวิธีทำแล้วตรวจสอบคำตอบ

ข้าวสาร 1 กระสอบ มี 5 ถัง ข้าวสาร 125 กระสอบ
คิดเป็นข้าวสารกี่ถัง

1) จากโจทย์นักเรียนเขียนเป็นประโยคสัญลักษณ์และแสดงวิธีทำได้อย่างไร

ประโยคสัญลักษณ์

วิธีทำ

ตอบ

2) คำตอบที่ได้สมเหตุสมผลหรือไม่ เพราะเหตุใด (พูด/เขียน)



ชุดที่ 5

1. ฝึกอ่าน แปลความ ตีความ

1. ให้นักเรียนอ่านข้อความต่อไปนี้ อย่างถูกต้องและคล่องแคล่ว (อ่านเป็นคู่/อ่านเดี่ยว)

ฟาร์มโคนมของตะวันตกตั้งอยู่ที่จังหวัดสระบุรี เลี้ยงโคนมไว้หลายพันตัว โคนมทุกตัวได้รับการดูแลเป็นอย่างดี จึงมีสุขภาพแข็งแรง สมบูรณ์ และให้ปริมาณนมที่เพียงพอต่อความต้องการ

2. ให้นักเรียนแปลความ ตีความ จากข้อความที่อ่าน แล้วตอบคำถามต่อไปนี้

1) ข้อความที่อ่านเป็นเรื่องเกี่ยวกับอะไร

2) ข้อความนี้กล่าวถึงสิ่งใดบ้าง และเกี่ยวข้องกันอย่างไร

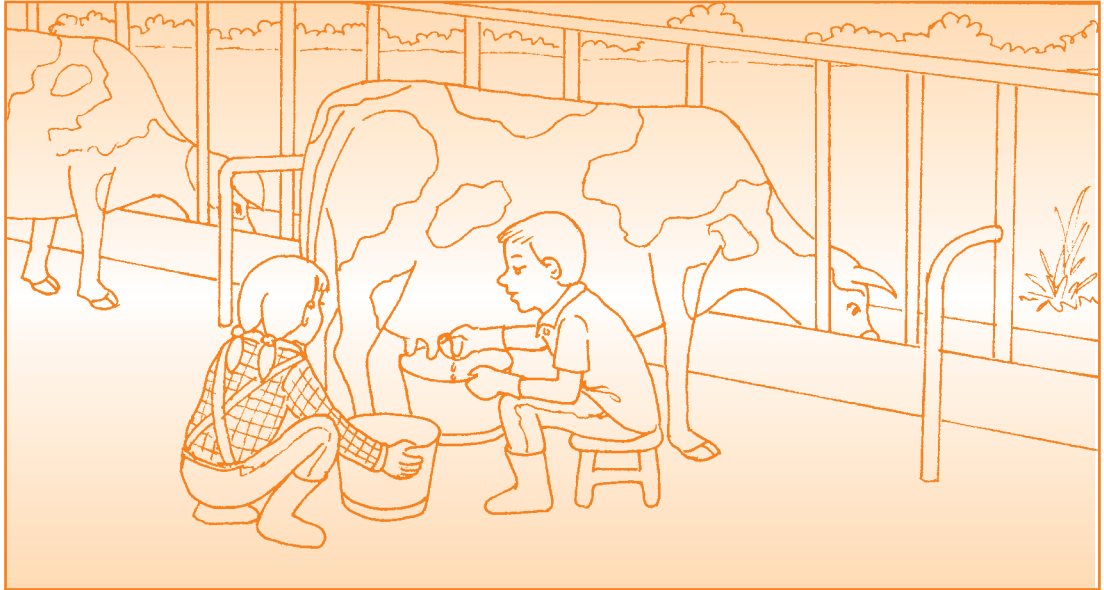
3) ข้อความนี้ควรตั้งชื่อว่าอะไร

4) นำคำจากข้อความมาแต่งประโยคใหม่ (มากกว่า 1 ประโยค)



2. ฝึกการวิเคราะห์และเขียน

ให้นักเรียนดูภาพต่อไปนี้แล้วตอบคำถาม



1) จากภาพมีอะไรบ้าง

2) คนในภาพกำลังทำอะไร

3) เหตุการณ์ในภาพเกิดขึ้นที่ไหน

4) แต่งประโยคให้สัมพันธ์กับภาพ (มากกว่า 1 ประโยค)



3. ฝึกการวิเคราะห์โจทย์

1. ให้นักเรียนอ่านโจทย์ โดยแบ่งวรรคตอนให้ถูกต้อง

นมสด 218 ลิตร แบ่งใส่ถังนม 10 ถัง ถังละ 20 ลิตร
ที่เหลือแบ่งใส่ขวดที่มีขนาดเท่ากันได้ 2 ขวดพอดี
แต่ละขวดมีนมสดกี่มิลลิลิตร

2. ให้นักเรียนทำความเข้าใจโจทย์ และตอบคำถามต่อไปนี้

1) โจทย์กำหนดอะไรมาให้บ้าง

2) โจทย์ต้องการทราบอะไร

3) มีการวางแผนในการหาคำตอบอย่างไร

4) หาคำตอบได้โดยวิธีใด



4. ฝึกแสดงวิธีทำแล้วตรวจสอบคำตอบ

นมสด 218 ลิตร แบ่งใส่ถังนม 10 ถัง ถังละ 20 ลิตร
ที่เหลือแบ่งใส่ขวดที่มีขนาดเท่ากันได้ 2 ขวดพอดี
แต่ละขวดมีนมสดกี่มิลลิลิตร

1) จากโจทย์นักเรียนเขียนเป็นประโยคสัญลักษณ์และแสดงวิธีทำได้อย่างไร

ประโยคสัญลักษณ์

วิธีทำ

ตอบ

2) คำตอบที่ได้สมเหตุสมผลหรือไม่ เพราะเหตุใด (พูด/เขียน)



เรื่อง การวัด
(โจทย์ปัญหาเกี่ยวกับการวัด)



ชุดที่ 1

1. ฝึกอ่าน แปลความ ตีความ

- ให้นักเรียนอ่านบทร้อยกรองต่อไปนี้ อย่างถูกต้องและคล่องแคล่ว (อ่านเป็นกลุ่ม/อ่านเป็นคู่)

เจตนาขี่รถไป
หลายเมตรเพื่อมาเยือน
จากนั้นจึงตามหา
ชื่ออะไรก็ไม่รู้

ทางไกลมากอยากพบเพื่อน
แต่ดูเหมือนเพื่อนไม่อยู่
ล้มโหนกเจอน้ำดู
อยู่ตลาดพลาดไม่เจอ

- ให้นักเรียนแปลความ ตีความ จากบทร้อยกรองที่อ่าน แล้วตอบคำถามต่อไปนี้

1) บทร้อยกรองที่อ่านเป็นเรื่องเกี่ยวกับอะไร

2) บทร้อยกรองนี้กล่าวถึงสิ่งใดบ้าง และเกี่ยวข้องกันอย่างไร

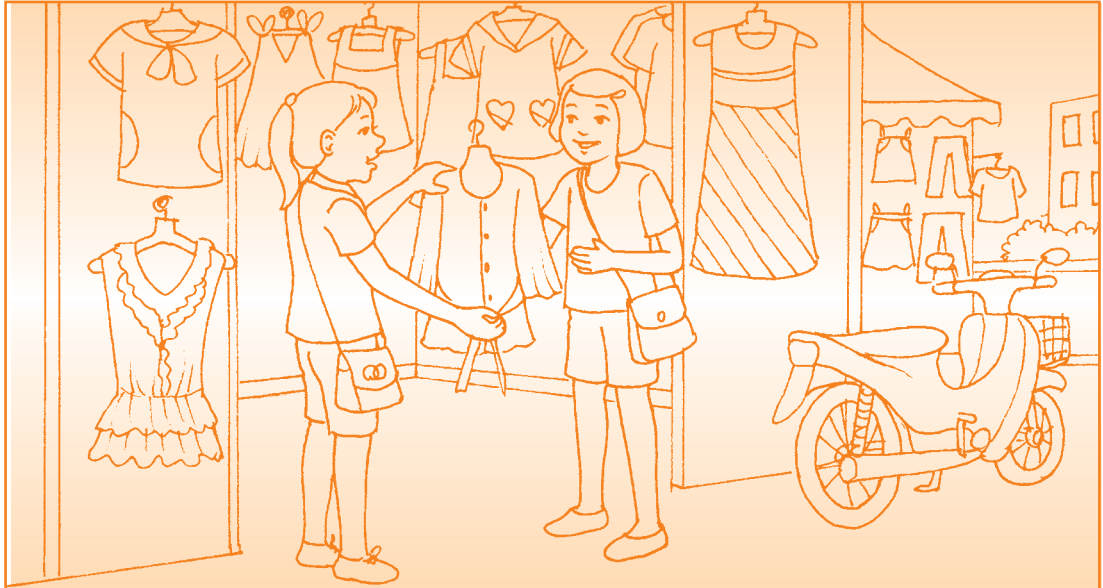
3) บทร้อยกรองนี้ควรตั้งชื่อว่าอะไร

4) นำคำจากบทร้อยกรองมาแต่งประโยคใหม่ (มากกว่า 1 ประโยค)



2. ฝึกการวิเคราะห์และเขียน

ให้นักเรียนดูภาพต่อไปนี้แล้วตอบคำถาม



1) จากภาพมีอะไรบ้าง

2) คนในภาพกำลังทำอะไร

3) เหตุการณ์ในภาพเกิดขึ้นที่ไหน

4) แต่งประโยคให้สัมพันธ์กับภาพ (มากกว่า 1 ประโยค)



3. ฝึกการวิเคราะห์โจทย์

1. ให้นักเรียนอ่านโจทย์ โดยแบ่งวรรคตอนให้ถูกต้อง

เจตนาซื้อจักรยานยนต์จากบ้านของตนไปบ้านส้มโอเป็นระยะทาง 5,650 เมตร และซื้อจักรยานยนต์ต่อไปซื้อเสื้อที่ตลาดอีก 4,270 เมตร เจตนาซื้อรถจักรยานยนต์จากบ้านไปถึงตลาดเป็นระยะทางกี่กิโลเมตร

2. ให้นักเรียนทำความเข้าใจโจทย์ และตอบคำถามต่อไปนี้

1) โจทย์กำหนดอะไรมาให้บ้าง

2) โจทย์ต้องการทราบอะไร

3) มีการวางแผนในการหาคำตอบอย่างไร

4) หาคำตอบได้โดยวิธีใด



4. ฝึกแสดงวิธีทำแล้วตรวจสอบคำตอบ

เจตนาซื้อจักรยานยนต์จากบ้านของตนไปบ้านส้มโอเป็นระยะทาง 5,650 เมตร และซื้อจักรยานยนต์ต่อไปซื้อเสื้อที่ตลาดอีก 4,270 เมตร เจตนาซื้อรถจักรยานยนต์จากบ้านไปถึงตลาดเป็นระยะทางกี่กิโลเมตร

1) จากโจทย์นักเรียนเขียนเป็นประโยคสัญลักษณ์และแสดงวิธีทำได้อย่างไร

ประโยคสัญลักษณ์

วิธีทำ

ตอบ

2) คำตอบที่ได้สมเหตุสมผลหรือไม่ เพราะเหตุใด (พูด/เขียน)



ชุดที่ 2

1. ฝึกอ่าน แปลความ ตีความ

- ให้นักเรียนอ่านบทร้อยกรองต่อไปนี้ อย่างถูกต้องและคล่องแคล่ว (อ่านเป็นกลุ่ม/อ่านเป็นคู่)

แต่งโมผลใหญ่
เลือกดูมากมาย
ขอเชิญเลือกชิม
มีประโยชน์ทั้งนั้น

ปลูกไว้ได้ขาย
หลากหลายสีส้ม
ลองลิ้มหลายพันธุ์
แบ่งปันกันกิน

- ให้นักเรียนแปลความ ตีความ จากบทร้อยกรองที่อ่าน แล้วตอบคำถามต่อไปนี้

1) บทร้อยกรองที่อ่านเป็นเรื่องเกี่ยวกับอะไร

2) บทร้อยกรองนี้กล่าวถึงสิ่งใดบ้าง และเกี่ยวข้องกันอย่างไร

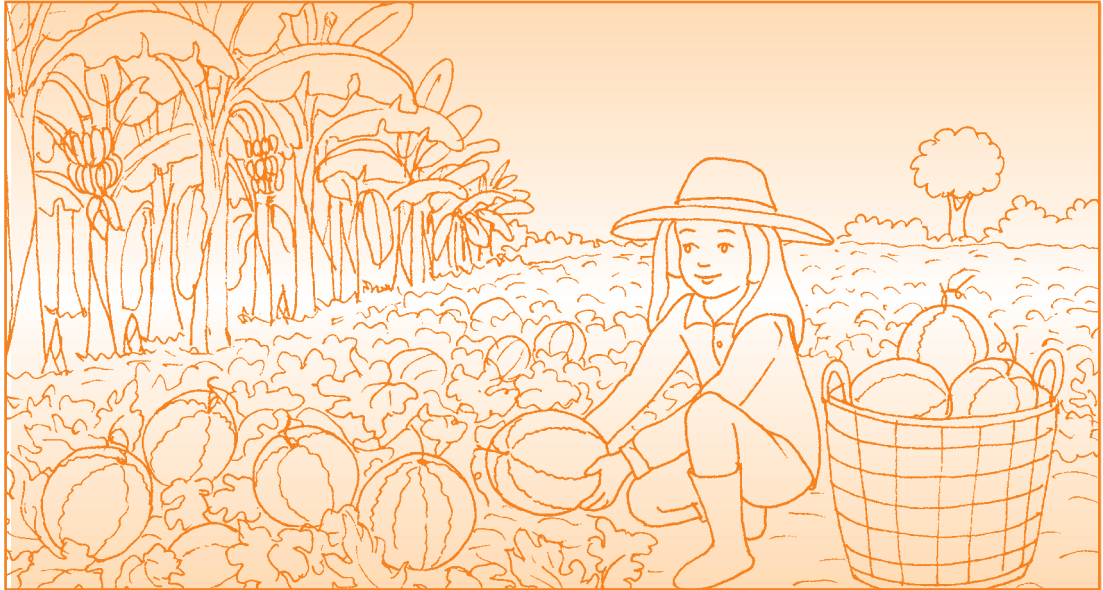
3) บทร้อยกรองนี้ควรตั้งชื่อว่าอะไร

4) นำคำจากบทร้อยกรองมาแต่งประโยคใหม่ (มากกว่า 1 ประโยค)



2. ฝึกการวิเคราะห์และเขียน

ให้นักเรียนดูภาพต่อไปนี้แล้วตอบคำถาม



1) จากภาพมีอะไรบ้าง

2) คนในภาพกำลังทำอะไร

3) เหตุการณ์ในภาพเกิดขึ้นที่ไหน

4) แต่งประโยคให้สัมพันธ์กับภาพ (มากกว่า 1 ประโยค)



3. ฝึกการวิเคราะห์โจทย์

1. ให้นักเรียนอ่านโจทย์ โดยแบ่งวรรคตอนให้ถูกต้อง

สวนปลูกแตงโมรูปสี่เหลี่ยมผืนผ้ามีพื้นที่ 16,500 ตารางเมตร
ถ้าสวนนี้มีความกว้าง 165 เมตร จะมีความยาวรอบสวนกี่เมตร

2. ให้นักเรียนทำความเข้าใจโจทย์ และตอบคำถามต่อไปนี้

1) โจทย์กำหนดอะไรมาให้บ้าง

2) โจทย์ต้องการทราบอะไร

3) มีการวางแผนในการหาคำตอบอย่างไร

4) หาคำตอบได้โดยวิธีใด



4. ฝึกแสดงวิธีทำแล้วตรวจสอบคำตอบ

สวนปลูกแตงโมรูปสี่เหลี่ยมผืนผ้ามีพื้นที่ 16,500 ตารางเมตร
ถ้าสวนนี้มีความกว้าง 165 เมตร จะมีความยาวรอบสวนกี่เมตร

1) จากโจทย์นักเรียนเขียนเป็นประโยคสัญลักษณ์และแสดงวิธีทำได้อย่างไร

ประโยคสัญลักษณ์

วิธีทำ

ตอบ

2) คำตอบที่ได้สมเหตุสมผลหรือไม่ เพราะเหตุใด (พูด/เขียน)



ชุดที่ 3

1. ฝึกอ่าน แปลความ ตีความ

- ให้นักเรียนอ่านบทร้อยกรองต่อไปนี้ อย่างถูกต้องและคล่องแคล่ว (อ่านเป็นกลุ่ม/อ่านเป็นคู่)

จันทบุรี ชลบุรี มีชายหาด	สวยสะอาดงามตาพาสดใส
นำนักเรียนทัศนามาแต่ไกล	เร่งเร็วไฉไลลงเล่นน้ำในทะเล
ก่อกองทราย จับปู ดูเปลือกหอย	อิมอร้อยหลากล้วนได้สรรเส
ปลาหมึกย่างหอยนางรมสมคะเน	ไม่จำเจเพลินตาได้มาเยือน

- ให้นักเรียนแปลความ ตีความ จากบทร้อยกรองที่อ่าน แล้วตอบคำถามต่อไปนี้

1) บทร้อยกรองที่อ่านเป็นเรื่องเกี่ยวกับอะไร

2) บทร้อยกรองนี้กล่าวถึงสิ่งใดบ้าง และเกี่ยวข้องกันอย่างไร

3) บทร้อยกรองนี้ควรตั้งชื่อว่าอะไร

4) นำคำจากบทร้อยกรองมาแต่งประโยคใหม่ (มากกว่า 1 ประโยค)



2. ฝึกการวิเคราะห์และเขียน

ให้นักเรียนดูภาพต่อไปนี้แล้วตอบคำถาม



1) จากภาพมีอะไรบ้าง

2) คนในภาพกำลังทำอะไร

3) เหตุการณ์ในภาพเกิดขึ้นที่ไหน

4) แต่งประโยคให้สัมพันธ์กับภาพ (มากกว่า 1 ประโยค)



3. ฝึกการวิเคราะห์โจทย์

1. ให้นักเรียนอ่านโจทย์ โดยแบ่งวรรคตอนให้ถูกต้อง

นักเรียนไปทัศนศึกษานับระยะทางจากโรงเรียนถึงชลบุรีได้ 83 กิโลเมตร 600 เมตร และจากชลบุรีถึงจันทบุรีได้ 188 กิโลเมตร 750 เมตร รวมระยะทางจากโรงเรียนถึงจันทบุรีกี่กิโลเมตร

2. ให้นักเรียนทำความเข้าใจโจทย์ และตอบคำถามต่อไปนี้

1) โจทย์กำหนดอะไรมาให้บ้าง

2) โจทย์ต้องการทราบอะไร

3) มีการวางแผนในการหาคำตอบอย่างไร

4) หาคำตอบได้โดยวิธีใด



4. ฝึกแสดงวิธีทำแล้วตรวจสอบคำตอบ

นักเรียนไปทัศนศึกษานับระยะทางจากโรงเรียนถึงชลบุรีได้ 83 กิโลเมตร 600 เมตร และจากชลบุรีถึงจันทบุรีได้ 188 กิโลเมตร 750 เมตร รวมระยะทางจากโรงเรียนถึงจันทบุรีกี่กิโลเมตร

1) จากโจทย์นักเรียนเขียนเป็นประโยคสัญลักษณ์และแสดงวิธีทำได้อย่างไร

ประโยคสัญลักษณ์

วิธีทำ

ตอบ

2) คำตอบที่ได้สมเหตุสมผลหรือไม่ เพราะเหตุใด (พูด/เขียน)



ชุดที่ 4

1. ฝึกอ่าน แปลความ ตีความ

1. ให้นักเรียนอ่านข้อความต่อไปนี้ อย่างถูกต้องและคล่องแคล่ว (อ่านเป็นคู่/อ่านเดี่ยว)

ในสวนสัตว์มีสัตว์ให้เราได้เดินเที่ยวชมหลากหลายชนิด มีทั้ง สิงโต เสือ ยีราฟ และยังมีสัตว์อื่น ๆ ให้ศึกษาอีกมาก การเดินเที่ยว สวนสัตว์ ได้ทั้งความรู้และความเพลิดเพลิน

2. ให้นักเรียนแปลความ ตีความ จากข้อความที่อ่าน แล้วตอบคำถามต่อไปนี้

1) ข้อความที่อ่านเป็นเรื่องเกี่ยวกับอะไร

2) ข้อความนี้กล่าวถึงสิ่งใดบ้าง และเกี่ยวข้องกันอย่างไร

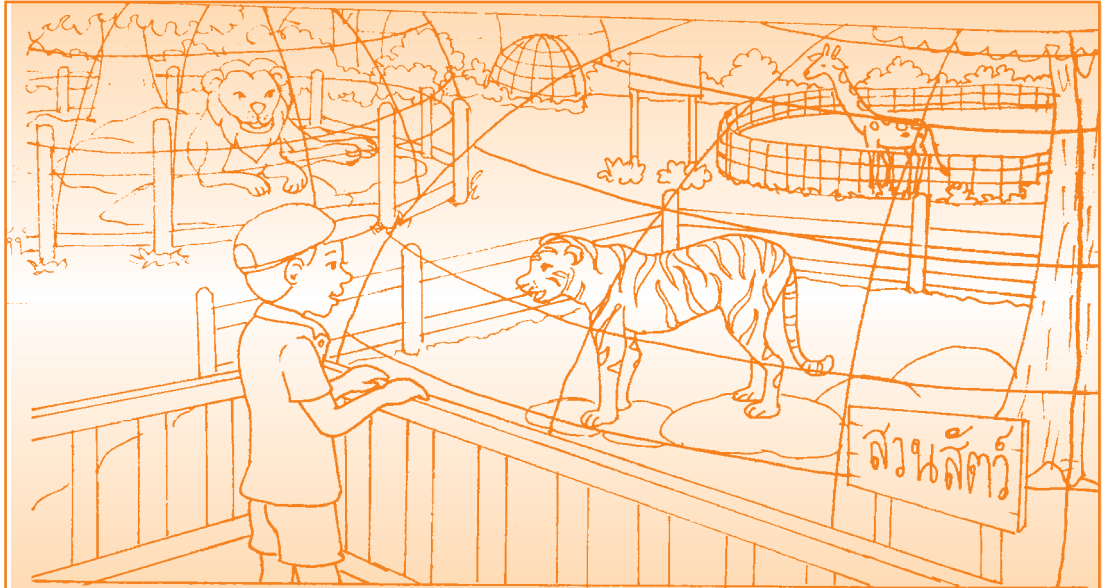
3) ข้อความนี้ควรตั้งชื่อว่าอะไร

4) นำคำจากข้อความมาแต่งประโยคใหม่ (มากกว่า 1 ประโยค)



2. ฝึกการวิเคราะห์และเขียน

ให้นักเรียนดูภาพต่อไปนี้แล้วตอบคำถาม



1) จากภาพมีอะไรบ้าง

2) คนในภาพกำลังทำอะไร

3) เหตุการณ์ในภาพเกิดขึ้นที่ไหน

4) แต่งประโยคให้สัมพันธ์กับภาพ (มากกว่า 1 ประโยค)



3. ฝึกการวิเคราะห์โจทย์

1. ให้นักเรียนอ่านโจทย์ โดยแบ่งวรรคตอนให้ถูกต้อง

สวนสัตว์จัดกรงเสือ กรงสิงโต และสวนยี่ราฟอยู่ในแนวเส้นตรงเดียวกัน โดยกรงเสืออยู่ห่างจากกรงสิงโต 734 เมตร สวนยี่ราฟอยู่ระหว่างกรงเสือและกรงสิงโต และอยู่ห่างจากกรงสิงโต 665 เมตร สวนยี่ราฟอยู่ห่างจากกรงเสือกี่เซนติเมตร

2. ให้นักเรียนทำความเข้าใจโจทย์ และตอบคำถามต่อไปนี้

1) โจทย์กำหนดอะไรมาให้บ้าง

2) โจทย์ต้องการทราบอะไร

3) มีการวางแผนในการหาคำตอบอย่างไร

4) หาคำตอบได้โดยวิธีใด



4. ฝึกแสดงวิธีทำแล้วตรวจสอบคำตอบ

สวนสัตว์จัดกรงเสือ กรงสิงโต และสวนยี่ราฟอยู่ในแนวเส้นตรงเดียวกัน โดยกรงเสืออยู่ห่างจากกรงสิงโต 734 เมตร สวนยี่ราฟอยู่ระหว่างกรงเสือและกรงสิงโต และอยู่ห่างจากกรงสิงโต 665 เมตร สวนยี่ราฟอยู่ห่างจากกรงเสือกี่เซนติเมตร

- 1) จากโจทย์นักเรียนเขียนเป็นประโยคสัญลักษณ์และแสดงวิธีทำได้อย่างไร

ประโยคสัญลักษณ์

วิธีทำ

ตอบ

- 2) คำตอบที่ได้สมเหตุสมผลหรือไม่ เพราะเหตุใด (พูด/เขียน)



ชุดที่ 5

1. ฝึกอ่าน แปลความ ตีความ

1. ให้นักเรียนอ่านข้อความต่อไปนี้ อย่างถูกต้องและคล่องแคล่ว (อ่านเป็นคู่/อ่านเดี่ยว)

น้องเพลงชอบทำดอกไม้ติดห้องของขวัญ ด้วยริบบิ้นสีชมพูและสีฟ้า ในวันขึ้นปีใหม่ทุกปี เธอจะนั่งทำดอกไม้จากริบบิ้นเพื่อใช้ติดห้องของขวัญ และแบ่งดอกไม้ริบบิ้นให้คนในบ้านนำไปติดห้องของขวัญด้วยความสุขใจ

2. ให้นักเรียนแปลความ ตีความ จากข้อความที่อ่าน แล้วตอบคำถามต่อไปนี้

1) ข้อความที่อ่านเป็นเรื่องเกี่ยวกับอะไร

2) ข้อความนี้กล่าวถึงสิ่งใดบ้าง และเกี่ยวข้องกันอย่างไร

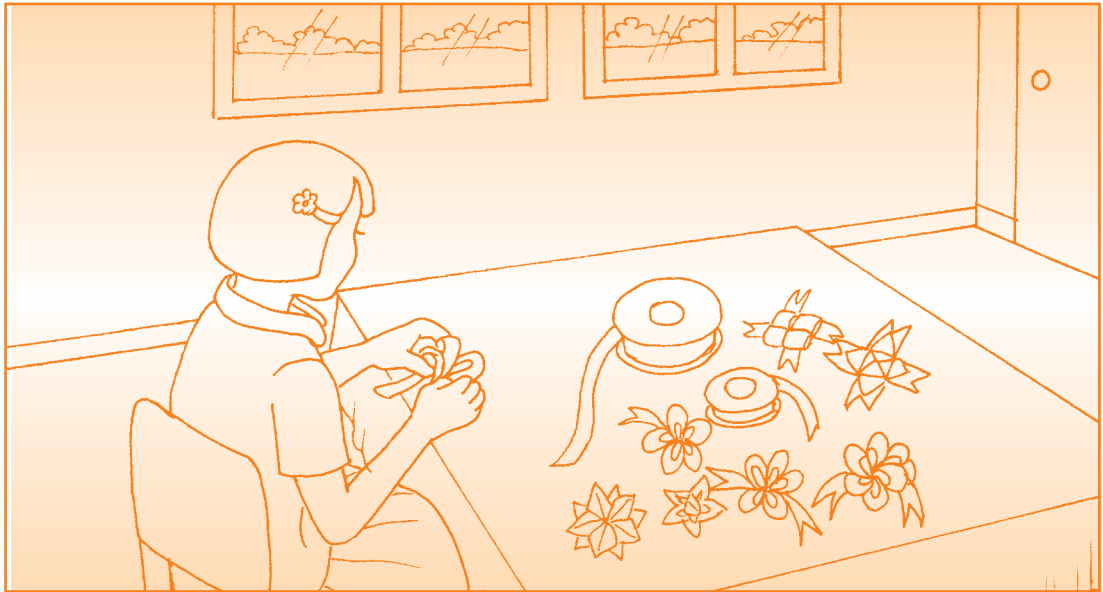
3) ข้อความนี้ควรตั้งชื่อว่าอะไร

4) นำคำจากข้อความมาแต่งประโยคใหม่ (มากกว่า 1 ประโยค)



2. ฝึกการวิเคราะห์และเขียน

ให้นักเรียนดูภาพต่อไปนี้แล้วตอบคำถาม



1) จากภาพมีอะไรบ้าง

2) คนในภาพกำลังทำอะไร

3) เหตุการณ์ในภาพเกิดขึ้นที่ไหน

4) แต่งประโยคให้สัมพันธ์กับภาพ (มากกว่า 1 ประโยค)



3. ฝึกการวิเคราะห์โจทย์

1. ให้นักเรียนอ่านโจทย์ โดยแบ่งวรรคตอนให้ถูกต้อง

ไพเราะทำดอกไม้ริบบิ้น เพื่อติดห้องของขวัญในวันปีใหม่ โดย 1 ดอก
ใช้ริบบิ้นสีฟ้า 60 เซนติเมตร ใช้ริบบิ้นสีชมพู 50 เซนติเมตร
ถ้าไพเราะต้องการดอกไม้ริบบิ้น 5 ดอก ต้องใช้ริบบิ้นทั้งหมดกี่เมตร

2. ให้นักเรียนทำความเข้าใจโจทย์ และตอบคำถามต่อไปนี้

1) โจทย์กำหนดอะไรมาให้บ้าง

2) โจทย์ต้องการทราบอะไร

3) มีการวางแผนในการหาคำตอบอย่างไร

4) หาคำตอบได้โดยวิธีใด



4. ฝึกแสดงวิธีทำแล้วตรวจสอบคำตอบ

ไพเราะทำดอกไม้ริบบิ้น เพื่อติดห้องของขวัญในวันปีใหม่ โดย 1 ดอก
ใช้ริบบิ้นสีฟ้า 60 เซนติเมตร ใช้ริบบิ้นสีชมพู 50 เซนติเมตร
ถ้าไพเราะต้องการดอกไม้ริบบิ้น 5 ดอก ต้องใช้ริบบิ้นทั้งหมดกี่เมตร

1) จากโจทย์นักเรียนเขียนเป็นประโยคสัญลักษณ์และแสดงวิธีทำได้อย่างไร

ประโยคสัญลักษณ์

วิธีทำ

ตอบ

2) คำตอบที่ได้สมเหตุสมผลหรือไม่ เพราะเหตุใด (พูด/เขียน)



ชุดที่ 6

1. ฝึกอ่าน แปลความ ตีความ

1. ให้นักเรียนอ่านข้อความต่อไปนี้ อย่างถูกต้องและคล่องแคล่ว (อ่านเป็นคู่/อ่านเดี่ยว)

สวนสาธารณะแห่งหนึ่งเป็นสถานที่ร่มรื่น ใช้สำหรับพักผ่อน และออกกำลังกาย สวนสาธารณะแห่งนี้ทำถนนไว้โดยรอบสำหรับวิ่ง หรือเดินออกกำลังกาย มีเจ้าหน้าที่เดินตรวจบริเวณโดยรอบ สวนสาธารณะแห่งนี้ทุกวันเพื่อความปลอดภัย

2. ให้นักเรียนแปลความ ตีความ จากข้อความที่อ่าน แล้วตอบคำถามต่อไปนี้

1) ข้อความที่อ่านเป็นเรื่องเกี่ยวกับอะไร

2) ข้อความนี้กล่าวถึงสิ่งใดบ้าง และเกี่ยวข้องกันอย่างไร

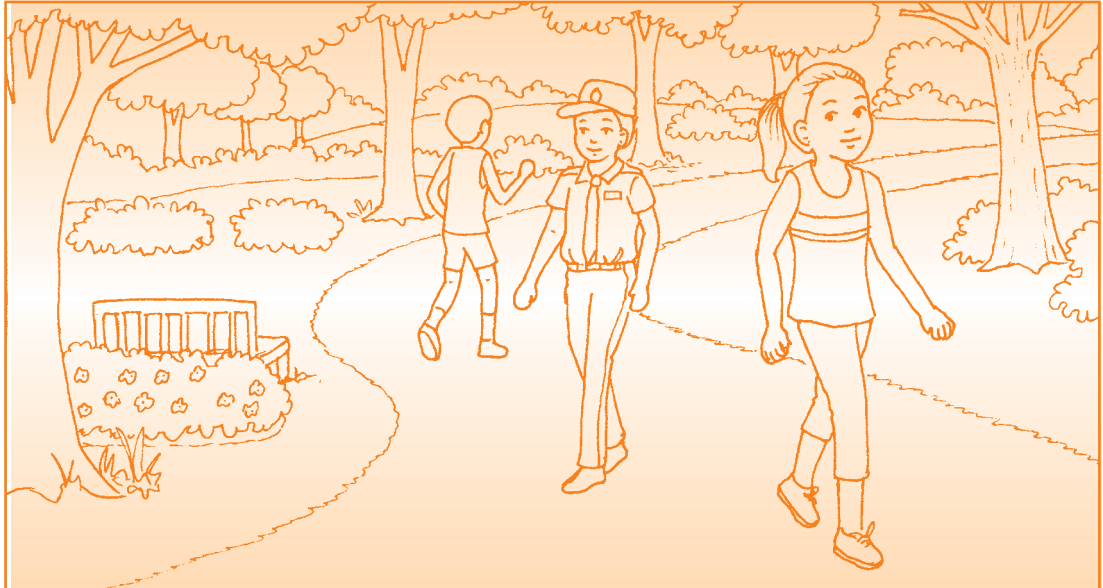
3) ข้อความนี้ควรตั้งชื่อว่าอะไร

4) นำคำจากข้อความมาแต่งประโยคใหม่ (มากกว่า 1 ประโยค)



2. ฝึกการวิเคราะห์และเขียน

ให้นักเรียนดูภาพต่อไปนี้แล้วตอบคำถาม



1) จากภาพมีอะไรบ้าง

2) คนในภาพกำลังทำอะไร

3) เหตุการณ์ในภาพเกิดขึ้นที่ไหน

4) แต่งประโยคให้สัมพันธ์กับภาพ (มากกว่า 1 ประโยค)



3. ฝึกการวิเคราะห์โจทย์

1. ให้นักเรียนอ่านโจทย์ โดยแบ่งวรรคตอนให้ถูกต้อง

ถนนรอบสวนสาธารณะมีความยาว 8 กิโลเมตร 500 เมตร
มีเจ้าหน้าที่เดินตรวจสอบสวนสาธารณะวันละ 4 รอบ ในหนึ่งวันเจ้าหน้าที่
เดินตรวจสอบสวนสาธารณะเป็นระยะทางกี่กิโลเมตร

2. ให้นักเรียนทำความเข้าใจโจทย์ และตอบคำถามต่อไปนี้

1) โจทย์กำหนดอะไรมาให้บ้าง

2) โจทย์ต้องการทราบอะไร

3) มีการวางแผนในการหาคำตอบอย่างไร

4) หาคำตอบได้โดยวิธีใด



4. ฝึกแสดงวิธีทำแล้วตรวจสอบคำตอบ

ถนนรอบสวนสาธารณะมีความยาว 8 กิโลเมตร 500 เมตร
มีเจ้าหน้าที่เดินตรวจสอบสวนสาธารณะวันละ 4 รอบ ในหนึ่งวันเจ้าหน้าที่
เดินตรวจสอบสวนสาธารณะเป็นระยะทางกี่กิโลเมตร

1) จากโจทย์นักเรียนเขียนเป็นประโยคสัญลักษณ์และแสดงวิธีทำได้อย่างไร

ประโยคสัญลักษณ์

วิธีทำ

ตอบ

2) คำตอบที่ได้สมเหตุสมผลหรือไม่ เพราะเหตุใด (พูด/เขียน)



ชุดที่ 7

1. ฝึกอ่าน แปลความ ตีความ

- ให้นักเรียนอ่านบทร้อยกรองต่อไปนี้ อย่างถูกต้องและคล่องแคล่ว (อ่านเป็นกลุ่ม/อ่านเป็นคู่)

เสื้อผ้าสวมใส่
เลือกตามนิยม
สีล้วนสวยงาม
ให้ทันสมัย

เลือกให้เหมาะสม
คนชมถูกใจ
ไม่ห้ามซื้อไป
เลือกให้พอดี

- ให้นักเรียนแปลความ ตีความ จากบทร้อยกรองที่อ่าน แล้วตอบคำถามต่อไปนี้

- 1) บทร้อยกรองที่อ่านเป็นเรื่องเกี่ยวกับอะไร

- 2) บทร้อยกรองนี้กล่าวถึงสิ่งใดบ้าง และเกี่ยวข้องกันอย่างไร

- 3) บทร้อยกรองนี้ควรตั้งชื่อว่าอะไร

- 4) นำคำจากบทร้อยกรองมาแต่งประโยคใหม่ (มากกว่า 1 ประโยค)



2. ฝึกการวิเคราะห์และเขียน

ให้นักเรียนดูภาพต่อไปนี้แล้วตอบคำถาม



1) จากภาพมีอะไรบ้าง

2) คนในภาพกำลังทำอะไร

3) เหตุการณ์ในภาพเกิดขึ้นที่ไหน

4) แต่งประโยคให้สัมพันธ์กับภาพ (มากกว่า 1 ประโยค)



3. ฝึกการวิเคราะห์โจทย์

1. ให้นักเรียนอ่านโจทย์ โดยแบ่งวรรคตอนให้ถูกต้อง

เสื้อหนึ่งตัวใช้ผ้ายาว 1 เมตร 75 เซนติเมตร แ่งน้อยต้องการ
ตัดเสื้อแบบเดียวกัน 8 ตัว จะต้องใช้ผ้ากี่เมตร

2. ให้นักเรียนทำความเข้าใจโจทย์ และตอบคำถามต่อไปนี้

1) โจทย์กำหนดอะไรมาให้บ้าง

2) โจทย์ต้องการทราบอะไร

3) มีการวางแผนในการหาคำตอบอย่างไร

4) หาคำตอบได้โดยวิธีใด



4. ฝึกแสดงวิธีทำแล้วตรวจสอบคำตอบ

เส้นหนึ่งตัวใช้ผ้ายาว 1 เมตร 75 เซนติเมตร แ่งน้อยต้องการ
ตัดเส้นแบบเดียวกัน 8 ตัว จะต้องใช้ผ้ากี่เมตร

1) จากโจทย์นักเรียนเขียนเป็นประโยคสัญลักษณ์และแสดงวิธีทำได้อย่างไร

ประโยคสัญลักษณ์

วิธีทำ

ตอบ

2) คำตอบที่ได้สมเหตุสมผลหรือไม่ เพราะเหตุใด (พูด/เขียน)



ชุดที่ 8

1. ฝึกอ่าน แปลความ ตีความ

1. ให้นักเรียนอ่านข้อความต่อไปนี้ อย่างถูกต้องและคล่องแคล่ว (อ่านเป็นคู่/อ่านเดี่ยว)

รั้วรอบบ้านของสุภาพสร้างด้วยปูน ประดับด้วยหินทรายอย่างสวยงาม
สุภาพชอบเดินรอบ ๆ รั้วบ้านทุกวัน เพื่อออกกำลังกาย และสำรวจ
ความสวยงามของรั้วบ้านด้วยความสบายใจ และมีความสุข

2. ให้นักเรียนแปลความ ตีความ จากข้อความที่อ่าน แล้วตอบคำถามต่อไปนี้

1) ข้อความที่อ่านเป็นเรื่องเกี่ยวกับอะไร

2) ข้อความนี้กล่าวถึงสิ่งใดบ้าง และเกี่ยวข้องกันอย่างไร

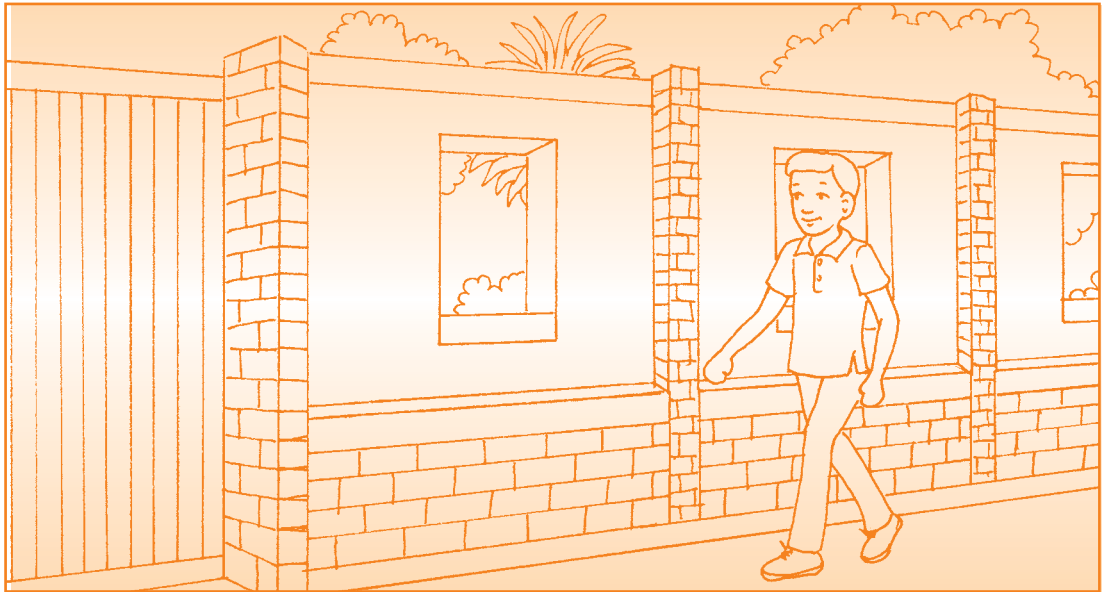
3) ข้อความนี้ควรตั้งชื่อว่าอะไร

4) นำคำจากข้อความมาแต่งประโยคใหม่ (มากกว่า 1 ประโยค)



2. ฝึกการวิเคราะห์และเขียน

ให้นักเรียนดูภาพต่อไปนี้แล้วตอบคำถาม



1) จากภาพมีอะไรบ้าง

2) คนในภาพกำลังทำอะไร

3) เหตุการณ์ในภาพเกิดขึ้นที่ไหน

4) แต่งประโยคให้สัมพันธ์กับภาพ (มากกว่า 1 ประโยค)



3. ฝึกการวิเคราะห์โจทย์

1. ให้นักเรียนอ่านโจทย์ โดยแบ่งวรรคตอนให้ถูกต้อง

ร้วบ้านยาว 21 เมตร 60 เซนติเมตร ใช้เสา 18 ต้น
เสาแต่ละต้นของร้วบ้านแห่งนี้ห่างกี่เมตร กี่เซนติเมตร

2. ให้นักเรียนทำความเข้าใจโจทย์ และตอบคำถามต่อไปนี้

1) โจทย์กำหนดอะไรมาให้บ้าง

2) โจทย์ต้องการทราบอะไร

3) มีการวางแผนในการหาคำตอบอย่างไร

4) หาคำตอบได้โดยวิธีใด



4. ฝึกแสดงวิธีทำแล้วตรวจสอบคำตอบ

รั้วบ้านยาว 21 เมตร 60 เซนติเมตร ใช้เสา 18 ต้น
เสาแต่ละต้นของรั้วบ้านแห่งนี้ห่างกี่เมตร กี่เซนติเมตร

- 1) จากโจทย์เขียนเป็นประโยคสัญลักษณ์และแสดงวิธีทำได้อย่างไร
ประโยคสัญลักษณ์

วิธีทำ

ตอบ

- 2) คำตอบที่ได้สมเหตุสมผลหรือไม่ เพราะเหตุใด (พูด/เขียน)



ชุดที่ 9

1. ฝึกอ่าน แปลความ ตีความ

- ให้นักเรียนอ่านบทร้อยกรองต่อไปนี้ อย่างถูกต้องและคล่องแคล่ว (อ่านเป็นกลุ่ม/อ่านเป็นคู่)

ส้มโอในไร่
น้องฟ้านำมา
ขาน้ำผึ้งก็มี
เก็บมาแบ่งปัน

มองไกลสุดตา
บอกว่าหลายพันธุ์
ทองดีเลือกสรร
เพื่อนกันทุกคน

- ให้นักเรียนแปลความ ตีความ จากบทร้อยกรองที่อ่าน แล้วตอบคำถามต่อไปนี้

1) บทร้อยกรองที่อ่านเป็นเรื่องเกี่ยวกับอะไร

2) บทร้อยกรองนี้กล่าวถึงสิ่งใดบ้าง และเกี่ยวข้องกันอย่างไร

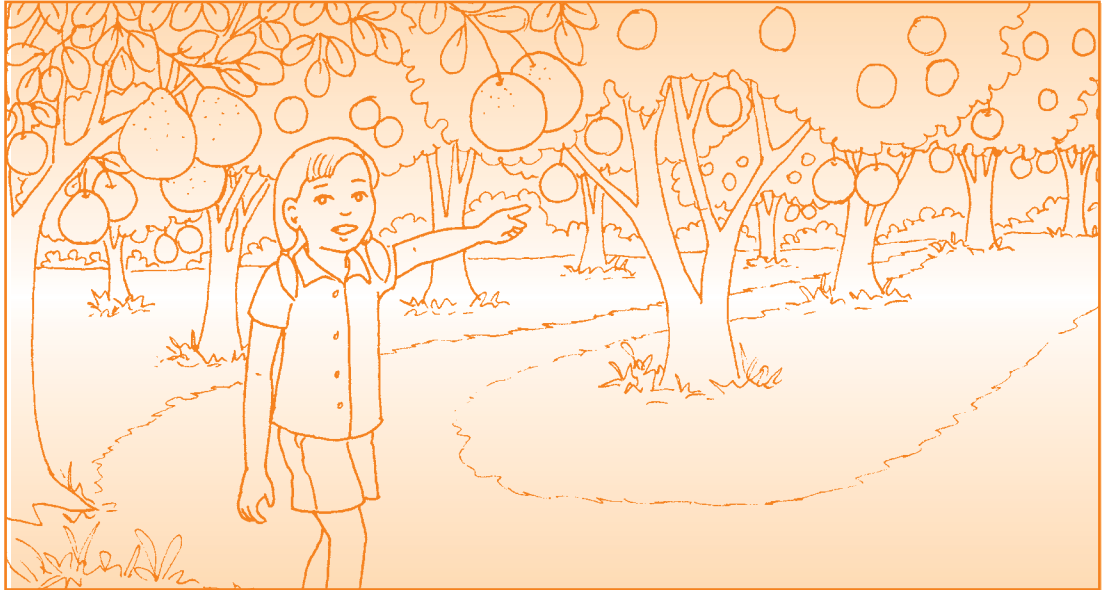
3) บทร้อยกรองนี้ควรตั้งชื่อว่าอะไร

4) นำคำจากบทร้อยกรองมาแต่งประโยคใหม่ (มากกว่า 1 ประโยค)



2. ฝึกการวิเคราะห์และเขียน

ให้นักเรียนดูภาพต่อไปนี้แล้วตอบคำถาม



1) จากภาพมีอะไรบ้าง

2) คนในภาพกำลังทำอะไร

3) เหตุการณ์ในภาพเกิดขึ้นที่ไหน

4) แต่งประโยคให้สัมพันธ์กับภาพ (มากกว่า 1 ประโยค)



3. ฝึกการวิเคราะห์โจทย์

1. ให้นักเรียนอ่านโจทย์ โดยแบ่งวรรคตอนให้ถูกต้อง

ฟ้าเป็นเจ้าของไร่ส้มโอ ไร่รอบสวนส้มโอ 3 รอบ ได้ระยะทาง
4 กิโลเมตร 500 เมตร ความยาวรอบสวนส้มโอเท่ากับกี่กิโลเมตร

2. ให้นักเรียนทำความเข้าใจโจทย์ และตอบคำถามต่อไปนี้

1) โจทย์กำหนดอะไรมาให้บ้าง

2) โจทย์ต้องการทราบอะไร

3) มีการวางแผนในการหาคำตอบอย่างไร

4) หาคำตอบได้โดยวิธีใด



4. ฝึกแสดงวิธีทำแล้วตรวจสอบคำตอบ

ฟ้าเป็นเจ้าของไร่ส้มโอ ไร่รอบสวนส้มโอ 3 รอบ ได้ระยะทาง 4 กิโลเมตร 500 เมตร ความยาวรอบสวนส้มโอเท่ากับกี่กิโลเมตร

1) จากโจทย์นักเรียนเขียนเป็นประโยคสัญลักษณ์และแสดงวิธีทำได้อย่างไร

ประโยคสัญลักษณ์

วิธีทำ

ตอบ

2) คำตอบที่ได้สมเหตุสมผลหรือไม่ เพราะเหตุใด (พูด/เขียน)



ชุดที่ 10

1. ฝึกอ่าน แปลความ ตีความ

- ให้นักเรียนอ่านบทร้อยกรองต่อไปนี้ อย่างถูกต้องและคล่องแคล่ว (อ่านเป็นกลุ่ม/อ่านเป็นคู่)

โต๊ะรับแขกแปลกดีมีหกขา
ให้สีสันสวยดีไม่มีเทียม
รูปทรงนี้มีมากแบบหลากหลาย
มีให้เห็นทั่วไปทุกที่มา

ดูแปลกตามองแล้วเป็นหกเหลี่ยม
ดูยอดเยี่ยมออกแบบสะดุดตา
ทั้งลวดลายรูปกลมรูปเรขา
ลองมองหาแล้วคิดให้ดีดี

- ให้นักเรียนแปลความ ตีความ จากบทร้อยกรองที่อ่าน แล้วตอบคำถามต่อไปนี้

1) บทร้อยกรองที่อ่านเป็นเรื่องเกี่ยวกับอะไร

2) บทร้อยกรองนี้กล่าวถึงสิ่งใดบ้าง และเกี่ยวข้องกับอย่างไร

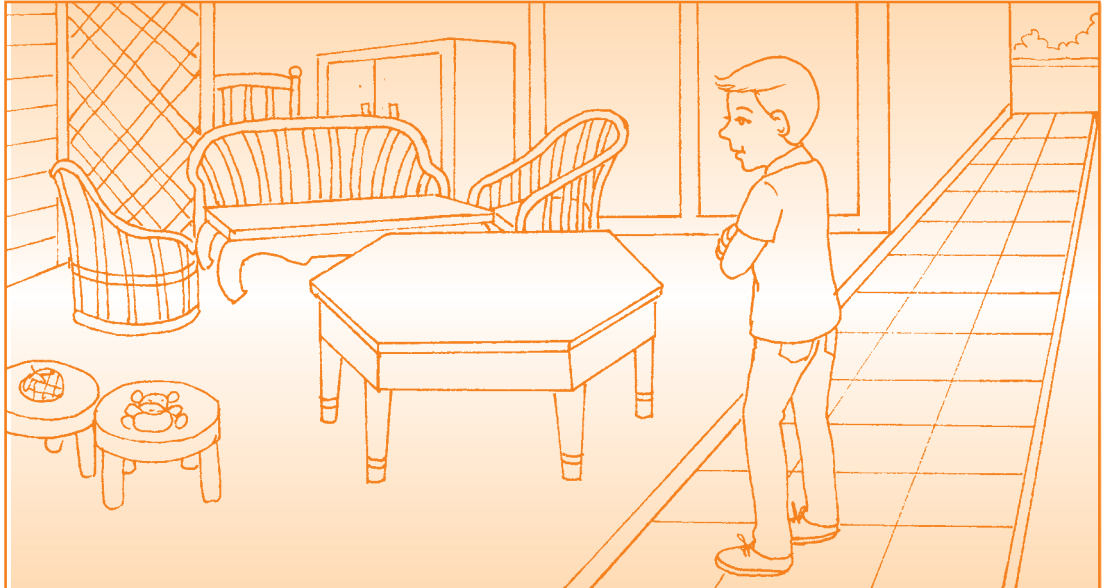
3) บทร้อยกรองนี้ควรตั้งชื่อว่าอะไร

4) นำคำจากบทร้อยกรองมาแต่งประโยคใหม่ (มากกว่า 1 ประโยค)



2. ฝึกการวิเคราะห์และเขียน

ให้นักเรียนดูภาพต่อไปนี้แล้วตอบคำถาม



1) จากภาพมีอะไรบ้าง

2) คนในภาพกำลังทำอะไร

3) เหตุการณ์ในภาพเกิดขึ้นที่ไหน

4) แต่งประโยคให้สัมพันธ์กับภาพ (มากกว่า 1 ประโยค)



3. ฝึกการวิเคราะห์โจทย์

1. ให้นักเรียนอ่านโจทย์ โดยแบ่งวรรคตอนให้ถูกต้อง

โต๊ะรับแขกรูป 6 เหลี่ยมด้านเท่า วัดความยาวรอบโต๊ะ
ได้ 5 เมตร 70 เซนติเมตร ความยาวของโต๊ะรับแขกแต่ละด้าน
เท่ากับกี่เซนติเมตร

2. ให้นักเรียนทำความเข้าใจโจทย์ และตอบคำถามต่อไปนี้

1) โจทย์กำหนดอะไรมาให้บ้าง

2) โจทย์ต้องการทราบอะไร

3) มีการวางแผนในการหาคำตอบอย่างไร

4) หาคำตอบได้โดยวิธีใด



4. ฝึกแสดงวิธีทำแล้วตรวจสอบคำตอบ

โต๊ะรับแขกรูป 6 เหลี่ยมด้านเท่า วัดความยาวรอบโต๊ะ
ได้ 5 เมตร 70 เซนติเมตร ความยาวของโต๊ะรับแขกแต่ละด้าน
เท่ากับกี่เซนติเมตร

- 1) จากโจทย์เขียนเป็นประโยคสัญลักษณ์และแสดงวิธีทำได้อย่างไร
ประโยคสัญลักษณ์

วิธีทำ

ตอบ

- 2) คำตอบที่ได้สมเหตุสมผลหรือไม่ เพราะเหตุใด (พูด/เขียน)



เรื่อง พื้นที่

(โจทย์ปัญหาเกี่ยวกับการหาพื้นที่)



ชุดที่ 1

1. ฝึกอ่าน แปลความ ตีความ

- ให้นักเรียนอ่านบทร้อยกรองต่อไปนี้ อย่างถูกต้องและคล่องแคล่ว (อ่านเป็นกลุ่ม/อ่านเป็นคู่)

ห้องเรียนของฉัน	กว้างยาวใกล้กัน	หมั่นช่วยรักษา
สะอาดสวยงาม	สีสนนวลตา	อุปกรณ์นานา
เรียงรายจัดไว้	ช่วยหาตลับเมตร	ไว้วัดขอบเขต
บันทึกทันใจ	ชวณคำนวณดู	จะรู้ทันใด
ห้องกว้างเท่าไร	ลองคิดกันดู	

- ให้นักเรียนแปลความ ตีความ จากบทร้อยกรองที่อ่าน แล้วตอบคำถามต่อไปนี้

1) บทร้อยกรองที่อ่านเป็นเรื่องเกี่ยวกับอะไร

2) บทร้อยกรองนี้กล่าวถึงสิ่งใดบ้าง และเกี่ยวข้องกันอย่างไร

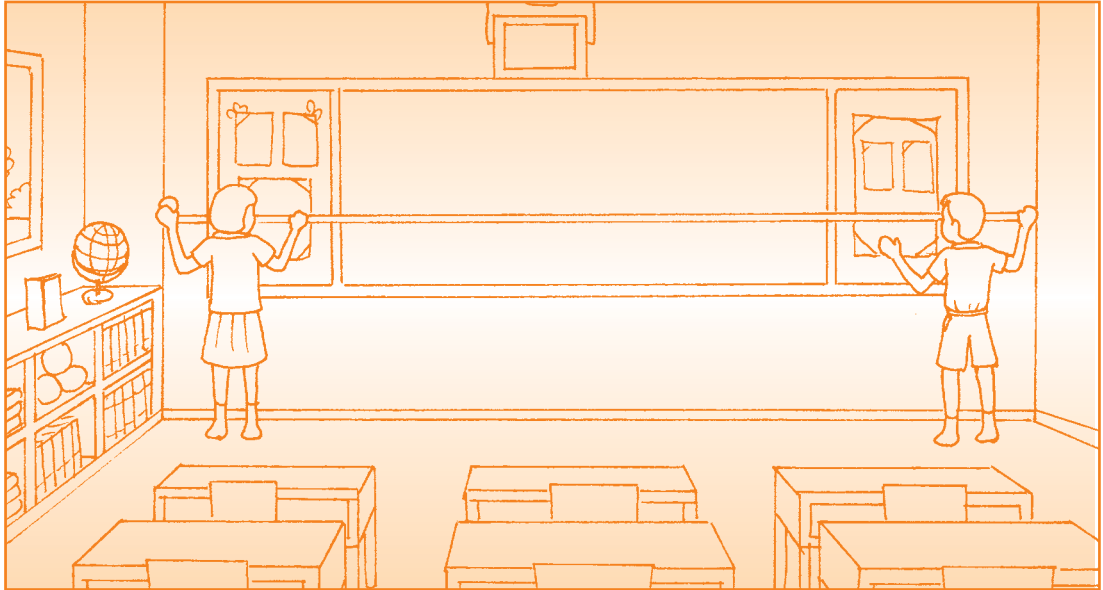
3) บทร้อยกรองนี้ควรตั้งชื่อว่าอะไร

4) นำคำจากบทร้อยกรองมาแต่งประโยคใหม่ (มากกว่า 1 ประโยค)



2. ฝึกการวิเคราะห์และเขียน

ให้นักเรียนดูภาพต่อไปนี้แล้วตอบคำถาม



1) จากภาพมีอะไรบ้าง

2) คนในภาพกำลังทำอะไร

3) เหตุการณ์ในภาพเกิดขึ้นที่ไหน

4) แต่งประโยคให้สัมพันธ์กับภาพ (มากกว่า 1 ประโยค)



3. ฝึกการวิเคราะห์โจทย์

1. ให้นักเรียนอ่านโจทย์ โดยแบ่งวรรคตอนให้ถูกต้อง

ห้องเรียนหนึ่งห้องมีความกว้าง 4 เมตร มีความยาว 5 เมตร
ห้องเรียนมีพื้นที่ทั้งหมดเท่าไร

2. ให้นักเรียนทำความเข้าใจโจทย์ และตอบคำถามต่อไปนี้

1) โจทย์กำหนดอะไรมาให้บ้าง

2) โจทย์ต้องการทราบอะไร

3) มีการวางแผนในการหาคำตอบอย่างไร

4) หาคำตอบได้โดยวิธีใด



4. ฝึกแสดงวิธีทำแล้วตรวจสอบคำตอบ

ห้องเรียนหนึ่งห้องมีความกว้าง 4 เมตร มีความยาว 5 เมตร
ห้องเรียนมีพื้นที่ทั้งหมดเท่าไร

1) จากโจทย์นักเรียนเขียนเป็นประโยคสัญลักษณ์และแสดงวิธีทำได้อย่างไร

ประโยคสัญลักษณ์

วิธีทำ

ตอบ

2) คำตอบที่ได้สมเหตุสมผลหรือไม่ เพราะเหตุใด (พูด/เขียน)



ชุดที่ 2

1. ฝึกอ่าน แปลความ ตีความ

1. ให้นักเรียนอ่านบทร้อยกรองต่อไปนี้ อย่างถูกต้องและคล่องแคล่ว (อ่านเป็นกลุ่ม/อ่านเป็นคู่)

กระเบื้องดีสี่สวยช่วยเลือกสรร	ขนาดนั้นมีมากหลายหลากสี
การปูพื้นควรพินิจคิดให้ดี	ต้องพิถีพิถันปูให้ดูสวย
ผสมปูนทรายน้ำทำตามสูตร	อย่าได้หยุกระหว่างปูจะเสียหาย
ปูเสร็จสรรพวัดความยาวแล้วช่วยทาย	พื้นที่หมายก็ตารางช่างต้องวัด

2. ให้นักเรียนแปลความ ตีความ จากบทร้อยกรองที่อ่าน แล้วตอบคำถามต่อไปนี้

1) บทร้อยกรองที่อ่านเป็นเรื่องเกี่ยวกับอะไร

2) บทร้อยกรองนี้กล่าวถึงสิ่งใดบ้าง และเกี่ยวข้องกันอย่างไร

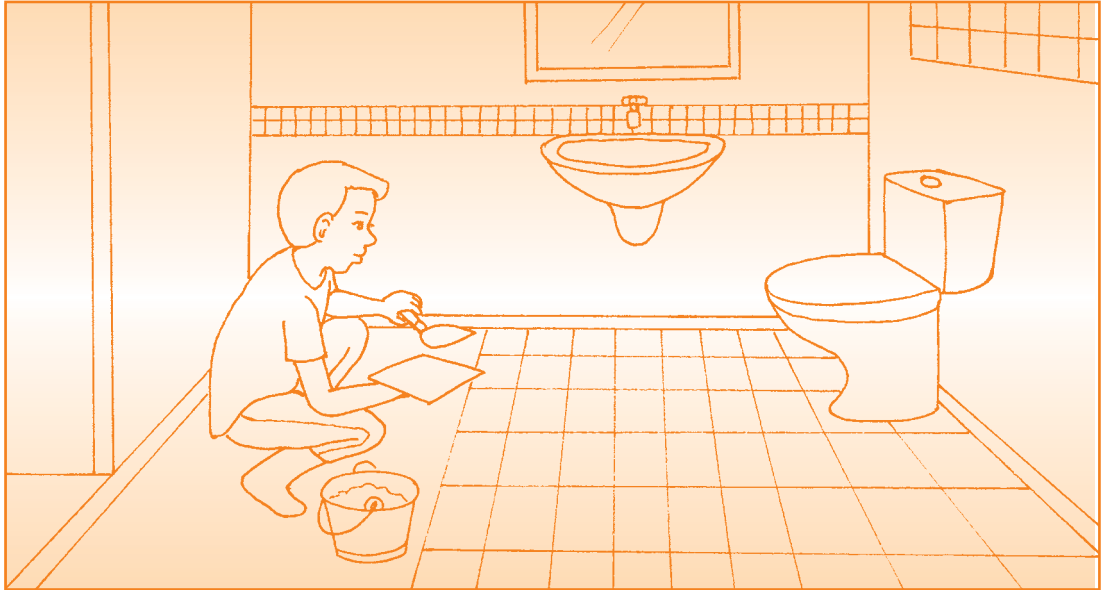
3) บทร้อยกรองนี้ควรตั้งชื่อว่าอะไร

4) นำคำจากบทร้อยกรองมาแต่งประโยคใหม่ (มากกว่า 1 ประโยค)



2. ฝึกการวิเคราะห์และเขียน

ให้นักเรียนดูภาพต่อไปนี้แล้วตอบคำถาม



1) จากภาพมีอะไรบ้าง

2) คนในภาพกำลังทำอะไร

3) เหตุการณ์ในภาพเกิดขึ้นที่ไหน

4) แต่งประโยคให้สัมพันธ์กับภาพ (มากกว่า 1 ประโยค)



3. ฝึกการวิเคราะห์โจทย์

1. ให้นักเรียนอ่านโจทย์ โดยแบ่งวรรคตอนให้ถูกต้อง

พื้นที่ห้องน้ำมีความยาวด้านละ 3 เมตร
พื้นที่ห้องน้ำมีพื้นที่กี่ตารางเมตร

2. ให้นักเรียนทำความเข้าใจโจทย์ และตอบคำถามต่อไปนี้

1) โจทย์กำหนดอะไรมาให้บ้าง

2) โจทย์ต้องการทราบอะไร

3) มีการวางแผนในการหาคำตอบอย่างไร

4) หาคำตอบได้โดยวิธีใด



4. ฝึกแสดงวิธีทำแล้วตรวจสอบคำตอบ

พื้นห้องน้ำมีความยาวด้านละ 3 เมตร
พื้นห้องน้ำมีพื้นที่กี่ตารางเมตร

1) จากโจทย์นักเรียนเขียนเป็นประโยคสัญลักษณ์และแสดงวิธีทำได้อย่างไร

ประโยคสัญลักษณ์

วิธีทำ

ตอบ

2) คำตอบที่ได้สมเหตุสมผลหรือไม่ เพราะเหตุใด (พูด/เขียน)



ชุดที่ 3

1. ฝึกอ่าน แปลความ ตีความ

1. ให้นักเรียนอ่านบทร้อยกรองต่อไปนี้ อย่างถูกต้องและคล่องแคล่ว (อ่านเป็นกลุ่ม/อ่านเป็นคู่)

บ้านป่าร่มรื่น
วัดให้ถ่านถี้
ไม้หอมชื่นใจ
บ่อปลาไหลเย็น

มีพื้นพอดิ
อย่างทีควรเป็น
ปลูกไว้ได้เห็น
เว้นไว้เทพูน

2. ให้นักเรียนแปลความ ตีความ จากบทร้อยกรองที่อ่าน แล้วตอบคำถามต่อไปนี้

1) บทร้อยกรองที่อ่านเป็นเรื่องเกี่ยวกับอะไร

2) บทร้อยกรองนี้กล่าวถึงสิ่งใดบ้าง และเกี่ยวข้องกันอย่างไร

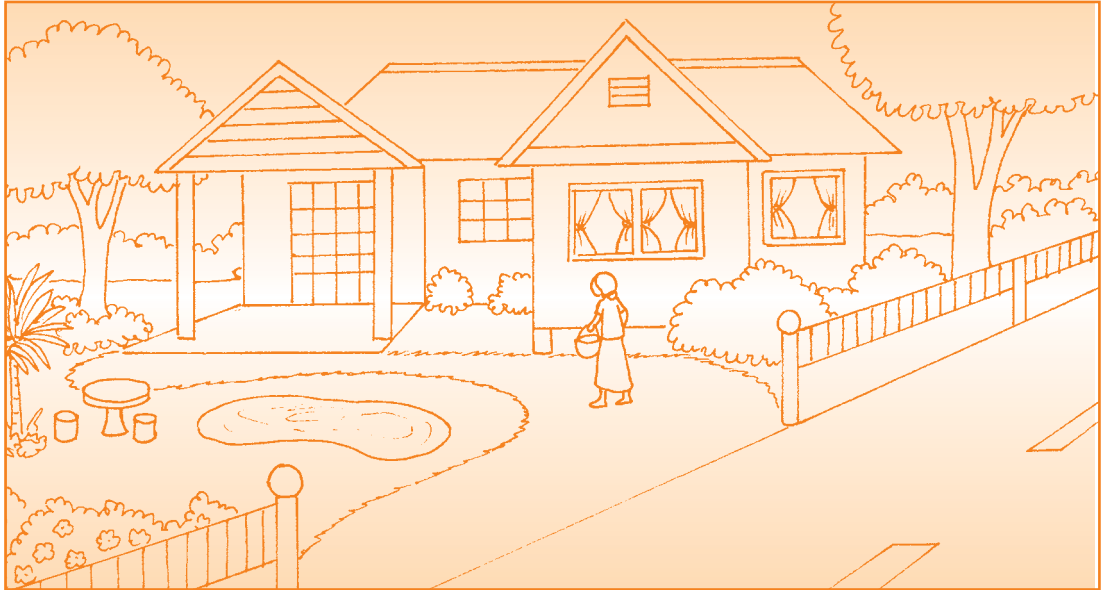
3) บทร้อยกรองนี้ควรตั้งชื่อว่าอะไร

4) นำคำจากบทร้อยกรองมาแต่งประโยคใหม่ (มากกว่า 1 ประโยค)



2. ฝึกการวิเคราะห์และเขียน

ให้นักเรียนดูภาพต่อไปนี้แล้วตอบคำถาม



1) จากภาพมีอะไรบ้าง

2) คนในภาพกำลังทำอะไร

3) เหตุการณ์ในภาพเกิดขึ้นที่ไหน

4) แต่งประโยคให้สัมพันธ์กับภาพ (มากกว่า 1 ประโยค)



3. ฝึกการวิเคราะห์โจทย์

1. ให้นักเรียนอ่านโจทย์ โดยแบ่งวรรคตอนให้ถูกต้อง

ถนนหน้าบ้านคุณป้ามีพื้นที่ 30 ตารางเมตร ถ้าถนนมีความกว้าง 5 เมตร จะมีความยาวกี่เมตร

2. ให้นักเรียนทำความเข้าใจโจทย์ และตอบคำถามต่อไปนี้

- 1) โจทย์กำหนดอะไรมาให้บ้าง

- 2) โจทย์ต้องการทราบอะไร

- 3) มีการวางแผนในการหาคำตอบอย่างไร

- 4) หาคำตอบได้โดยวิธีใด



4. ฝึกแสดงวิธีทำแล้วตรวจสอบคำตอบ

ถนนหน้าบ้านคุณป้ามีพื้นที่ 30 ตารางเมตร ถ้าถนนมีความกว้าง 5 เมตร จะมีความยาวกี่เมตร

1) จากโจทย์นักเรียนเขียนเป็นประโยคสัญลักษณ์และแสดงวิธีทำได้อย่างไร

ประโยคสัญลักษณ์

วิธีทำ

ตอบ

2) คำตอบที่ได้สมเหตุสมผลหรือไม่ เพราะเหตุใด (พูด/เขียน)



ชุดที่ 4

1. ฝึกอ่าน แปลความ ตีความ

1. ให้นักเรียนอ่านข้อความต่อไปนี้ อย่างถูกต้องและคล่องแคล่ว (อ่านเป็นคู่/อ่านเดี่ยว)

บ้านไร่ของลุงดำกว้างขวาง มีพื้นที่ปลูกผักผลไม้หลายชนิด จึงดูร่มรื่น ลุงดำแบ่งเนื้อที่ในไร่ไว้หลายส่วน เพื่อปลูกพืชไร่ ปลูกผัก และเลี้ยงปลาในบ่อ รอบบ่อปลาปลูกลุงดำถมดินขึ้นสูงเล็กน้อย เพื่อสร้างเป็นถนนสำหรับเดินให้อาหารปลา

2. ให้นักเรียนแปลความ ตีความ จากข้อความที่อ่าน แล้วตอบคำถามต่อไปนี้

1) ข้อความที่อ่านเป็นเรื่องเกี่ยวกับอะไร

2) ข้อความนี้กล่าวถึงสิ่งใดบ้าง และเกี่ยวข้องกันอย่างไร

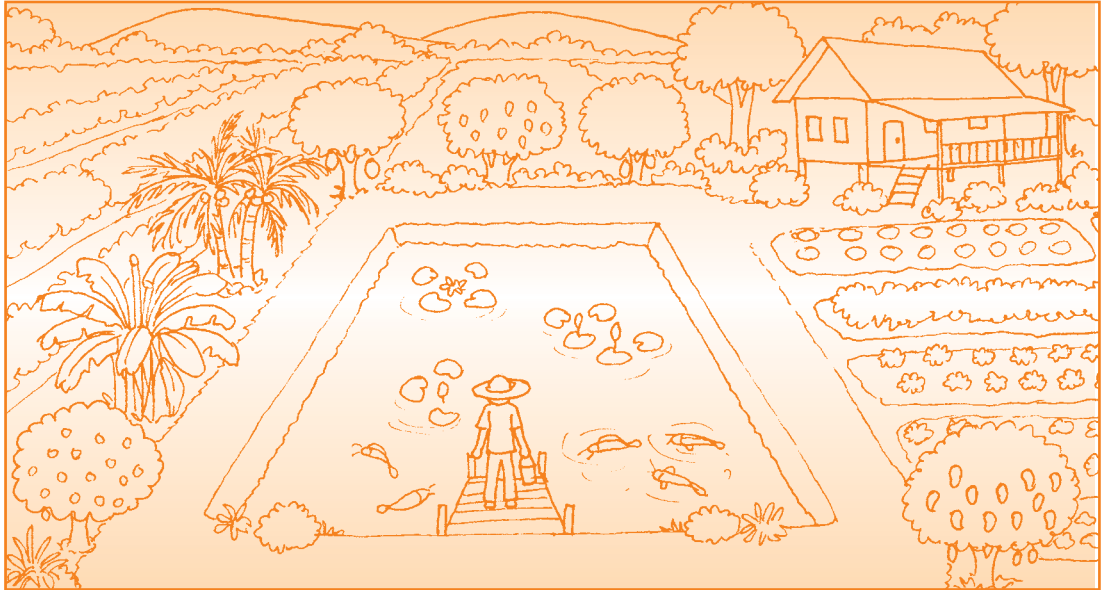
3) ข้อความนี้ควรตั้งชื่อว่าอะไร

4) นำคำจากข้อความมาแต่งประโยคใหม่ (มากกว่า 1 ประโยค)



2. ฝึกการวิเคราะห์และเขียน

ให้นักเรียนดูภาพต่อไปนี้แล้วตอบคำถาม



1) จากภาพมีอะไรบ้าง

2) คนในภาพกำลังทำอะไร

3) เหตุการณ์ในภาพเกิดขึ้นที่ไหน

4) แต่งประโยคให้สัมพันธ์กับภาพ (มากกว่า 1 ประโยค)



3. ฝึกการวิเคราะห์โจทย์

1. ให้นักเรียนอ่านโจทย์ โดยแบ่งวรรคตอนให้ถูกต้อง

ลุงดำสร้างทางเดินรอบบ่อปลากว้าง 3 เมตร ความยาวรอบบ่อปลา
24 เมตร ทางเดินรอบบ่อปลามีพื้นที่กี่ตารางเซนติเมตร

2. ให้นักเรียนทำความเข้าใจโจทย์ และตอบคำถามต่อไปนี้

1) โจทย์กำหนดอะไรมาให้บ้าง

2) โจทย์ต้องการทราบอะไร

3) มีการวางแผนในการหาคำตอบอย่างไร

4) หาคำตอบได้โดยวิธีใด



4. ฝึกแสดงวิธีทำแล้วตรวจสอบคำตอบ

ลุงดำสร้างทางเดินรอบบ่อปลากว้าง 3 เมตร ความยาวรอบบ่อปลา 24 เมตร ทางเดินรอบบ่อปลา มีพื้นที่กี่ตารางเซนติเมตร

1) จากโจทย์นักเรียนเขียนเป็นประโยคสัญลักษณ์และแสดงวิธีทำได้อย่างไร

ประโยคสัญลักษณ์

วิธีทำ

ตอบ

2) คำตอบที่ได้สมเหตุสมผลหรือไม่ เพราะเหตุใด (พูด/เขียน)



ชุดที่ 5

1. ฝึกอ่าน แปลความ ตีความ

1. ให้นักเรียนอ่านข้อความต่อไปนี้ อย่างถูกต้องและคล่องแคล่ว (อ่านเป็นคู่/อ่านเดี่ยว)

ไร่ข้าวโพดของป่าสมศรีกำลังเจริญเติบโตให้ผลผลิตต่อไร่ดี ข้าวโพดฝึกโตขายได้ราคา เพราะป่าสมศรีหมั่นศึกษาวิธีการปลูกข้าวโพดและบำรุงรักษาเพื่อให้ได้ผลผลิตดี

2. ให้นักเรียนแปลความ ตีความ จากข้อความที่อ่าน แล้วตอบคำถามต่อไปนี้

1) ข้อความที่อ่านเป็นเรื่องเกี่ยวกับอะไร

2) ข้อความนี้กล่าวถึงสิ่งใดบ้าง และเกี่ยวข้องกันอย่างไร

3) ข้อความนี้ควรตั้งชื่อว่าอะไร

4) นำคำจากข้อความมาแต่งประโยคใหม่ (มากกว่า 1 ประโยค)



2. ฝึกการวิเคราะห์และเขียน

ให้นักเรียนดูภาพต่อไปนี้แล้วตอบคำถาม



1) จากภาพมีอะไรบ้าง

2) คนในภาพกำลังทำอะไร

3) เหตุการณ์ในภาพเกิดขึ้นที่ไหน

4) แต่งประโยคให้สัมพันธ์กับภาพ (มากกว่า 1 ประโยค)



3. ฝึกการวิเคราะห์โจทย์

1. ให้นักเรียนอ่านโจทย์ โดยแบ่งวรรคตอนให้ถูกต้อง

ป่าสมศรีปลูกข้าวโพดบนเนื้อที่ ซึ่งมีความกว้าง 25 ไร่
ยาว 48 ไร่ ป่าสมศรีปลูกข้าวโพดทั้งหมดกี่ไร่
(1 ไร่ เท่ากับ 400 ตารางวา)

2. ให้นักเรียนทำความเข้าใจโจทย์ และตอบคำถามต่อไปนี้

- 1) โจทย์กำหนดอะไรมาให้บ้าง

- 2) โจทย์ต้องการทราบอะไร

- 3) มีการวางแผนในการหาคำตอบอย่างไร

- 4) หาคำตอบได้โดยวิธีใด



4. ฝึกแสดงวิธีทำแล้วตรวจสอบคำตอบ

ป่าสมศรีปลูกข้าวโพดบนเนื้อที่ ซึ่งมีความกว้าง 25 วา
ยาว 48 วา ป่าสมศรีปลูกข้าวโพดทั้งหมดกี่ไร่
(1 ไร่ เท่ากับ 400 ตารางวา)

1) จากโจทย์นักเรียนเขียนเป็นประโยคสัญลักษณ์และแสดงวิธีทำได้อย่างไร

ประโยคสัญลักษณ์

วิธีทำ

ตอบ

2) คำตอบที่ได้สมเหตุสมผลหรือไม่ เพราะเหตุใด (พูด/เขียน)



เรื่อง การชั่ง
(โจทย์ปัญหาเกี่ยวกับการชั่ง)



ชุดที่ 1

1. ฝึกอ่าน แปลความ ตีความ

- ให้นักเรียนอ่านบทร้อยกรองต่อไปนี้ จนถูกต้องและคล่องแคล่ว (อ่านเป็นคู่/อ่านเดี่ยว)

ส้มโอรสดีนั้นมีขาย	ทั้งมะม่วงมากมายไว้ในสวน
ของลุ่มประดับกับป่าลำดวน	หมั่นพรวนดินตายหญ้ามาทุกวัน
ปลูกไม้ผลมีราคาหารายได้	ช่วยลดค่าใช้จ่ายไทยสุขสันต์
มาช่วยแก้ปัญหาราสาพิษ	ส่งเสริมกันเกษตรกรไม่อ่อนใจ

- ให้นักเรียนแปลความ ตีความ จากบทร้อยกรองที่อ่าน แล้วตอบคำถามต่อไปนี้

1) บทร้อยกรองที่อ่านเป็นเรื่องเกี่ยวกับอะไร

2) บทร้อยกรองนี้กล่าวถึงสิ่งใดบ้าง และเกี่ยวข้องกันอย่างไร

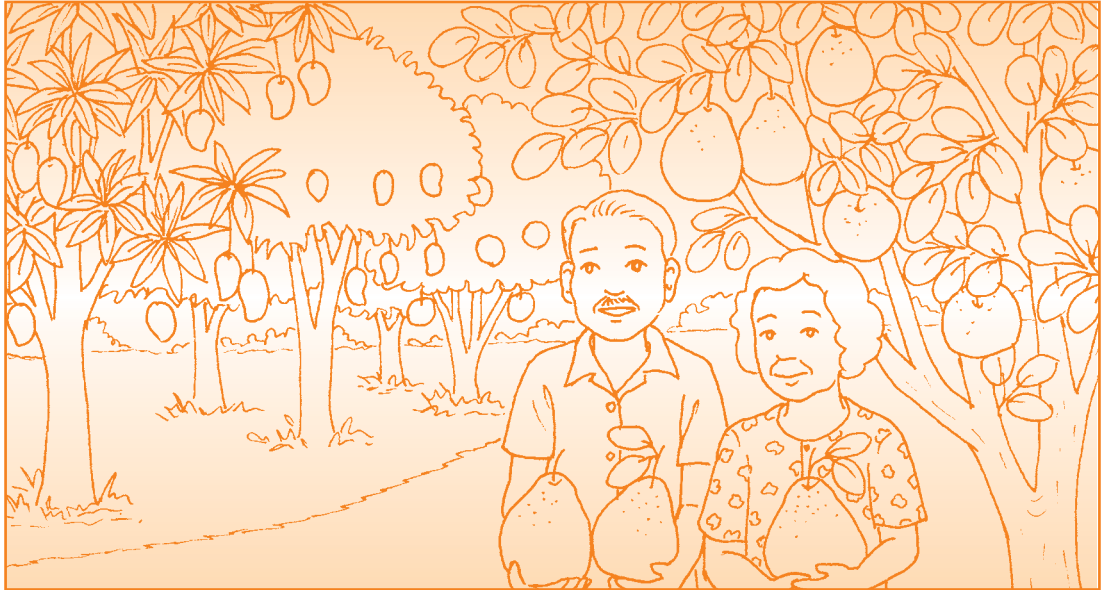
3) บทร้อยกรองนี้ควรตั้งชื่อว่าอะไร

4) นำคำจากบทร้อยกรองมาแต่งประโยคใหม่ (มากกว่า 1 ประโยค)



2. ฝึกการวิเคราะห์และเขียน

ให้นักเรียนดูภาพต่อไปนี้แล้วตอบคำถาม



1) จากภาพมีอะไรบ้าง

2) คนในภาพกำลังทำอะไร

3) เหตุการณ์ในภาพเกิดขึ้นที่ไหน

4) แต่งประโยคให้สัมพันธ์กับภาพ (มากกว่า 1 ประโยค)



3. ฝึกการวิเคราะห์โจทย์

1. ให้นักเรียนอ่านโจทย์ โดยแบ่งวรรคตอนให้ถูกต้อง

ปีนี้ลุงประดับขายส้มโอได้ 65,000 กรัม และขายมะม่วงได้ 13,500 กรัม ลุงประดับขายผลไม้ได้ทั้งหมดกี่กิโลกรัม

2. ให้นักเรียนทำความเข้าใจโจทย์ และตอบคำถามต่อไปนี้

1) โจทย์กำหนดอะไรมาให้บ้าง

2) โจทย์ต้องการทราบอะไร

3) มีการวางแผนในการหาคำตอบอย่างไร

4) หาคำตอบได้โดยวิธีใด



4. ฝึกแสดงวิธีทำแล้วตรวจสอบคำตอบ

ปีนี้ลุงประดับขายส้มโอได้ 65,000 กรัม และขายมะม่วงได้ 13,500 กรัม ลุงประดับขายผลไม้ได้ทั้งหมดกี่กิโลกรัม

1) จากโจทย์นักเรียนเขียนเป็นประโยคสัญลักษณ์และแสดงวิธีทำได้อย่างไร

ประโยคสัญลักษณ์

วิธีทำ

ตอบ

2) คำตอบที่ได้สมเหตุสมผลหรือไม่ เพราะเหตุใด (พูด/เขียน)



ชุดที่ 2

1. ฝึกอ่าน แปลความ ตีความ

1. ให้นักเรียนอ่านข้อความต่อไปนี้ อย่างถูกต้องและคล่องแคล่ว (อ่านเป็นคู่/อ่านเดี่ยว)

ปรีชาเป็นผู้ประกอบการโรงสีข้าว เมื่อถึงฤดูเก็บเกี่ยวเขาใช้รถบรรทุกไปรับซื้อข้าวเปลือกจากชาวนาในที่ต่าง ๆ มาเก็บไว้ แล้วนำข้าวเปลือกเหล่านั้นไปสี และส่งขายให้ร้านค้าปลีกต่อไป

2. ให้นักเรียนแปลความ ตีความ จากข้อความที่อ่าน แล้วตอบคำถามต่อไปนี้

1) ข้อความที่อ่านเป็นเรื่องเกี่ยวกับอะไร

2) ข้อความนี้กล่าวถึงสิ่งใดบ้าง และเกี่ยวข้องกันอย่างไร

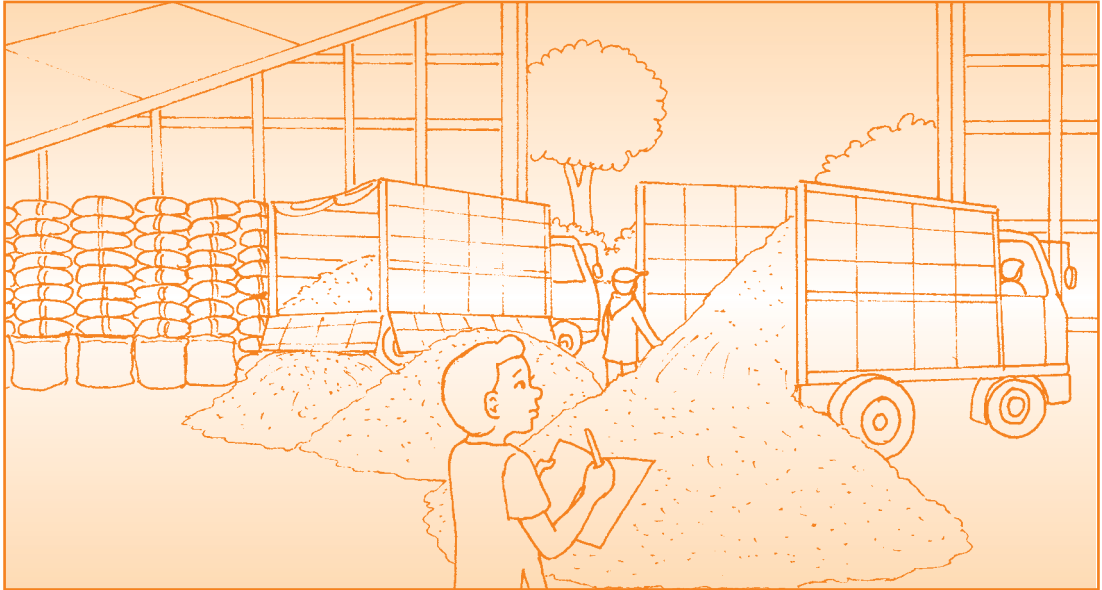
3) ข้อความนี้ควรตั้งชื่อว่าอะไร

4) นำคำจากข้อความมาแต่งประโยคใหม่ (มากกว่า 1 ประโยค)



2. ฝึกการวิเคราะห์และเขียน

ให้นักเรียนดูภาพต่อไปนี้แล้วตอบคำถาม



1) จากภาพมีอะไรบ้าง

2) คนในภาพกำลังทำอะไร

3) เหตุการณ์ในภาพเกิดขึ้นที่ไหน

4) แต่งประโยคให้สัมพันธ์กับภาพ (มากกว่า 1 ประโยค)



3. ฝึกการวิเคราะห์โจทย์

1. ให้นักเรียนอ่านโจทย์ โดยแบ่งวรรคตอนให้ถูกต้อง

รถบรรทุกคันแรกบรรทุกข้าวได้ 13,500 กิโลกรัม 700 กรัม
คันที่สองบรรทุกได้ 12,700 กิโลกรัม 800 กรัม รถบรรทุกคันที่สอง
บรรทุกข้าวได้น้อยกว่าคันแรกกี่กิโลกรัม

2. ให้นักเรียนทำความเข้าใจโจทย์ และตอบคำถามต่อไปนี้

1) โจทย์กำหนดอะไรมาให้บ้าง

2) โจทย์ต้องการทราบอะไร

3) มีการวางแผนในการหาคำตอบอย่างไร

4) หาคำตอบได้โดยวิธีใด



4. ฝึกแสดงวิธีทำแล้วตรวจสอบคำตอบ

รถบรรทุกคันแรกบรรทุกข้าวได้ 13,500 กิโลกรัม 700 กรัม
คันที่สองบรรทุกได้ 12,700 กิโลกรัม 800 กรัม รถบรรทุกคันที่สอง
บรรทุกข้าวได้น้อยกว่าคันแรกกี่กิโลกรัม

1) จากโจทย์นักเรียนเขียนเป็นประโยคสัญลักษณ์และแสดงวิธีทำได้อย่างไร

ประโยคสัญลักษณ์

วิธีทำ

ตอบ

2) คำตอบที่ได้สมเหตุสมผลหรือไม่ เพราะเหตุใด (พูด/เขียน)



ชุดที่ 3

1. ฝึกอ่าน แปลความ ตีความ

1. ให้นักเรียนอ่านข้อความต่อไปนี้ อย่างถูกต้องและคล่องแคล่ว (อ่านเป็นคู่/อ่านเดี่ยว)

สุนีย์เปิดร้านค้าขายน้ำตาลทราย เธอจะสั่งซื้อน้ำตาลทรายจากโรงงาน แล้วมาแบ่งเป็นถุงย่อยเพื่อขายให้ลูกค้า สุนีย์ขายน้ำตาลทรายได้ดีกว่าร้านอื่น เพราะร้านเธอขายถูก สะอาด ปลอดภัย และเธอดูแลลูกค้าเป็นอย่างดีทุกคน

2. ให้นักเรียนแปลความ ตีความ จากข้อความที่อ่าน แล้วตอบคำถามต่อไปนี้

1) ข้อความที่อ่านเป็นเรื่องเกี่ยวกับอะไร

2) ข้อความนี้กล่าวถึงสิ่งใดบ้าง และเกี่ยวข้องกันอย่างไร

3) ข้อความนี้ควรตั้งชื่อว่าอะไร

4) นำคำจากข้อความมาแต่งประโยคใหม่ (มากกว่า 1 ประโยค)



2. ฝึกการวิเคราะห์และเขียน

ให้นักเรียนดูภาพต่อไปนี้แล้วตอบคำถาม



1) จากภาพมีอะไรบ้าง

2) คนในภาพกำลังทำอะไร

3) เหตุการณ์ในภาพเกิดขึ้นที่ไหน

4) แต่งประโยคให้สัมพันธ์กับภาพ (มากกว่า 1 ประโยค)



3. ฝึกการวิเคราะห์โจทย์

1. ให้นักเรียนอ่านโจทย์ โดยแบ่งวรรคตอนให้ถูกต้อง

สุนัขชื้อน้ำตาลทรายจากโรงงาน 120 กิโลกรัม แบ่งน้ำตาลทรายใส่ถุง ถุงละเท่า ๆ กัน ได้ 240 ถุง แต่ละถุงมีน้ำตาลทรายกี่ขีด

2. ให้นักเรียนทำความเข้าใจโจทย์ และตอบคำถามต่อไปนี้

1) โจทย์กำหนดอะไรมาให้บ้าง

2) โจทย์ต้องการทราบอะไร

3) มีการวางแผนในการหาคำตอบอย่างไร

4) หาคำตอบได้โดยวิธีใด



4. ฝึกแสดงวิธีทำแล้วตรวจสอบคำตอบ

ศูนย์ซื้อน้ำตาลทรายจากโรงงาน 120 กิโลกรัม แบ่งน้ำตาลทราย
ใส่ถุง ถุงละเท่า ๆ กัน ได้ 240 ถุง แต่ละถุงมีน้ำตาลทรายกี่ขีด

1) จากโจทย์นักเรียนเขียนเป็นประโยคสัญลักษณ์และแสดงวิธีทำได้อย่างไร

ประโยคสัญลักษณ์

วิธีทำ

ตอบ

2) คำตอบที่ได้สมเหตุสมผลหรือไม่ เพราะเหตุใด (พูด/เขียน)



ชุดที่ 4

1. ฝึกอ่าน แปลความ ตีความ

1. ให้นักเรียนอ่านข้อความต่อไปนี้ อย่างถูกต้องและคล่องแคล่ว (อ่านเป็นคู่/อ่านเดี่ยว)

เมื่อก่อนเรารู้จักยางพาราในฐานะพืชเศรษฐกิจของภาคใต้ แต่ปัจจุบันได้มีการพัฒนาให้สามารถปลูกยางพาราได้ในทุกภาคของประเทศไทย ซึ่งได้ผลผลิตดี เหมือนกับการปลูกยางพาราทางภาคใต้ ทำให้ประเทศไทยมีผลผลิตยางพาราเพิ่มมากขึ้น จนกลายเป็นสินค้าส่งออกสำคัญของประเทศไทย

2. ให้นักเรียนแปลความ ตีความ จากข้อความที่อ่าน แล้วตอบคำถามต่อไปนี้

- 1) ข้อความที่อ่านเป็นเรื่องเกี่ยวกับอะไร

- 2) ข้อความนี้กล่าวถึงสิ่งใดบ้าง และเกี่ยวข้องกันอย่างไร

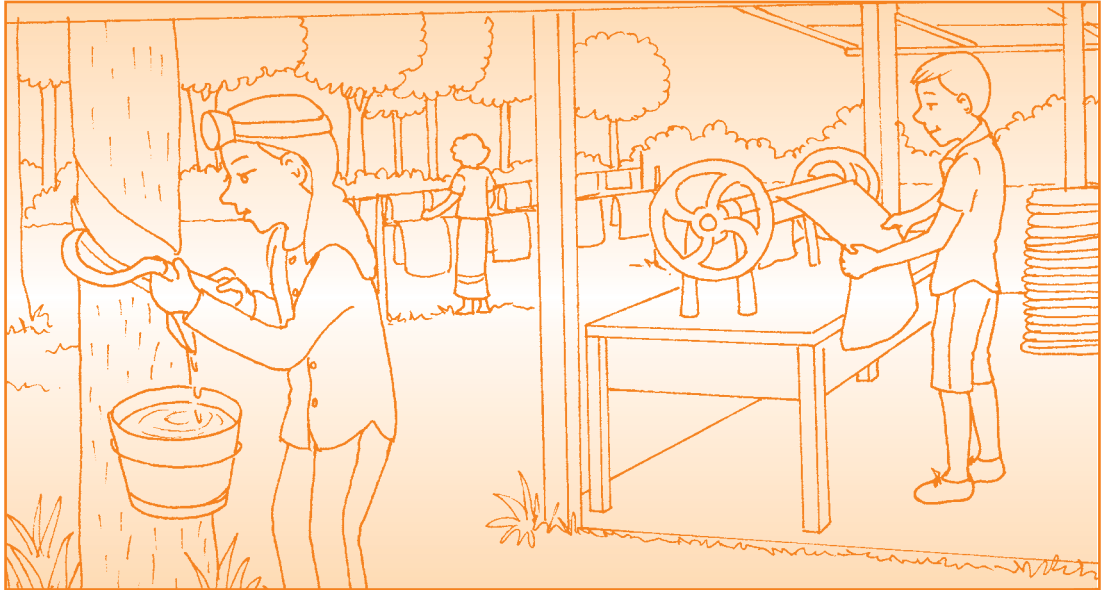
- 3) ข้อความนี้ควรตั้งชื่อว่าอะไร

- 4) นำคำจากข้อความมาแต่งประโยคใหม่ (มากกว่า 1 ประโยค)



2. ฝึกการวิเคราะห์และเขียน

ให้นักเรียนดูภาพต่อไปนี้แล้วตอบคำถาม



1) จากภาพมีอะไรบ้าง

2) คนในภาพกำลังทำอะไร

3) เหตุการณ์ในภาพเกิดขึ้นที่ไหน

4) แต่งประโยคให้สัมพันธ์กับภาพ (มากกว่า 1 ประโยค)



3. ฝึกการวิเคราะห์โจทย์

1. ให้นักเรียนอ่านโจทย์ โดยแบ่งวรรคตอนให้ถูกต้อง

ปี 2551 ประเทศไทยผลิตยางพาราได้ 3,056,000 กิโลกรัม
ปี 2552 ผลิตยางพาราได้ 3,164,000 กิโลกรัม ในปี 2552
ประเทศไทยผลิตยางพาราได้มากกว่าปี 2551 กี่เมตริกตัน

2. ให้นักเรียนทำความเข้าใจโจทย์ และตอบคำถามต่อไปนี้

1) โจทย์กำหนดอะไรมาให้บ้าง

2) โจทย์ต้องการทราบอะไร

3) มีการวางแผนในการหาคำตอบอย่างไร

4) หาคำตอบได้โดยวิธีใด



4. ฝึกแสดงวิธีทำแล้วตรวจสอบคำตอบ

ปี 2551 ประเทศไทยผลิตยางพาราได้ 3,056,000 กิโลกรัม
ปี 2552 ผลิตยางพาราได้ 3,164,000 กิโลกรัม ในปี 2552
ประเทศไทยผลิตยางพาราได้มากกว่าปี 2551 กี่เมตริกตัน

1) จากโจทย์นักเรียนเขียนเป็นประโยคสัญลักษณ์และแสดงวิธีทำได้อย่างไร

ประโยคสัญลักษณ์

วิธีทำ

ตอบ

2) คำตอบที่ได้สมเหตุสมผลหรือไม่ เพราะเหตุใด (พูด/เขียน)



ชุดที่ 5

1. ฝึกอ่าน แปลความ ตีความ

- ให้นักเรียนอ่านบทร้อยกรองต่อไปนี้ อย่างถูกต้องและคล่องแคล่ว (อ่านเป็นกลุ่ม/อ่านเป็นคู่)

สมุนไพรของไทยมีหลายชนิด
มีขมิ้นสีเหลืองทำเป็นยา
มีไวกู้นเป็นยาประจำบ้าน
แก้ท้องอืดผื่นคันเห็นทันใด

ก่อนใช้คิดมีวิธีที่รักษา
จะใช้ทาใช้กินก็อุ่นใจ
ด้วยมีสารบำรุงผิวดูสดใส
เก็บไว้ใช้เก็บไว้ทายาสามัญ

- ให้นักเรียนแปลความ ตีความ จากบทร้อยกรองที่อ่าน แล้วตอบคำถามต่อไปนี้

- 1) บทร้อยกรองที่อ่านเป็นเรื่องเกี่ยวกับอะไร

- 2) บทร้อยกรองนี้กล่าวถึงสิ่งใดบ้าง และเกี่ยวข้องกันอย่างไร

- 3) บทร้อยกรองนี้ควรตั้งชื่อว่าอะไร

- 4) นำคำจากบทร้อยกรองมาแต่งประโยคใหม่ (มากกว่า 1 ประโยค)



2. ฝึกการวิเคราะห์และเขียน

ให้นักเรียนดูภาพต่อไปนี้แล้วตอบคำถาม



1) จากภาพมีอะไรบ้าง

2) คนในภาพกำลังทำอะไร

3) เหตุการณ์ในภาพเกิดขึ้นที่ไหน

4) แต่งประโยคให้สัมพันธ์กับภาพ (มากกว่า 1 ประโยค)



3. ฝึกการวิเคราะห์โจทย์

1. ให้นักเรียนอ่านโจทย์ โดยแบ่งวรรคตอนให้ถูกต้อง

บริษัทแห่งหนึ่งผลิตผงขมิ้นวันละ 3,500 ห่อ โดย 1 ห่อ
ใช้ผงขมิ้น 250 กรัม อยากทราบว่า ในหนึ่งวันบริษัทแห่งนี้
ใช้ผงขมิ้นทั้งหมดกี่กิโลกรัม

2. ให้นักเรียนทำความเข้าใจโจทย์ และตอบคำถามต่อไปนี้

1) โจทย์กำหนดอะไรมาให้บ้าง

2) โจทย์ต้องการทราบอะไร

3) มีการวางแผนในการหาคำตอบอย่างไร

4) หาคำตอบได้โดยวิธีใด



4. ฝึกแสดงวิธีทำแล้วตรวจสอบคำตอบ

บริษัทแห่งหนึ่งผลิตผงขมิ้นวันละ 3,500 ห่อ โดย 1 ห่อ
ใช้ผงขมิ้น 250 กรัม อยากทราบว่า ในหนึ่งวันบริษัทแห่งนี้
ใช้ผงขมิ้นทั้งหมดกี่กิโลกรัม

1) จากโจทย์นักเรียนเขียนเป็นประโยคสัญลักษณ์และแสดงวิธีทำได้อย่างไร

ประโยคสัญลักษณ์

วิธีทำ

ตอบ

2) คำตอบที่ได้สมเหตุสมผลหรือไม่ เพราะเหตุใด (พูด/เขียน)



ชุดที่ 6

1. ฝึกอ่าน แปลความ ตีความ

- ให้นักเรียนอ่านบทร้อยกรองต่อไปนี้ อย่างถูกต้องและคล่องแคล่ว (อ่านเป็นกลุ่ม/อ่านเป็นคู่)

ซากพืชซากสัตว์
ให้ดินร่วนซุย
ช่วยให้ออกผล
สวนไร้มันดี

มาจัดทำปุ๋ย
เป็นปุ๋ยอินทรีย์
ดอกต้นทุกที่
มีผลกำไร

- ให้นักเรียนแปลความ ตีความ จากบทร้อยกรองที่อ่าน แล้วตอบคำถามต่อไปนี้

1) บทร้อยกรองที่อ่านเป็นเรื่องเกี่ยวกับอะไร

2) บทร้อยกรองนี้กล่าวถึงสิ่งใดบ้าง และเกี่ยวข้องกันอย่างไร

3) บทร้อยกรองนี้ควรตั้งชื่อว่าอะไร

4) นำคำจากบทร้อยกรองมาแต่งประโยคใหม่ (มากกว่า 1 ประโยค)



2. ฝึกการวิเคราะห์และเขียน

ให้นักเรียนดูภาพต่อไปนี้แล้วตอบคำถาม



1) จากภาพมีอะไรบ้าง

2) คนในภาพกำลังทำอะไร

3) เหตุการณ์ในภาพเกิดขึ้นที่ไหน

4) แต่งประโยคให้สัมพันธ์กับภาพ (มากกว่า 1 ประโยค)



3. ฝึกการวิเคราะห์โจทย์

1. ให้นักเรียนอ่านโจทย์ โดยแบ่งวรรคตอนให้ถูกต้อง

ชาวไร่อ้อยใช้ปุ๋ยอินทรีย์ปรับสภาพดิน ไร่ละ 75,000 กรัม
หมู่บ้านแห่งนี้มีไร่อ้อย จำนวน 850 ไร่ ต้องใช้ปุ๋ยอินทรีย์
ทั้งหมดกี่กิโลกรัม

2. ให้นักเรียนทำความเข้าใจโจทย์ และตอบคำถามต่อไปนี้

1) โจทย์กำหนดอะไรมาให้บ้าง

2) โจทย์ต้องการทราบอะไร

3) มีการวางแผนในการหาคำตอบอย่างไร

4) หาคำตอบได้โดยวิธีใด



4. ฝึกแสดงวิธีทำแล้วตรวจสอบคำตอบ

ชาวไร่อ้อยใช้ปุ๋ยอินทรีย์ปรับสภาพดิน ไร่ละ 75,000 กรัม
หมู่บ้านแห่งนี้มีไร่อ้อย จำนวน 850 ไร่ ต้องใช้ปุ๋ยอินทรีย์
ทั้งหมดกี่กิโลกรัม

1) จากโจทย์นักเรียนเขียนเป็นประโยคสัญลักษณ์และแสดงวิธีทำได้อย่างไร

ประโยคสัญลักษณ์

วิธีทำ

ตอบ

2) คำตอบที่ได้สมเหตุสมผลหรือไม่ เพราะเหตุใด (พูด/เขียน)



ชุดที่ 7

1. ฝึกอ่าน แปลความ ตีความ

- ให้นักเรียนอ่านบทร้อยกรองต่อไปนี้ อย่างถูกต้องและคล่องแคล่ว (อ่านเป็นกลุ่ม/อ่านเป็นคู่)

ต้นผักชี ต้นหอม ต้นขึ้นฉ่าย	เคยจับจ่ายซื้อเก็บไว้ให้เห็น
พอคิดทำสวนคร่ำต้องใจเย็น	จะปลูกเป็นไม้ประดับหรือรับประทาน
มีผักบุ้ง ฝักบวบ ต้นอวบขาว	ถั่วฝักยาว พริกไทย ไร่ไร่บ้าน
พริก กะเพรา ไร่บ้างยามว่างงาน	ช่วยต่อต้านโรคร้ายได้กำลัง

- ให้นักเรียนแปลความ ตีความ จากบทร้อยกรองที่อ่าน แล้วตอบคำถามต่อไปนี้

1) บทร้อยกรองที่อ่านเป็นเรื่องเกี่ยวกับอะไร

2) บทร้อยกรองนี้กล่าวถึงสิ่งใดบ้าง และเกี่ยวข้องกับอย่างไร

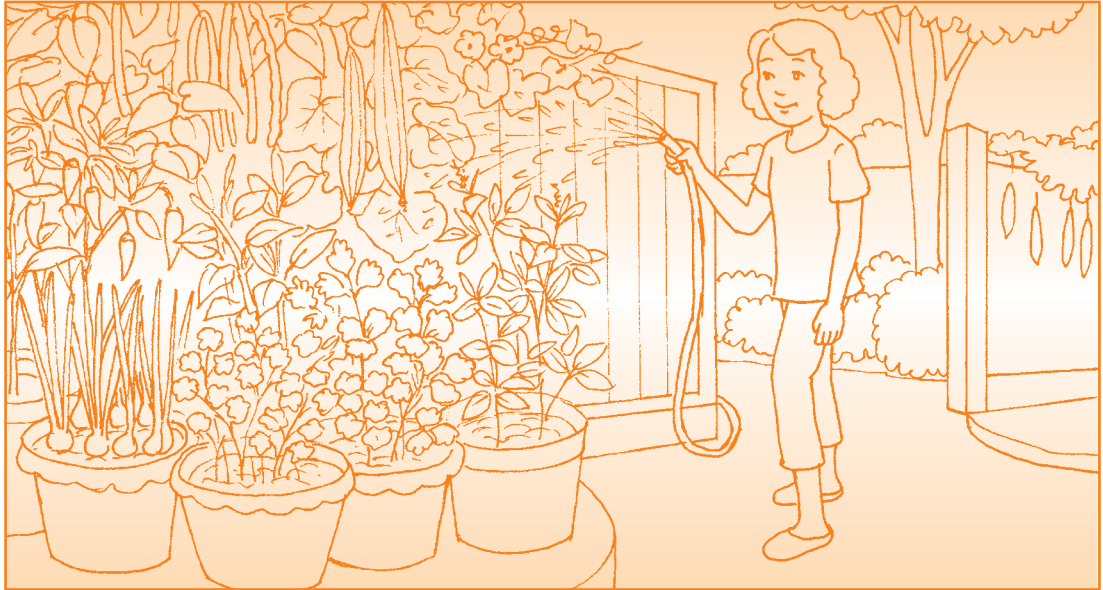
3) บทร้อยกรองนี้ควรตั้งชื่อว่าอะไร

4) นำคำจากบทร้อยกรองมาแต่งประโยคใหม่ (มากกว่า 1 ประโยค)



2. ฝึกการวิเคราะห์และเขียน

ให้นักเรียนดูภาพต่อไปนี้แล้วตอบคำถาม



1) จากภาพมีอะไรบ้าง

2) คนในภาพกำลังทำอะไร

3) เหตุการณ์ในภาพเกิดขึ้นที่ไหน

4) แต่งประโยคให้สัมพันธ์กับภาพ (มากกว่า 1 ประโยค)



3. ฝึกการวิเคราะห์โจทย์

1. ให้นักเรียนอ่านโจทย์ โดยแบ่งวรรคตอนให้ถูกต้อง

ประเทศไทยส่งออกผักสวนครัวในหนึ่งเดือน จำนวน 150,000 กิโลกรัม
คิดเป็นน้ำหนักกี่เมตริกตัน

2. ให้นักเรียนทำความเข้าใจโจทย์ และตอบคำถามต่อไปนี้

1) โจทย์กำหนดอะไรมาให้บ้าง

2) โจทย์ต้องการทราบอะไร

3) มีการวางแผนในการหาคำตอบอย่างไร

4) หาคำตอบได้โดยวิธีใด



4. ฝึกแสดงวิธีทำแล้วตรวจสอบคำตอบ

ประเทศไทยส่งออกผักสวนครัวในหนึ่งเดือน จำนวน 150,000 กิโลกรัม
คิดเป็นน้ำหนักกี่เมตริกตัน

1) จากโจทย์นักเรียนเขียนเป็นประโยคสัญลักษณ์และแสดงวิธีทำได้อย่างไร

ประโยคสัญลักษณ์

วิธีทำ

ตอบ

2) คำตอบที่ได้สมเหตุสมผลหรือไม่ เพราะเหตุใด (พูด/เขียน)



ชุดที่ 8

1. ฝึกอ่าน แปลความ ตีความ

1. ให้นักเรียนอ่านข้อความต่อไปนี้ อย่างถูกต้องและคล่องแคล่ว (อ่านเป็นกลุ่ม/อ่านเป็นคู่)

เกษตรกรผู้เลี้ยงปลาดุกกำลังประสบปัญหาต้นทุนอาหารที่สูงขึ้น ผลผลิตที่ขายได้ไม่คุ้มทุน เนื่องจากอาหารสำเร็จรูปมีราคาแพง จึงได้ทดลองนำวัสดุเหลือใช้ทางการเกษตร เช่น กากถั่วเหลือง กากมะพร้าว เศษปลา และเสริมด้วยสารอาหารที่จำเป็น มาทดลองเลี้ยงแทน ซึ่งได้ผลเป็นที่น่าพอใจ และมีกำไรมากขึ้น

2. ให้นักเรียนแปลความ ตีความ จากข้อความที่อ่าน แล้วตอบคำถามต่อไปนี้

1) ข้อความที่อ่านเป็นเรื่องเกี่ยวกับอะไร

2) ข้อความนี้กล่าวถึงสิ่งใดบ้าง และเกี่ยวข้องกันอย่างไร

3) ข้อความนี้ควรตั้งชื่อว่าอะไร

4) นำคำจากข้อความมาแต่งประโยคใหม่ (มากกว่า 1 ประโยค)



2. ฝึกการวิเคราะห์และเขียน

ให้นักเรียนดูภาพต่อไปนี้แล้วตอบคำถาม



1) จากภาพมีอะไรบ้าง

2) คนในภาพกำลังทำอะไร

3) เหตุการณ์ในภาพเกิดขึ้นที่ไหน

4) แต่งประโยคให้สัมพันธ์กับภาพ (มากกว่า 1 ประโยค)



3. ฝึกการวิเคราะห์โจทย์

1. ให้นักเรียนอ่านโจทย์ โดยแบ่งวรรคตอนให้ถูกต้อง

ฟาร์มแห่งหนึ่งผลิตอาหารปลาดุกได้ 750,000 กรัม นำไปเลี้ยงปลาดุก
วันละ 75 กิโลกรัม จะเลี้ยงปลาดุกได้กี่วัน

2. ให้นักเรียนทำความเข้าใจโจทย์ และตอบคำถามต่อไปนี้

1) โจทย์กำหนดอะไรมาให้บ้าง

2) โจทย์ต้องการทราบอะไร

3) มีการวางแผนในการหาคำตอบอย่างไร

4) หาคำตอบได้โดยวิธีใด



4. ฝึกแสดงวิธีทำแล้วตรวจสอบคำตอบ

ฟาร์มแห่งหนึ่งผลิตอาหารปลาดุกได้ 750,000 กรัม นำไปเลี้ยงปลาดุก
วันละ 75 กิโลกรัม จะเลี้ยงปลาดุกได้กี่วัน

1) จากโจทย์นักเรียนเขียนเป็นประโยคสัญลักษณ์และแสดงวิธีทำได้อย่างไร

ประโยคสัญลักษณ์

วิธีทำ

ตอบ

2) คำตอบที่ได้สมเหตุสมผลหรือไม่ เพราะเหตุใด (พูด/เขียน)



เรื่อง เงิน
(โจทย์ปัญหาเกี่ยวกับเงิน)



ชุดที่ 1

1. ฝึกอ่าน แปลความ ตีความ

1. ให้นักเรียนอ่านข้อความต่อไปนี้ อย่างถูกต้องและคล่องแคล่ว (อ่านเป็นคู่/อ่านเดี่ยว)

ห้างสรรพสินค้าแห่งหนึ่งจัดรายการลดราคาสินค้าหลายชนิด
วิภาชนแม่ไปซื้อของที่จำเป็นเพื่อนำมาใช้ในชีวิตประจำวัน
เช่น ผงซักฟอก สบู่ น้ำมันพืช ผัก และผลไม้ เป็นต้น

2. ให้นักเรียนแปลความ ตีความ จากข้อความที่อ่าน แล้วตอบคำถามต่อไปนี้

1) ข้อความที่อ่านเป็นเรื่องเกี่ยวกับอะไร

2) ข้อความนี้กล่าวถึงสิ่งใดบ้าง และเกี่ยวข้องกันอย่างไร

3) ข้อความนี้ควรตั้งชื่อว่าอะไร

4) นำคำจากข้อความมาแต่งประโยคใหม่ (มากกว่า 1 ประโยค)



2. ฝึกการวิเคราะห์และเขียน

ให้นักเรียนดูภาพต่อไปนี้แล้วตอบคำถาม



1) จากภาพมีอะไรบ้าง

2) คนในภาพกำลังทำอะไร

3) เหตุการณ์ในภาพเกิดขึ้นที่ไหน

4) แต่งประโยคให้สัมพันธ์กับภาพ (มากกว่า 1 ประโยค)



3. ฝึกการวิเคราะห์โจทย์

1. ให้นักเรียนอ่านโจทย์ โดยแบ่งวรรคตอนให้ถูกต้อง

วิภาซื้อผงซักฟอกราคาลงละ 120 บาท 50 สตางค์ จ่ายเงินด้วย
ธนบัตรฉบับละ 100 บาท 2 ใบจะได้รับเงินทอนกี่บาท

2. ให้นักเรียนทำความเข้าใจโจทย์ และตอบคำถามต่อไปนี้

1) โจทย์กำหนดอะไรมาให้บ้าง

2) โจทย์ต้องการทราบอะไร

3) มีการวางแผนในการหาคำตอบอย่างไร

4) หาคำตอบได้โดยวิธีใด



4. ฝึกแสดงวิธีทำแล้วตรวจสอบคำตอบ

วิภาซื้อผงซักฟอกราคาถุงละ 120 บาท 50 สตางค์ จ่ายเงินด้วย
ธนบัตรฉบับละ 100 บาท 2 ใบจะได้รับเงินทอนกี่บาท

1) จากโจทย์นักเรียนเขียนเป็นประโยคสัญลักษณ์และแสดงวิธีทำได้อย่างไร

ประโยคสัญลักษณ์

วิธีทำ

ตอบ

2) คำตอบที่ได้สมเหตุสมผลหรือไม่ เพราะเหตุใด (พูด/เขียน)



ชุดที่ 2

1. ฝึกอ่าน แปลความ ตีความ

1. ให้นักเรียนอ่านบทร้อยกรองต่อไปนี้ อย่างถูกต้องและคล่องแคล่ว (อ่านเป็นคู่/อ่านเดี่ยว)

มานะ มานี	เป็นที่นอင့်กัน
ทั้งสองผูกพัน	รักกันหนักหนา
พ่อแม่ให้เงิน	คนละสี่สิบห้า
ในหนึ่งสัปดาห์	เป็นเงินเท่าไร

2. ให้นักเรียนแปลความ ตีความ จากบทร้อยกรองที่อ่าน แล้วตอบคำถามต่อไปนี้

- 1) บทร้อยกรองที่อ่านเป็นเรื่องเกี่ยวกับอะไร

- 2) บทร้อยกรองนี้กล่าวถึงสิ่งใดบ้าง และเกี่ยวข้องกันอย่างไร

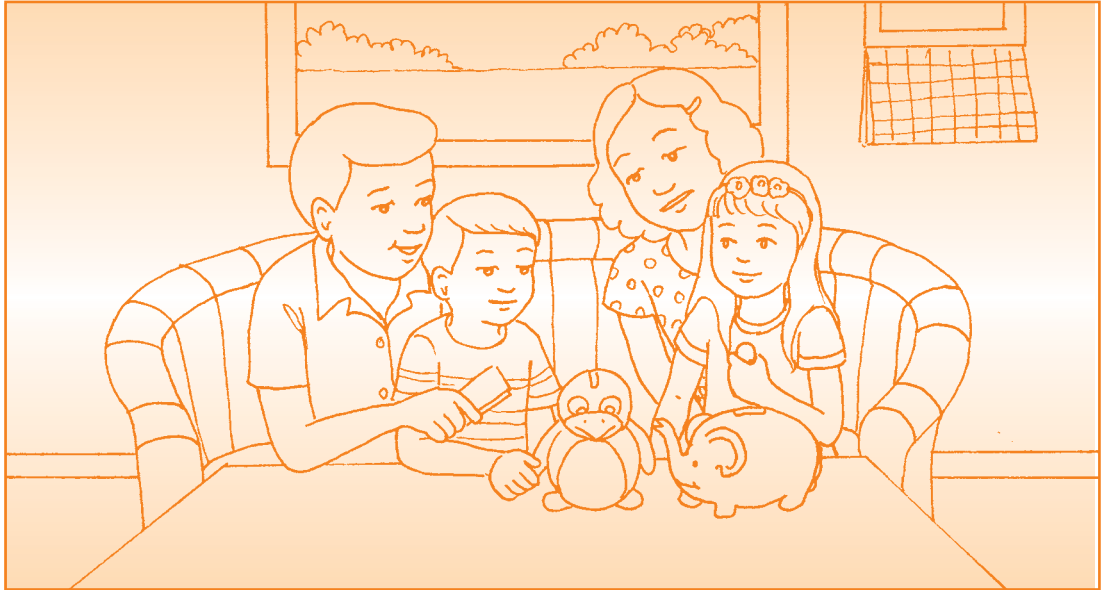
- 3) บทร้อยกรองนี้ควรตั้งชื่อว่าอะไร

- 4) นำคำจากบทร้อยกรองมาแต่งประโยคใหม่ (มากกว่า 1 ประโยค)



2. ฝึกการวิเคราะห์และเขียน

ให้นักเรียนดูภาพต่อไปนี้แล้วตอบคำถาม



1) จากภาพมีอะไรบ้าง

2) คนในภาพกำลังทำอะไร

3) เหตุการณ์ในภาพเกิดขึ้นที่ไหน

4) แต่งประโยคให้สัมพันธ์กับภาพ (มากกว่า 1 ประโยค)



3. ฝึกการวิเคราะห์โจทย์

1. ให้นักเรียนอ่านโจทย์ โดยแบ่งวรรคตอนให้ถูกต้อง

มานะได้เงินไปโรงเรียน 60 บาท จ่ายค่ารถไป-กลับเที่ยวละ 8.50 บาท ซื้อสมุดวาดภาพ 25.75 บาท วันนี้มานะเหลือเงินไปใส่กระปุกออมสินกี่บาท

2. ให้นักเรียนทำความเข้าใจโจทย์ และตอบคำถามต่อไปนี้

- 1) โจทย์กำหนดอะไรมาให้บ้าง

- 2) โจทย์ต้องการทราบอะไร

- 3) มีการวางแผนในการหาคำตอบอย่างไร

- 4) หาคำตอบได้โดยวิธีใด



4. ฝึกแสดงวิธีทำแล้วตรวจสอบคำตอบ

มานะได้เงินไปโรงเรียน 60 บาท จ่ายค่ารถไป-กลับเที่ยวละ 8.50 บาท ซื้อสมุดวาดภาพ 25.75 บาท วันนี้มานะเหลือเงินไปใส่กระปุกออมสินกี่บาท

1) จากโจทย์นักเรียนเขียนเป็นประโยคสัญลักษณ์และแสดงวิธีทำได้อย่างไร

ประโยคสัญลักษณ์

วิธีทำ

ตอบ

2) คำตอบที่ได้สมเหตุสมผลหรือไม่ เพราะเหตุใด (พูด/เขียน)



ชุดที่ 3

1. ฝึกอ่าน แปลความ ตีความ

1. ให้นักเรียนอ่านบทร้อยกรองและข้อมูลต่อไปนี้ อย่างถูกต้องและคล่องแคล่ว (อ่านเป็นคู่/อ่านเดี่ยว)

เชิญมาท่องเที่ยวไทย
หนึ่งแห่งแหล่งสุขสันต์

จะไปไหนเลือกเร็วพลัน
ครอบครัวนั้นอบอุ่นเอย

สถานที่ท่องเที่ยว	ราคาเหมาจ่ายต่อคน (บาท)
พัทยา	2,500
ภูเก็ต	8,000
ระนอง	4,200

2. ให้นักเรียนแปลความ ตีความ จากบทร้อยกรองและข้อมูลที่อ่าน แล้วตอบคำถามต่อไปนี้

1) บทร้อยกรองที่อ่านเป็นเรื่องเกี่ยวกับอะไร

2) บทร้อยกรองและข้อมูลนี้กล่าวถึงสิ่งใดบ้าง และเกี่ยวข้องกันอย่างไร

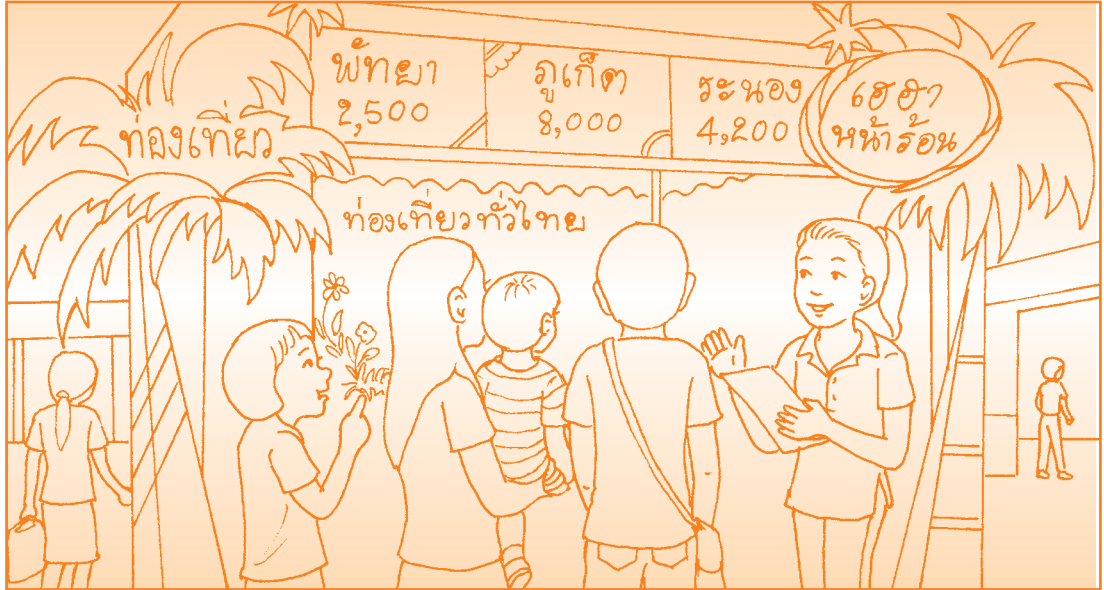
3) บทร้อยกรองนี้ควรตั้งชื่อว่าอะไร

4) นำคำจากบทร้อยกรองมาแต่งประโยคใหม่ (มากกว่า 1 ประโยค)



2. ฝึกการวิเคราะห์และเขียน

ให้นักเรียนดูภาพต่อไปนี้แล้วตอบคำถาม



1) จากภาพมีอะไรบ้าง

2) คนในภาพกำลังทำอะไร

3) เหตุการณ์ในภาพเกิดขึ้นที่ไหน

4) แต่งประโยคให้สัมพันธ์กับภาพ (มากกว่า 1 ประโยค)



3. ฝึกการวิเคราะห์โจทย์

1. ให้นักเรียนอ่านโจทย์ โดยแบ่งวรรคตอนให้ถูกต้อง

ค่าใช้จ่ายในการเดินทางไปเที่ยวพัทยา เป็นเงิน 2,500 บาท ไปภูเก็ต เป็นเงิน 8,000 บาท สมโชคจ่ายเงินค่าเดินทางไปภูเก็ตและพัทยาด้วยธนบัตรฉบับละ 1,000 บาท จำนวน 11 ใบ เขาจะได้รับเงินทอนกี่บาท

2. ให้นักเรียนทำความเข้าใจโจทย์ และตอบคำถามต่อไปนี้

1) โจทย์กำหนดอะไรมาให้บ้าง

2) โจทย์ต้องการทราบอะไร

3) มีการวางแผนในการหาคำตอบอย่างไร

4) หาคำตอบได้โดยวิธีใด



4. ฝึกแสดงวิธีทำแล้วตรวจสอบคำตอบ

ค่าใช้จ่ายในการเดินทางไปเที่ยวพัทยา เป็นเงิน 2,500 บาท ไปภูเก็ต เป็นเงิน 8,000 บาท สมโชคจ่ายเงินค่าเดินทางไปภูเก็ตและพัทยาด้วยธนบัตรฉบับละ 1,000 บาท จำนวน 11 ใบ เขาจะได้รับเงินทอนกี่บาท

1) จากโจทย์นักเรียนเขียนเป็นประโยคสัญลักษณ์และแสดงวิธีทำได้อย่างไร

ประโยคสัญลักษณ์

วิธีทำ

ตอบ

2) คำตอบที่ได้สมเหตุสมผลหรือไม่ เพราะเหตุใด (พูด/เขียน)



ชุดที่ 4

1. ฝึกอ่าน แปลความ ตีความ

1. ให้นักเรียนอ่านบทร้อยกรองต่อไปนี้ อย่างถูกต้องและคล่องแคล่ว (อ่านเป็นกลุ่ม/อ่านเป็นคู่)

มีเงินสองพันห้า
แล้วขายผ้าอีกกอง
คิดเร็วรวมได้ไหม
ได้แล้วจงบอกมา

ได้จากการค้าขายของ
ได้เงินทองอีกพันห้า
เป็นเท่าไรไม่รอช้า
ไม่ยากหนาทอบทันที

2. ให้นักเรียนแปลความ ตีความ จากบทร้อยกรองที่อ่าน แล้วตอบคำถามต่อไปนี้

1) บทร้อยกรองที่อ่านเป็นเรื่องเกี่ยวกับอะไร

2) บทร้อยกรองนี้กล่าวถึงสิ่งใดบ้าง และเกี่ยวข้องกันอย่างไร

3) บทร้อยกรองนี้ควรตั้งชื่อว่าอะไร

4) นำคำจากบทร้อยกรองมาแต่งประโยคใหม่ (มากกว่า 1 ประโยค)



2. ฝึกการวิเคราะห์และเขียน

ให้นักเรียนดูภาพต่อไปนี้แล้วตอบคำถาม



1) จากภาพมีอะไรบ้าง

2) คนในภาพกำลังทำอะไร

3) เหตุการณ์ในภาพเกิดขึ้นที่ไหน

4) แต่งประโยคให้สัมพันธ์กับภาพ (มากกว่า 1 ประโยค)



3. ฝึกการวิเคราะห์โจทย์

1. ให้นักเรียนอ่านโจทย์ โดยแบ่งวรรคตอนให้ถูกต้อง

แม่ค้ามีเงิน 2,500 บาท ขายเสื้อผ้าได้อีก 1,500 บาท
แม่ค้ามีเงินรวมทั้งหมดเท่าไร

2. ให้นักเรียนทำความเข้าใจโจทย์ และตอบคำถามต่อไปนี้

- 1) โจทย์กำหนดอะไรมาให้บ้าง

- 2) โจทย์ต้องการทราบอะไร

- 3) มีการวางแผนในการหาคำตอบอย่างไร

- 4) หาคำตอบได้โดยวิธีใด



4. ฝึกแสดงวิธีทำแล้วตรวจสอบคำตอบ

แม่ค้ามีเงิน 2,500 บาท ชายเสื้อผ้าได้อีก 1,500 บาท
แม่ค้ามีเงินรวมทั้งหมดเท่าไร

1) จากโจทย์นักเรียนเขียนเป็นประโยคสัญลักษณ์และแสดงวิธีทำได้อย่างไร

ประโยคสัญลักษณ์

วิธีทำ

ตอบ

2) คำตอบที่ได้สมเหตุสมผลหรือไม่ เพราะเหตุใด (พูด/เขียน)



ชุดที่ 5

1. ฝึกอ่าน แปลความ ตีความ

1. ให้นักเรียนอ่านข้อความต่อไปนี้ อย่างถูกต้องและคล่องแคล่ว (อ่านเป็นคู่/อ่านเดี่ยว)

กานดาและนารีเป็นเจ้าของไร่องุ่นแบบผสมผสาน ทั้งสองคน นำองุ่นในไร่ไปแปรรูปเป็นผลิตภัณฑ์ต่าง ๆ มากมาย ทั้งอาหารแห้ง และเครื่องสำอาง นอกจากนี้ ยังเปิดรับนักท่องเที่ยวให้เข้าชมไร่ ซื้อม้า และซื้อผลิตภัณฑ์จากองุ่นอีกด้วย

2. ให้นักเรียนแปลความ ตีความ จากข้อความที่อ่าน แล้วตอบคำถามต่อไปนี้

1) ข้อความที่อ่านเป็นเรื่องเกี่ยวกับอะไร

2) ข้อความนี้กล่าวถึงสิ่งใดบ้าง และเกี่ยวข้องกันอย่างไร

3) ข้อความนี้ควรตั้งชื่อว่าอะไร

4) นำคำจากข้อความมาแต่งประโยคใหม่ (มากกว่า 1 ประโยค)



2. ฝึกการวิเคราะห์และเขียน

ให้นักเรียนดูภาพต่อไปนี้แล้วตอบคำถาม



1) จากภาพมีอะไรบ้าง

2) คนในภาพกำลังทำอะไร

3) เหตุการณ์ในภาพเกิดขึ้นที่ไหน

4) แต่งประโยคให้สัมพันธ์กับภาพ (มากกว่า 1 ประโยค)



3. ฝึกการวิเคราะห์โจทย์

1. ให้นักเรียนอ่านโจทย์ โดยแบ่งวรรคตอนให้ถูกต้อง

อ๋องไร่เมล็ด ราคา กิโลกรัมละ 280 บาท ปราโมทย์สั่งซื้อ
9 กิโลกรัม จ่ายเงินไป 3,000 บาท ปราโมทย์จะได้รับเงินทอนเท่าไร

2. ให้นักเรียนทำความเข้าใจโจทย์ และตอบคำถามต่อไปนี้

1) โจทย์กำหนดอะไรมาให้บ้าง

2) โจทย์ต้องการทราบอะไร

3) มีการวางแผนในการหาคำตอบอย่างไร

4) หาคำตอบได้โดยวิธีใด



4. ฝึกแสดงวิธีทำแล้วตรวจสอบคำตอบ

องุ่นไร่เมล็ด ราคา กิโลกรัมละ 280 บาท ปราโมทย์สั่งซื้อ
9 กิโลกรัม จ่ายเงินไป 3,000 บาท ปราโมทย์จะได้รับเงินทอนเท่าไร

1) จากโจทย์นักเรียนเขียนเป็นประโยคสัญลักษณ์และแสดงวิธีทำได้อย่างไร

ประโยคสัญลักษณ์

วิธีทำ

ตอบ

2) คำตอบที่ได้สมเหตุสมผลหรือไม่ เพราะเหตุใด (พูด/เขียน)



เรื่อง เวลา
(โจทย์ปัญหาเกี่ยวกับเวลา)



ชุดที่ 1

1. ฝึกอ่าน แปลความ ตีความ

- ให้นักเรียนอ่านบทร้อยกรองต่อไปนี้ อย่างถูกต้องและคล่องแคล่ว (อ่านเป็นคู่/อ่านเดี่ยว)

พีก้องและน้องแก้ว
มองนาฬิกาแน่น
เจ็ดโมงต่างตกใจ
เร็วเข้าต้องรีบวิ่ง

รีบตื่นแล้วเร่งแปรงฟัน
เข้มน้ยาวเดินเร็วจริง
พี่เด็กชายและน้องหญิง
เดี๋ยวก็ไปไม่ทันเรียน

- ให้นักเรียนแปลความ ตีความ จากบทร้อยกรองที่อ่าน แล้วตอบคำถามต่อไปนี้

1) บทร้อยกรองที่อ่านเป็นเรื่องเกี่ยวกับอะไร

2) บทร้อยกรองนี้กล่าวถึงสิ่งใดบ้าง และเกี่ยวข้องกันอย่างไร

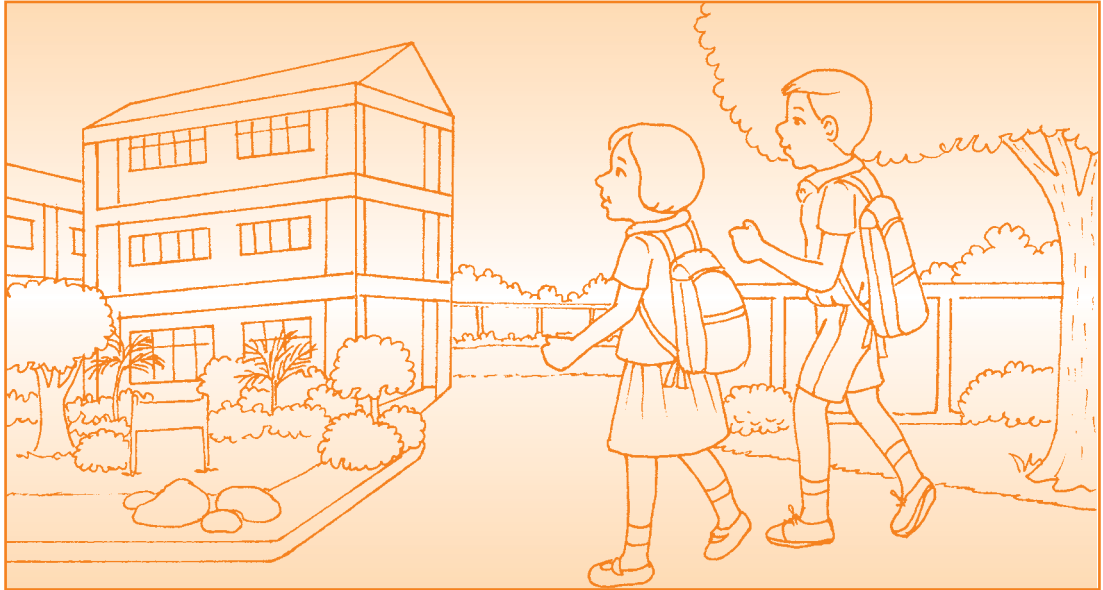
3) บทร้อยกรองนี้ควรตั้งชื่อว่าอะไร

4) นำคำจากบทร้อยกรองมาแต่งประโยคใหม่ (มากกว่า 1 ประโยค)



2. ฝึกการวิเคราะห์และเขียน

ให้นักเรียนดูภาพต่อไปนี้แล้วตอบคำถาม



1) จากภาพมีอะไรบ้าง

2) คนในภาพกำลังทำอะไร

3) เหตุการณ์ในภาพเกิดขึ้นที่ไหน

4) แต่งประโยคให้สัมพันธ์กับภาพ (มากกว่า 1 ประโยค)



3. ฝึกการวิเคราะห์โจทย์

1. ให้นักเรียนอ่านโจทย์ โดยแบ่งวรรคตอนให้ถูกต้อง

แก้วเข้าเรียนเวลา 8 นาฬิกา 30 นาที ใช้เวลาเรียนคณิตศาสตร์
1 ชั่วโมง 45 นาที แก้วจะเลิกเรียนวิชาคณิตศาสตร์ในเวลาเท่าไร

2. ให้นักเรียนทำความเข้าใจโจทย์ และตอบคำถามต่อไปนี้

1) โจทย์กำหนดอะไรมาให้บ้าง

2) โจทย์ต้องการทราบอะไร

3) มีการวางแผนในการหาคำตอบอย่างไร

4) หาคำตอบได้โดยวิธีใด



4. ฝึกแสดงวิธีทำแล้วตรวจสอบคำตอบ

แก้วเข้าเรียนเวลา 8 นาฬิกา 30 นาที ใช้เวลาเรียนคณิตศาสตร์ 1 ชั่วโมง 45 นาที แก้วจะเลิกเรียนวิชาคณิตศาสตร์ในเวลาเท่าไร

- 1) จากโจทย์นักเรียนเขียนเป็นประโยคสัญลักษณ์และแสดงวิธีทำได้อย่างไร

ประโยคสัญลักษณ์

วิธีทำ

ตอบ

- 2) คำตอบที่ได้สมเหตุสมผลหรือไม่ เพราะเหตุใด (พูด/เขียน)



ชุดที่ 2

1. ฝึกอ่าน แปลความ ตีความ

1. ให้นักเรียนอ่านข้อความต่อไปนี้ อย่างถูกต้องและคล่องแคล่ว (อ่านเป็นคู่/อ่านเดี่ยว)

ครอบครัวของไมตรีมีบ้านพักอยู่ชานเมือง ทุกวันไมตรีจะตื่นแต่เช้า ช่วยรดน้ำต้นไม้ เสร็จแล้วจึงทำภารกิจส่วนตัว และจะเดินทางไปโรงเรียน พร้อมกับพ่อแม่ทุกวัน

2. ให้นักเรียนแปลความ ตีความ จากข้อความที่อ่าน แล้วตอบคำถามต่อไปนี้

1) ข้อความที่อ่านเป็นเรื่องเกี่ยวกับอะไร

2) ข้อความนี้กล่าวถึงสิ่งใดบ้าง และเกี่ยวข้องกันอย่างไร

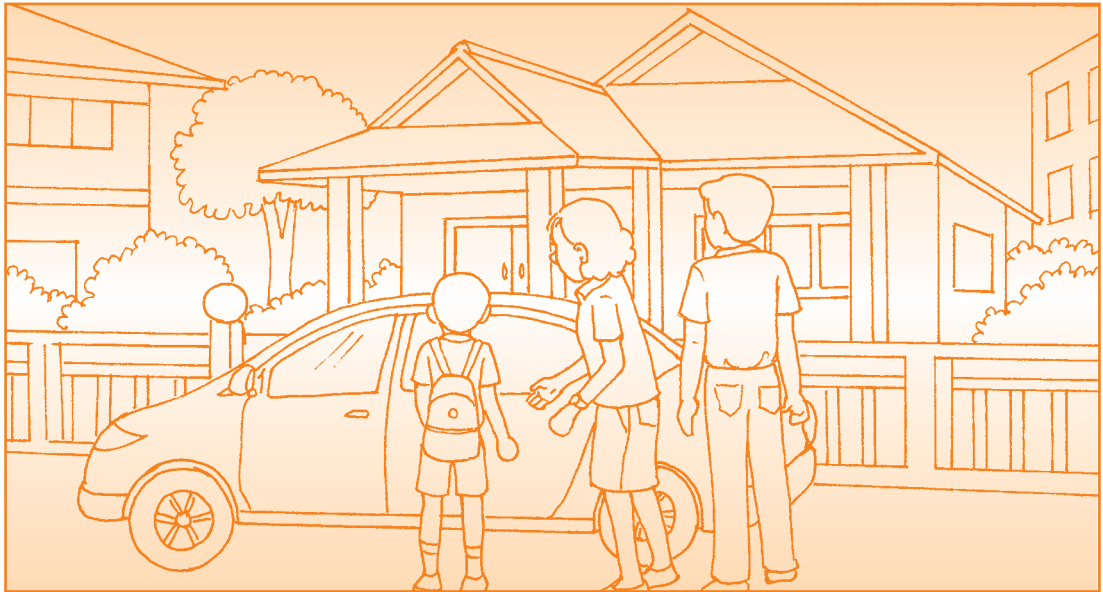
3) ข้อความนี้ควรตั้งชื่อว่าอะไร

4) นำคำจากข้อความมาแต่งประโยคใหม่ (มากกว่า 1 ประโยค)



2. ฝึกการวิเคราะห์และเขียน

ให้นักเรียนดูภาพต่อไปนี้แล้วตอบคำถาม



1) จากภาพมีอะไรบ้าง

2) คนในภาพกำลังทำอะไร

3) เหตุการณ์ในภาพเกิดขึ้นที่ไหน

4) แต่งประโยคให้สัมพันธ์กับภาพ (มากกว่า 1 ประโยค)



3. ฝึกการวิเคราะห์โจทย์

1. ให้นักเรียนอ่านโจทย์ โดยแบ่งวรรคตอนให้ถูกต้อง

ไมตรีตื่นนอนเวลา 06.00 น. ใช้เวลารดน้ำต้นไม้ 10 นาที ล้างหน้า แปรงฟัน และอาบน้ำ 20 นาที แต่งตัว 10 นาที รับประทานอาหารเช้า 20 นาที และใช้เวลาเดินทางไปโรงเรียน 35 นาที ไมตรีถึงโรงเรียนเวลาเท่าใด

2. ให้นักเรียนทำความเข้าใจโจทย์ และตอบคำถามต่อไปนี้

1) โจทย์กำหนดอะไรมาให้บ้าง

2) โจทย์ต้องการทราบอะไร

3) มีการวางแผนในการหาคำตอบอย่างไร

4) หาคำตอบได้โดยวิธีใด



4. ฝึกแสดงวิธีทำแล้วตรวจสอบคำตอบ

ไมตรีตื่นนอนเวลา 06.00 น. ใช้เวลารดน้ำต้นไม้ 10 นาที ล้างหน้า แปรงฟัน และอาบน้ำ 20 นาที แต่งตัว 10 นาที รับประทานอาหาร 20 นาที และใช้เวลาเดินทางไปโรงเรียน 35 นาที ไมตรีถึงโรงเรียนเวลาเท่าใด

- 1) จากโจทย์นักเรียนเขียนเป็นประโยคสัญลักษณ์และแสดงวิธีทำได้อย่างไร

ประโยคสัญลักษณ์

วิธีทำ

ตอบ

- 2) คำตอบที่ได้สมเหตุสมผลหรือไม่ เพราะเหตุใด (พูด/เขียน)



ชุดที่ 3

1. ฝึกอ่าน แปลความ ตีความ

1. ให้นักเรียนอ่านข้อความต่อไปนี้ อย่างถูกต้องและคล่องแคล่ว (อ่านเป็นคู่/อ่านเดี่ยว)

ชญานันท์และชญานนท์ ทั้งสองคนพี่น้องตั้งใจจะจัดงานเลี้ยงฉลองครบรอบวันเกิด 60 ปี ให้กับคุณแม่ และคิดว่าจะหาของขวัญ ขนมเค้ก และทำอาหารรับประทานในครอบครัวอย่างมีความสุข

2. ให้นักเรียนแปลความ ตีความ จากข้อความที่อ่าน แล้วตอบคำถามต่อไปนี้

- 1) ข้อความที่อ่านเป็นเรื่องเกี่ยวกับอะไร

- 2) ข้อความนี้กล่าวถึงสิ่งใดบ้าง และเกี่ยวข้องกันอย่างไร

- 3) ข้อความนี้ควรตั้งชื่อว่าอะไร

- 4) นำคำจากข้อความมาแต่งประโยคใหม่ (มากกว่า 1 ประโยค)



2. ฝึกการวิเคราะห์และเขียน

ให้นักเรียนดูภาพต่อไปนี้แล้วตอบคำถาม



1) จากภาพมีอะไรบ้าง

2) คนในภาพกำลังทำอะไร

3) เหตุการณ์ในภาพเกิดขึ้นที่ไหน

4) แต่งประโยคให้สัมพันธ์กับภาพ (มากกว่า 1 ประโยค)



3. ฝึกการวิเคราะห์โจทย์

1. ให้นักเรียนอ่านโจทย์ โดยแบ่งวรรคตอนให้ถูกต้อง

ชฎานนท์และชฎานันท์ ช่วยกันทำขนมเค้กสำหรับวันเกิดของคุณแม่
ตั้งแต่เวลา 09.45 นาฬิกา และเสร็จในเวลา 13.50 นาฬิกา
ทั้งสองคนใช้เวลาในการทำขนมเค้กกี่ชั่วโมง

2. ให้นักเรียนทำความเข้าใจโจทย์ และตอบคำถามต่อไปนี้

1) โจทย์กำหนดอะไรมาให้บ้าง

2) โจทย์ต้องการทราบอะไร

3) มีการวางแผนในการหาคำตอบอย่างไร

4) หาคำตอบได้โดยวิธีใด



4. ฝึกแสดงวิธีทำแล้วตรวจสอบคำตอบ

ชฎานนท์และชฎานันท์ ช่วยกันทำขนมเค้กสำหรับวันเกิดของคุณแม่
ตั้งแต่เวลา 09.45 นาฬิกา และเสร็จในเวลา 13.50 นาฬิกา
ทั้งสองคนใช้เวลาในการทำขนมเค้กกี่ชั่วโมง

1) จากโจทย์นักเรียนเขียนเป็นประโยคสัญลักษณ์และแสดงวิธีทำได้อย่างไร

ประโยคสัญลักษณ์

วิธีทำ

ตอบ

2) คำตอบที่ได้สมเหตุสมผลหรือไม่ เพราะเหตุใด (พูด/เขียน)



ชุดที่ 4

1. ฝึกอ่าน แปลความ ตีความ

1. ให้นักเรียนอ่านข้อความต่อไปนี้ อย่างถูกต้องและคล่องแคล่ว (อ่านเป็นคู่/อ่านเดี่ยว)

นาโนเป็นบุตรในครอบครัวคหบดีของจังหวัดทางภาคเหนือ เขาได้เข้าศึกษาต่อในมหาวิทยาลัยมีชื่อเสียงในกรุงเทพมหานคร โดยพักอยู่ คอนโดมิเนียมหรูย่านชานเมืองร่วมกับเพื่อนสถาบันเดียวกัน ทุกวันนาโน ต้องตื่นแต่เช้าเพื่อไปเรียนที่มหาวิทยาลัย และมุ่งมั่นที่จะเรียนให้จบ ในปีการศึกษานี้

2. ให้นักเรียนแปลความ ตีความ จากข้อความที่อ่าน แล้วตอบคำถามต่อไปนี้

- 1) ข้อความที่อ่านเป็นเรื่องเกี่ยวกับอะไร

- 2) ข้อความนี้กล่าวถึงสิ่งใดบ้าง และเกี่ยวข้องกันอย่างไร

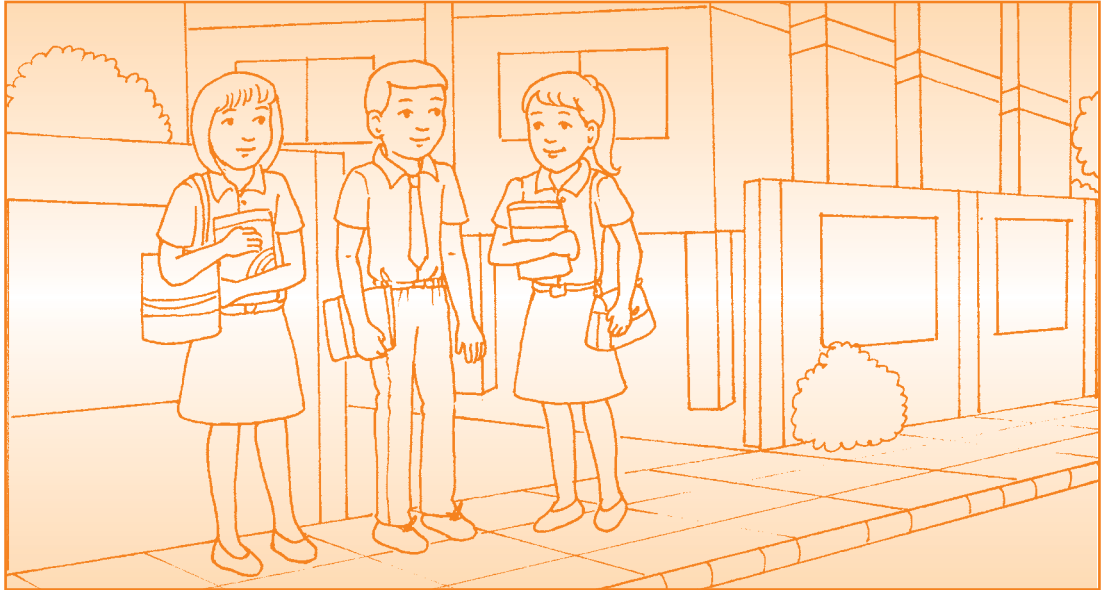
- 3) ข้อความนี้ควรตั้งชื่อว่าอะไร

- 4) นำคำจากข้อความมาแต่งประโยคใหม่ (มากกว่า 1 ประโยค)



2. ฝึกการวิเคราะห์และเขียน

ให้นักเรียนดูภาพต่อไปนี้แล้วตอบคำถาม



1) จากภาพมีอะไรบ้าง

2) คนในภาพกำลังทำอะไร

3) เหตุการณ์ในภาพเกิดขึ้นที่ไหน

4) แต่งประโยคให้สัมพันธ์กับภาพ (มากกว่า 1 ประโยค)



3. ฝึกการวิเคราะห์โจทย์

1. ให้นักเรียนอ่านโจทย์ โดยแบ่งวรรคตอนให้ถูกต้อง

นาโนเดินทางจากที่พักถึงมหาวิทยาลัย ใช้เวลาเดินทาง 45 นาที
ถ้าเขาเดินทางไป-กลับ เขาจะใช้เวลาในการเดินทางเท่าไร

2. ให้นักเรียนทำความเข้าใจโจทย์ และตอบคำถามต่อไปนี้

1) โจทย์กำหนดอะไรมาให้บ้าง

2) โจทย์ต้องการทราบอะไร

3) มีการวางแผนในการหาคำตอบอย่างไร

4) หาคำตอบได้โดยวิธีใด



4. ฝึกแสดงวิธีทำแล้วตรวจสอบคำตอบ

นาโนเดินทางจากที่พักถึงมหาวิทยาลัย ใช้เวลาเดินทาง 45 นาที
ถ้าเขาเดินทางไป-กลับ เขาจะใช้เวลาในการเดินทางเท่าไร

- 1) จากโจทย์นักเรียนเขียนเป็นประโยคสัญลักษณ์และแสดงวิธีทำได้อย่างไร

ประโยคสัญลักษณ์

วิธีทำ

ตอบ

- 2) คำตอบที่ได้สมเหตุสมผลหรือไม่ เพราะเหตุใด (พูด/เขียน)



ชุดที่ 5

1. ฝึกอ่าน แปลความ ตีความ

- ให้นักเรียนอ่านบทเพลงต่อไปนี้ อย่างถูกต้องและคล่องแคล่ว (อ่านเป็นคู่/อ่านเดี่ยว)

เพลงเวลา

ทำนองเพลง “นกน้อย”

รถไฟยังคอยท่า
ขยับอย่างนิ่งนอนใจ

แต่เวลาไม่เคยคอยใคร
หากล่วงเลยไปเสียตายเวลา

- ให้นักเรียนแปลความ ตีความ จากบทเพลงที่อ่าน แล้วตอบคำถามต่อไปนี้

- 1) บทเพลงที่อ่านเป็นเรื่องเกี่ยวกับอะไร

- 2) บทเพลงนี้กล่าวถึงสิ่งใดบ้าง และเกี่ยวข้องกันอย่างไร

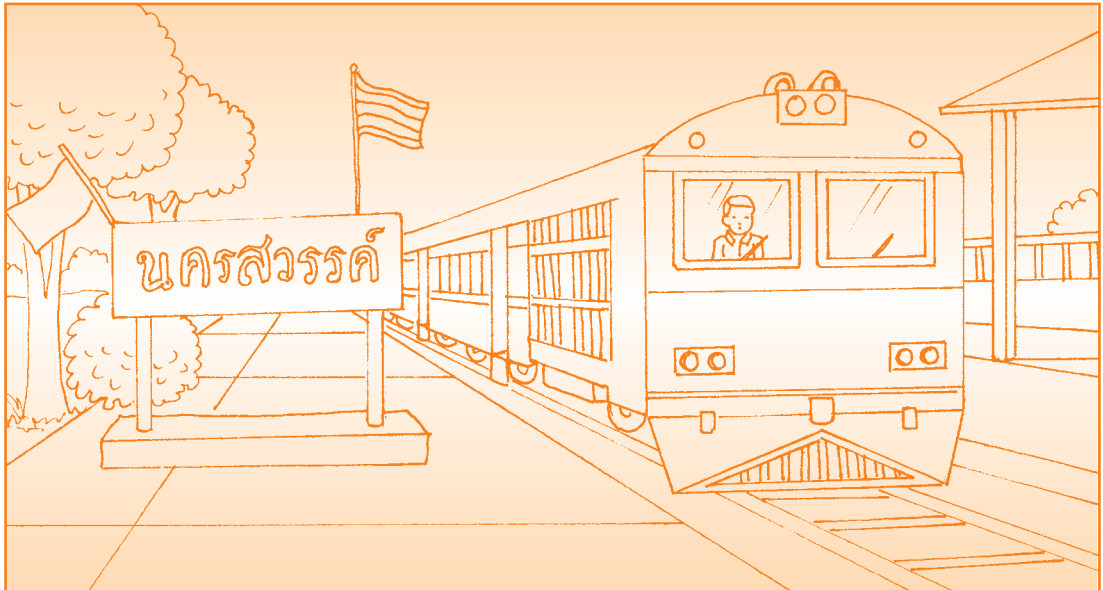
- 3) นักเรียนคิดว่าชื่อของบทเพลงมีความเหมาะสมหรือไม่ เพราะอะไร

- 4) นำคำจากบทเพลงมาแต่งประโยคใหม่ (มากกว่า 1 ประโยค)



2. ฝึกการวิเคราะห์และเขียน

ให้นักเรียนดูภาพต่อไปนี้แล้วตอบคำถาม



1) จากภาพมีอะไรบ้าง

2) คนในภาพกำลังทำอะไร

3) เหตุการณ์ในภาพเกิดขึ้นที่ไหน

4) แต่งประโยคให้สัมพันธ์กับภาพ (มากกว่า 1 ประโยค)



3. ฝึกการวิเคราะห์โจทย์

1. ให้นักเรียนอ่านโจทย์ โดยแบ่งวรรคตอนให้ถูกต้อง

รถไฟสายนครสวรรค์-เชียงใหม่ออกจากสถานีนครสวรรค์ เวลา 04.30 น. ถึงสถานีลำปางเวลา 10.30 น. หยุดพักเป็นเวลา 15 นาที จึงเดินทางต่อถึงสถานีเชียงใหม่เวลา 14.30 น. รถไฟสายนี้ใช้เวลาในการเดินทางทั้งสิ้นกี่ชั่วโมง

2. ให้นักเรียนทำความเข้าใจโจทย์ และตอบคำถามต่อไปนี้

1) โจทย์กำหนดอะไรมาให้บ้าง

2) โจทย์ต้องการทราบอะไร

3) มีการวางแผนในการหาคำตอบอย่างไร

4) หาคำตอบได้โดยวิธีใด



4. ฝึกแสดงวิธีทำแล้วตรวจสอบคำตอบ

รถไฟสายนครสวรรค์-เชียงใหม่ออกจากสถานีนครสวรรค์ เวลา 04.30 น. ถึงสถานีลำปางเวลา 10.30 น. หยุดพักเป็นเวลา 15 นาที จึงเดินทางต่อถึงสถานีเชียงใหม่เวลา 14.30 น. รถไฟสายนี้ใช้เวลาในการเดินทางทั้งสิ้นกี่ชั่วโมง

1) จากโจทย์นักเรียนเขียนเป็นประโยคสัญลักษณ์และแสดงวิธีทำได้อย่างไร

ประโยคสัญลักษณ์

วิธีทำ

ตอบ

2) คำตอบที่ได้สมเหตุสมผลหรือไม่ เพราะเหตุใด (พูด/เขียน)

คณะทำงาน

ที่ปรึกษา

- | | |
|-------------------------|---|
| 1. นายชินภัทร ภูมิรัตน | เลขาธิการคณะกรรมการการศึกษาขั้นพื้นฐาน |
| 2. นางเบญจลักษณ์ น้ำฟ้า | รองเลขาธิการคณะกรรมการการศึกษาขั้นพื้นฐาน |
| 3. นางสาววีณา อัครธรรม | ผู้อำนวยการสำนักวิชาการและมาตรฐานการศึกษา |

ผู้ทรงคุณวุฒิ

- | | |
|-----------------------|---|
| รศ.ประพนธ์ ฉ่ำยมเจริญ | โรงเรียนสาธิตมหาวิทยาลัยศรีนครินทรวิโรฒ ประสานมิตร
(ฝ่ายประถม) |
|-----------------------|---|

ผู้กำหนดกรอบแนวคิด และการวิจัยพัฒนา

- | | |
|-----------------------------|--|
| นางสาวกัญนิกา พรหมณ์พิทักษ์ | รองผู้อำนวยการสำนักวิชาการและมาตรฐานการศึกษา |
|-----------------------------|--|

ผู้รับผิดชอบโครงการ

- | | |
|--------------------------------|--|
| กลุ่มพัฒนากระบวนการเรียนรู้ | สำนักวิชาการและมาตรฐานการศึกษา |
| 1. นางสาวกัญนิกา พรหมณ์พิทักษ์ | รองผู้อำนวยการสำนักวิชาการและมาตรฐานการศึกษา |
| 2. นางสาววรรณ ชุนศรี | นักวิชาการศึกษา |
| 3. นางผาณิต ทวีศักดิ์ | นักวิชาการศึกษา |
| 4. นางบุษริน ประเสริฐรัตน์ | นักวิชาการศึกษา |
| 5. นางสาวภัทรา สุวรรณบัตร | นักวิชาการศึกษา |
| 6. นางสาวจรรยาตรี แจบไธสง | นักวิชาการศึกษา |
| 7. นางสาวภัทรา ต่านวิวัฒน์ | นักวิชาการศึกษา |

ผู้ปรับปรุงและพัฒนา

1. นายพิศิษฐ์ พันธุ์ดี ศึกษานิเทศก์ สพป.สระบุรี เขต 1
2. นางสาวละมัย พรหมศร ศึกษานิเทศก์ สพป.อุดรธานี เขต 3
3. นางนิลยา ทองศรี ศึกษานิเทศก์ สพป.เพชรบูรณ์ เขต 1
4. นางธัญญาภัทร อัยรา ศึกษานิเทศก์ สพป.อุทัยธานี เขต 2
5. นางนิตยา คงทอง โรงเรียนบ้านห้วยห้าง สพป.สุราษฎร์ธานี เขต 3
6. นางสาวชล เสนาธรรม โรงเรียนชุมชนวัดท่าเตื่อ สพป.เชียงใหม่ เขต 1
7. นางพวงศรี กระจ่างวงศ์ โรงเรียนวัดสว่างอารมณ์ สพป.พระนครศรีอยุธยา เขต 1
8. นางสาวอ้อมฤดี แซ่มอุบล โรงเรียนอนุบาลพระนครศรีอยุธยา สพป.พระนครศรีอยุธยา เขต 1
9. นางสุนิรัตน์ แถมพยัค โรงเรียนอนุบาลเมืองอุทัยธานี สพป.อุทัยธานี เขต 1
10. นายวินัย จิระปาน โรงเรียนอนุบาลวัดหนองขุนชาติ สพป.อุทัยธานี เขต 2
11. นางนวรรตน์ ภูโสตา โรงเรียนนิคมสร้างตนเอง (ทุ่งโพธิ์ทะเล) สพป.กำแพงเพชร เขต 1
12. นางสมฤดี ใจมา โรงเรียนชุมชนวัดพิชิตพิทยาราม สพป.ปทุมธานี เขต 2
13. นางสุพรรณิ อินท่า โรงเรียนบ้านดอนแท่น สพป.น่าน เขต 2
14. นางทัศนีย์ ศรีลาศักดิ์ โรงเรียนชุมชนโนนหอมไผ่ล้อม สพป.สกลนคร เขต 1
15. นางสุชญา สาครีสุข โรงเรียนบ้านเกาะกลาง สพป.กระบี่
16. นางสาวบุญรักษา ราสี โรงเรียนอนุบาลวัดหนองขุนชาติ สพป.อุทัยธานี เขต 2
17. นายสันติ สีลา โรงเรียนชุมชนบ้านฝาง สพป.ขอนแก่น เขต 1
18. นางประนอม พรหมรักษ์ โรงเรียนอนุบาลเพชรบูรณ์ สพป.เพชรบูรณ์ เขต 1
19. นางจิระนันท์ ศักดิ์ศรีวัฒนา โรงเรียนอนุบาลบ้านสวนอุดม สพป.ชลบุรี เขต 1

ผู้จัดทำต้นฉบับ

นางสาวจรรยาศรี แจบไธสง

นักวิชาการศึกษา กลุ่มพัฒนากระบวนการเรียนรู้
สำนักวิชาการและมาตรฐานการศึกษา

ผู้บรรณาธิการขั้นต้น

1. นางสาวนิจสุตา อภินันทาภรณ์ ผู้อำนวยการสถาบันภาษาไทย
สำนักวิชาการและมาตรฐานการศึกษา
2. นางสาวจรรยาศรี แจบไธสง นักวิชาการศึกษา กลุ่มพัฒนากระบวนการเรียนรู้
สำนักวิชาการและมาตรฐานการศึกษา
3. นางสาวขวัญฤดี ลิวรรโณ นักวิชาการศึกษา กลุ่มพัฒนากระบวนการเรียนรู้
สำนักวิชาการและมาตรฐานการศึกษา

ผู้บรรณาธิการขั้นสุดท้าย

1. นางสาววีณา อัครธรรม ผู้อำนวยการสำนักวิชาการและมาตรฐานการศึกษา
2. นางสาวกัญนิภา พรหมณพิทักษ์ รองผู้อำนวยการสำนักวิชาการและมาตรฐานการศึกษา

