

หนังสือ แนวการสอนซ่อมเสริมการอ่านและการเขียน
ชั้นประถมศึกษาปีที่ ๓
เล่ม ๕ คำควบกล้ำและคำที่มีอักษรนำ

ลิขสิทธิ์ สำนักงานคณะกรรมการการศึกษาขั้นพื้นฐาน
กระทรวงศึกษาธิการ ถนนราชดำเนินนอก เขตดุสิต กรุงเทพมหานคร ๑๐๓๐๐
โทรศัพท์ ๐ ๒๒๘๘ ๕๗๔๖ โทรสาร ๐ ๒๖๒๘ ๕๓๔๓

สำนักวิชาการและมาตรฐานการศึกษา สถาบันภาษาไทย ดำเนินการจัดพิมพ์
แจกสถานศึกษาและหน่วยงานที่เกี่ยวข้อง
ISBN 978-974-01-9912-0
พิมพ์ครั้งที่ ๑
จำนวน ๓๑,๐๐๐ เล่ม

พิมพ์ที่โรงพิมพ์ สกสค. ลาดพร้าว
๒๒๔๙ ถนนลาดพร้าว แขวงสะพานสอง เขตวังทองหลาง
กรุงเทพมหานคร ๑๐๓๑๐
โทรศัพท์ ๐ ๒๕๓๘ ๓๐๒๒ โทรสาร ๐ ๒๕๓๙ ๓๒๑๕
www.suksapan.or.th
(๕๕๐๒๐๒๑)

คำนำ



จากการประเมินผลสัมฤทธิ์ทางการเรียนกลุ่มสาระการเรียนรู้ภาษาไทยของนักเรียนชั้นประถมศึกษาปีที่ ๓ สังกัดสำนักงานคณะกรรมการการศึกษาขั้นพื้นฐานที่ผ่านมาพบว่า มีนักเรียนจำนวนมากไม่ผ่านเกณฑ์การประเมินผลสัมฤทธิ์ด้านการอ่านออกเสียงและการเขียน ซึ่งจากการวิเคราะห์สภาพปัญหาพบว่า นักเรียนส่วนใหญ่มีปัญหาการอ่าน การเขียนคำและประโยคในด้านต่างๆ ได้แก่ ความรู้ความเข้าใจเรื่องพยัญชนะและสระในภาษาไทย การใช้สระลดรูปและเปลี่ยนรูป การใช้คำที่มีตัวสะกดมาตราแม่ต่างๆ ทั้งตรงตามมาตราและไม่ตรงตามมาตรา การใช้คำควบกล้ำและคำที่มีอักษรนำหรืออักษรตาม การผันวรรณยุกต์ และการใช้คำที่มีตัวกำรันต์

ในการนี้ สำนักงานคณะกรรมการการศึกษาขั้นพื้นฐาน จึงจัดทำหนังสือ **แนวการสอนซ่อมเสริมการอ่านและการเขียน ชั้นประถมศึกษาปีที่ ๓** ขึ้น เพื่อให้ครูผู้สอนได้ใช้เป็นแนวทางสอนซ่อมเสริมการอ่านและการเขียน กลุ่มสาระการเรียนรู้ภาษาไทย สำหรับนักเรียนชั้นประถมศึกษาปีที่ ๓ ที่มีปัญหาในด้านการอ่านการเขียน โดยจำแนกเนื้อหาออกเป็น ๗ เล่ม ได้แก่ เล่ม ๑ พยัญชนะและสระ, เล่ม ๒ คำที่มีสระลดรูปและเปลี่ยนรูป, เล่ม ๓ คำที่ไม่มีตัวสะกดและคำที่มีตัวสะกดตรงตามมาตรา, เล่ม ๔ คำที่มีตัวสะกดไม่ตรงตามมาตรา, เล่ม ๕ คำควบกล้ำและคำที่มีอักษรนำ, เล่ม ๖ คำผันวรรณยุกต์, เล่ม ๗ คำที่มีตัวกำรันต์ หนังสือแนวการสอนซ่อมเสริมการอ่านและการเขียนทั้ง ๗ เล่มนี้บรรจุไว้ในกล่องเดียวกันในแต่ละเล่มมีเนื้อหาประกอบด้วยแบบวินิจฉัย แผนการสอนซ่อมเสริม และแบบประเมิน ซึ่งครูผู้สอนสามารถจัดทำสำเนาเอกสารเพิ่มเติมเพื่อให้การสอนซ่อมเสริมนักเรียนทำได้อย่างทั่วถึง

หนังสือ **แนวการสอนซ่อมเสริมการอ่านและการเขียน ชั้นประถมศึกษาปีที่ ๓ เล่ม ๕ เรื่อง คำควบกล้ำและคำที่มีอักษรนำ** นี้ นำเสนอเนื้อหาการสอนซ่อมเสริมความรู้เรื่องคำควบกล้ำและคำที่มีอักษรนำ ซึ่งครูผู้สอนควรศึกษาแนวทางการสอนซ่อมเสริมการอ่านและการเขียนให้เข้าใจและจัดเตรียมแบบฝึกทักษะต่างๆ ทั้งนี้ อาจจัดทำแบบฝึกเพิ่มเติมจากแนวทางที่ได้นำเสนอไว้ในเล่มนี้ตามความเหมาะสม สำนักงานคณะกรรมการการศึกษาขั้นพื้นฐานหวังว่า หนังสือเล่มนี้จะเป็นประโยชน์ต่อการจัดการเรียนรู้ภาษาไทยได้อย่างมีประสิทธิภาพ หากมีข้อเสนอแนะประการใดกรุณาแจ้งสำนักงานคณะกรรมการการศึกษาขั้นพื้นฐาน เพื่อปรับปรุงให้สมบูรณ์ยิ่งขึ้น ขอขอบคุณคณะทำงานและผู้ที่มีส่วนเกี่ยวข้องในการจัดทำหนังสือให้สำเร็จลุล่วงด้วยดีไว้ ณ โอกาสนี้

(นายชินภัทร ภูมิรัตน)

เลขาธิการคณะกรรมการการศึกษาขั้นพื้นฐาน

สารบัญ



หน้า

คำนำ

คำชี้แจง

แบบวินิจฉัยการอ่านและการเขียนคำควบกล้ำ ร ล ว	๑
แบบวินิจฉัยการอ่านและการเขียนคำควบกล้ำ ร	๒
แบบบันทึกผลการวินิจฉัยการอ่านและการเขียนคำควบกล้ำ ร.....	๓
แบบวินิจฉัยการอ่านและการเขียนคำควบกล้ำ ล	๔
แบบบันทึกผลการวินิจฉัยการอ่านและการเขียนคำควบกล้ำ ล	๕
แบบวินิจฉัยการอ่านและการเขียนคำควบกล้ำ ว.....	๖
แบบบันทึกผลการวินิจฉัยการอ่านและการเขียนคำควบกล้ำ ว	๗
แผนการสอนซ่อมเสริมที่ ๑ การอ่านออกเสียงคำควบกล้ำ ร	๘
แผนการสอนซ่อมเสริมที่ ๒ การเขียนคำควบกล้ำ ร.....	๑๑
แบบประเมินผลการอ่านและการเขียนคำควบกล้ำ ร	๑๕
แบบบันทึกผลการวินิจฉัยการอ่านและการเขียนคำควบกล้ำ ร	๑๖
แบบประเมินผลการอ่านและการเขียนคำควบกล้ำ ล	๒๐
แบบบันทึกผลการวินิจฉัยการอ่านและการเขียนคำควบกล้ำ ล.....	๒๑
แบบประเมินผลการอ่านและการเขียนคำควบกล้ำ ว.....	๒๕
แบบบันทึกผลการวินิจฉัยการอ่านและการเขียนคำควบกล้ำ ว	๒๖
แบบวินิจฉัยการอ่านและการเขียนคำควบไม่แท้	๒๗
แบบวินิจฉัยการอ่านและการเขียนคำควบไม่แท้	๒๗
แบบบันทึกผลการวินิจฉัยการอ่านและการเขียนคำควบไม่แท้.....	๒๘
แผนการสอนซ่อมเสริมที่ ๑ การอ่านออกเสียงคำควบไม่แท้	๒๙
แผนการสอนซ่อมเสริมที่ ๒ การเขียนคำควบไม่แท้	๓๒
แบบประเมินผลการอ่านและการเขียนคำควบไม่แท้.....	๓๖
แบบบันทึกผลการวินิจฉัยการอ่านและการเขียนคำควบไม่แท้	๓๗

แบบวินิจฉัยการอ่านและการเขียนคำที่มีอักษรนำ.....	๓๘
แบบวินิจฉัยการอ่านและการเขียนคำที่มีอักษรนำ	๓๘
แบบบันทึกผลการวินิจฉัยการอ่านและการเขียนคำที่มีอักษรนำ	๓๙
แผนการสอนซ่อมเสริมที่ ๑ การอ่านออกเสียงคำที่มีอักษรนำ	๔๐
แผนการสอนซ่อมเสริมที่ ๒ การเขียนคำที่มีอักษรนำ	๔๒
แบบประเมินผลการอ่านและการเขียนคำที่มีอักษรนำ	๔๙
แบบบันทึกผลการวินิจฉัยการอ่านและการเขียนคำที่มีอักษรนำ	๕๐
 ภาคผนวก	 ๕๑

คำชี้แจง



แนวการสอนซ่อมเสริมการอ่านและการเขียน ชั้นประถมศึกษาปีที่ ๓ จัดทำขึ้นเพื่อเป็นแนวทางในการแก้ปัญหาการอ่านไม่ออกเขียนไม่ได้ ด้วยการสอนซ่อมเสริมข้อบกพร่องของนักเรียน สำหรับครูผู้สอนภาษาไทย ชั้นประถมศึกษาปีที่ ๓ นำไปใช้

แนวการสอนซ่อมเสริมการอ่านและการเขียน ชั้นประถมศึกษาปีที่ ๓ แยกด้านการอ่านและการเขียนประกอบด้วย

๑. แบบวินิจฉัยข้อบกพร่องก่อนทำการสอนซ่อมเสริม
๒. แบบบันทึกผลการวินิจฉัย
๓. แผนการสอนซ่อมเสริม
๔. แบบฝึกการอ่านและการเขียน
๕. แบบประเมินผลการอ่านและการเขียน
๖. แบบบันทึกผลการประเมิน

ขั้นตอนการดำเนินการ

การสอนซ่อมเสริมด้วยแบบฝึกซ่อมเสริมการอ่านและการเขียน ครูควรศึกษาแนวการสอนซ่อมเสริมการอ่านและการเขียนให้เข้าใจและเตรียมแบบฝึกตามข้อบกพร่องของนักเรียนให้ครบตามจำนวนนักเรียน ตลอดจนสื่ออื่นๆ ที่ปรากฏในแผนการสอนซ่อมเสริมให้พร้อม โดยครูดำเนินการตามลำดับขั้นตอน ดังนี้

๑. เมื่อครูจัดกิจกรรมการเรียนรู้ หากพบว่านักเรียนไม่ผ่านจุดประสงค์การเรียนรู้การอ่านและการเขียนคำ
๒. ให้นักเรียนทำแบบวินิจฉัยการอ่านและการเขียน ถ้านักเรียนทำการทดสอบไม่ผ่านเกณฑ์การประเมิน ให้ครูจัดกิจกรรมการสอนซ่อมเสริมให้กับนักเรียน
๓. ครูจัดกิจกรรมการสอนซ่อมเสริมตามแผนการสอนซ่อมเสริม
๔. เมื่อจัดกิจกรรมการสอนซ่อมเสริมครบตามแผน ให้ครูทำการประเมินตามแบบการประเมิน
๕. เมื่อประเมินแล้ว นักเรียนที่ผ่านเกณฑ์การประเมินให้ไปเรียนตามปกติส่วนนักเรียนที่ไม่ผ่านการประเมินให้ครูจัดกิจกรรมการสอนซ่อมเสริมอีกครั้ง แต่ต้องปรับกิจกรรมให้เหมาะสมกับนักเรียนตามข้อบกพร่อง
๖. การสอนซ่อมเสริมทุกแผนสามารถยืดหยุ่นเวลาตามความสามารถและความสนใจของนักเรียน

ระยะเวลาการสอนซ่อมเสริม

ทำการสอนซ่อมเสริมในช่วงเวลาการสอนที่โรงเรียนกำหนด หรืออาจยืดหยุ่นตามความเหมาะสมตามบริบทของโรงเรียน

การประเมินผล

การประเมินผลรวมของการสอนซ่อมเสริมแต่ละเรื่อง เมื่อนักเรียนได้รับการสอนซ่อมเสริมครบทุกแผนการสอน และครบทุกแบบฝึกซ่อมเสริมตามข้อบกพร่องของนักเรียนแต่ละคน

ครูผู้สอนตรวจให้คะแนนตามแบบประเมิน และบันทึกผลการประเมิน ผ่าน หรือไม่ผ่านตามเกณฑ์ดังนี้

การอ่าน คิดคะแนนที่ได้รับร้อยละ ๗๐ ขึ้นไป ถือว่าผ่าน

การเขียน คิดคะแนนที่ได้รับร้อยละ ๖๐ ขึ้นไป ถือว่าผ่าน

กรณีนักเรียนไม่ผ่านเกณฑ์ ให้ทำการสอนซ้ำในเรื่องนั้นอีก

ข้อเสนอแนะ

การสอนซ่อมเสริมแต่ละข้อบกพร่อง ควรสอนอย่างต่อเนื่องเพื่อให้นักเรียนเกิดการเรียนรู้อย่างมีประสิทธิภาพ

แบบวินิจฉัยการอ่านและการเขียนคำควบกล้ำ ร ล ว

แบบวินิจฉัยฉบับนี้ จัดทำขึ้นเพื่อเป็นเครื่องมือในการทดสอบความรู้ด้านการอ่านและการเขียนคำควบกล้ำ แบ่งเป็น ๒ ตอน ดังนี้

ตอนที่ ๑ การอ่าน มี ๒ ตอน

๑. การอ่านคำ มีคำจำนวน ๒๕ คำ
๒. การอ่านประโยค มีคำที่ต้องการให้อ่าน ๕ คำ

การดำเนินการ

๑. ครูชี้แจงวิธีการทดสอบให้นักเรียนเข้าใจ
๒. ให้นักเรียนอ่านคำและประโยคตามแบบวินิจฉัยเป็นรายบุคคล
๓. ครูบันทึกผลการอ่านคำในแบบบันทึกผลการวินิจฉัย และสรุปผลการประเมินตามเกณฑ์

ข้อควรระวัง อย่านักเรียนที่ยังไม่ได้ทดสอบได้ยินเสียงอ่านของนักเรียนที่กำลังทดสอบ

เกณฑ์การประเมิน

๑. เกณฑ์การให้คะแนนอ่านคำ นักเรียนอ่านคำถูกต้อง ๑ คำ ได้ ๑ คะแนน นักเรียนอ่านคำไม่ถูกต้อง ๑ คำ ไม่ได้คะแนน
๒. เกณฑ์การผ่าน นักเรียนอ่านคำได้ถูกต้องร้อยละ ๖๐ ขึ้นไป (อ่านคำถูกต้อง ๑๘ คำ) ถือว่าผ่านเกณฑ์การประเมิน

ตอนที่ ๒ การเขียน เป็นการเขียนตามคำบอก ๑๐ คำ

การดำเนินการ

๑. ให้นักเรียนทดสอบการเขียนโดยเขียนตามคำบอก
๒. ครูอ่านออกเสียงคำ คำละ ๒ ครั้ง โดยเว้นระยะคำแรกและคำที่สองประมาณ ๓ วินาที
๓. ครูตรวจผลการเขียนและบันทึกผลลงในแบบบันทึกผลการวินิจฉัยการเขียน และสรุปผลการประเมินตามเกณฑ์

เกณฑ์การประเมิน

๑. เกณฑ์การให้คะแนนเขียนคำ นักเรียนเขียนคำถูกต้อง ๑ คำ ได้ ๑ คะแนน นักเรียนเขียนคำไม่ถูก ๑ คำ ไม่ได้คะแนน
๒. เกณฑ์การผ่าน นักเรียนเขียนคำได้ถูกต้องร้อยละ ๕๐ ขึ้นไป (เขียนคำถูกต้อง ๕ คำ) ถือว่าผ่านเกณฑ์การประเมิน

แบบวินิจฉัยการอ่านคำควบกล้ำ ร

ตอนที่ ๑ การอ่านคำ

ให้นักเรียนอ่านคำให้ถูกต้องชัดเจน

กรงนก	กระท่อม	เครื่องบิน	ดนตรี	กะเพรา
กิโลกรัม	เกรงใจ	ไส้กรอก	คุณครู	ครอบครัว
เสือโคร่ง	สงคราม	โปรง	เปรียบ	ปรง
มะกูด	ปรบมือ	โปรตีน	แปร่งสีฟัน	น้ำประปา
กรองน้ำ	ตะไคร้	ครุฑ	นายพราน	นกกระจอก

ตอนที่ ๒ การอ่านประโยค

ให้นักเรียนอ่านประโยคให้ถูกต้องชัดเจน

๑. แม่กรีดใบตอง
๒. พ่อปลุกต้นพริก
๓. ดาราปรากฏตัวบนเวที
๔. แม่ใช้เงินอย่างประหยัด
๕. เด็กเล่นตะกร้อในสนาม

แบบวินิจฉัยการเขียนคำควบกล้ำ ร

ให้นักเรียนเขียนตามคำบอก

- | | |
|---------|------------|
| ๑. กรอบ | ๒. โกรธ |
| ๓. ขรัว | ๔. ครู |
| ๕. โปรง | ๖. เปรียบ |
| ๗. พราน | ๘. พร้อม |
| ๙. ตรวจ | ๑๐. เตรียม |

แบบวินิจฉัยการอ่านคำควบกล้ำ ล

ตอนที่ ๑ การอ่านคำ

ให้นักเรียนอ่านคำให้ถูกต้องชัดเจน

แกลบ	กล่อง	กลอน	ชีไคล	คลอด
กลางวัน	กล้วย	กล้วย	เพลอ	ข้าวเปลือก
เข้มกั๊ด	ขาดแคลน	ปลาวาฬ	ปลอดภัย	เพลง
ปลอกหมอน	เปลี่ยนแปลง	ข้างพลาย	พลับปลา	เลื้อกล้าม
ถ้ำคลอง	วงกลม	โคลน	ไม้พลอง	แพลต

ตอนที่ ๒ การอ่านประโยค

ให้นักเรียนอ่านประโยคให้ถูกต้องชัดเจน

๑. เขาทำนาเกลือ
๒. เต้กๆ กำลังตีกลอง
๓. ฉันทิ้งกล้วยถ่ายรูป
๔. น้องพลอยเล่นดนตรี
๕. แม่พาฉันไปปล่อยนก

แบบวินิจฉัยการเขียนคำควบกล้ำ ล

ให้นักเรียนเขียนตามคำบอก

- | | |
|----------|-----------|
| ๑. กล้วย | ๒. ขลุ่ย |
| ๓. คลอง | ๔. เพลง |
| ๕. โคลน | ๖. ปลอม |
| ๗. กั๊ด | ๘. ปลาบ |
| ๙. กลม | ๑๐. ปลิ้น |

แบบวินิจฉัยการอ่านคำควบกล้ำ ว

ตอนที่ ๑ การอ่านคำ

อ่านคำให้ถูกต้อง

ไกว	กวาง	เกวียน	ไม้กวาด	แดงกวาง
ขวา	ขวาน	แขวน	ควาย	กว้าง
ความ	ควั่น	คว่ำ	คว่ำ	ควั่น
มะขวิด	ความรัก	ความข้าง	นางกวัก	กวัดแกว่ง
ขวกไขว่	ขวนขวาย	ขว้าง	ไขว่ไขว	เคว้งคว้าง

ตอนที่ ๒ การอ่านประโยค

อ่านประโยคให้ถูกต้อง

๑. แม่ใช้มีดควั่นอ้อย
๒. ต้นไม้ล้มขวางทาง
๓. ฉันได้รับของขวัญวันเกิด
๔. ยายควานหาขวดยาในตะกร้า
๕. นักเรียนชอบควั่นคว่ำหนังสือในห้องสมุด

แบบวินิจฉัยการเขียนคำควบกล้ำ ว

ให้นักเรียนเขียนตามคำบอก

- | | |
|---------|-----------|
| ๑. ขวิด | ๒. เกวียน |
| ๓. กวาด | ๔. ควั่น |
| ๕. ขวาน | ๖. ขวัญ |
| ๗. ไกว | ๘. คว่ำ |
| ๙. กวาง | ๑๐. ขว้าง |

แผนการสอนซ่อมเสริมที่ ๑ การอ่านออกเสียงคำควบกล้ำ ร

ชั้นประถมศึกษาปีที่ ๓

เวลา ๓๐ นาที

ข้อบกพร่อง : นักเรียนอ่านออกเสียงควบกล้ำ ร ไม่ถูกต้อง

จุดประสงค์การเรียนรู้ : เพื่อให้ นักเรียนสามารถอ่านออกเสียงควบกล้ำ ร ได้ถูกต้อง
สาระการเรียนรู้

๑. หลักการออกเสียงคำควบกล้ำ ร

๒. **คำควบกล้ำ** คือ คำที่มีพยัญชนะต้นสองตัว ควบหรือกล้ำในสระเดียวกัน พยัญชนะที่ควบหรือกล้ำกับตัว **ร ล ว** เมื่อควบหรือกล้ำกันแล้วออกเสียงพร้อมกัน เรียกว่า **อักษรควบแท้** เช่น กราบพระ กรงนก กระโปรง แปรงสีฟัน ปรับปรุง ปราบปราม เป็นต้น

กิจกรรม

๑. นักเรียนฟังคำควบกล้ำ ร จำนวน ๑ เที้ยว แล้วนักเรียนร้องเพลงตามครูที่ละวรรค (หากนักเรียนร้องเพลงไม่ได้ให้อ่านเนื้อเพลงก่อน) หลังจากนั้นให้นักเรียนร้องเพลงพร้อมกับครู และปรบมือให้จังหวะ

เพลง คำควบกล้ำ

เรียนคลังโคลี กวัดแกว่งไกว เกลียวกลม	ไขว่คว้า ตรอมตรม อกระบมหมองมัว
ปกครอง ป้องกัน ปราบปราม	พิศความ เคลื่อนคลาด หวาดกลัว
อกสั้นระรัว ร้างแรมห่างไกล	ไอ้แม่ขวัญใจ เคลียดล่อ
คำควบกล้ำนี้หนอ	ขอเราช่วยกันจรรโลง

๒. ครูและนักเรียนร่วมกันสนทนาเกี่ยวกับเนื้อเพลง เช่น เนื้อเพลงมีความหมายเกี่ยวกับอะไร มีคำอะไรบ้าง

๓. ครูอธิบายองค์ประกอบของคำควบกล้ำ แล้วฝึกอ่าน โดยฝึกออกเสียง **ร, ล** ก่อนแล้วจึงฝึกอ่านออกเสียง **กร ตร ปร คร พร** ตามลำดับ จนกระทั่งนักเรียนออกเสียงได้

๔. ให้นักเรียนฝึกอ่านคำควบกล้ำ ร จำนวน ๑๐ คำ ดังนี้ **กรงนก กรองน้ำ สงคราม เครื่องบิน แปรงสีฟัน โปรติน ปรบมือ นายพราน พร้อม ดนตรี**

๕. ให้นักเรียนฝึกอ่านคำควบกล้ำ ร ในแบบฝึกที่ ๑-๒ เป็นรายบุคคล ครูสังเกตการอ่านของนักเรียนเพื่อปรับปรุงแก้ไขการอ่านของนักเรียนต่อไป

สื่อ

๑. แผนภูมิเพลงควบกล้า

๒. บัตรคำควบกล้า ร ได้แก่ กรงนก กรองน้ำ สงคราม เครื่องบิน แปรงสีฟัน ไพรติน

ปรบมือ นายพราน พร้อม ดนตรี

๓. แบบฝึกที่ ๑-๒

การวัดและประเมินผล

วิธีการวัด : สังเกตการอ่านคำควบกล้า ร

เครื่องมือ : แบบสังเกตการอ่านคำควบกล้า ร

เกณฑ์การผ่านการประเมิน

๑. เกณฑ์การให้คะแนน : อ่านถูก ๑ คำ ให้ ๑ คะแนน

๒. เกณฑ์การผ่าน : นักเรียนอ่านถูกต้องร้อยละ ๗๐

ข้อเสนอแนะ

๑. ให้นักเรียนฝึกอ่านคำควบกล้าจากแบบฝึกต่างๆ ให้ถูกต้องคล่องแคล่ว

๒. ครูสามารถปรับกิจกรรมการสอนซ่อมเสริมการอ่านคำควบกล้าได้ตามความเหมาะสม

๓. การประเมินผลสามารถทำได้ทุกระยะ ทั้งระหว่างการสอนและเมื่อสิ้นสุดการสอนซ่อมเสริม

ในเรื่องอื่นๆ

๔. กรณีนักเรียนที่มีปัญหาการอ่านคำควบกล้า ร ไม่ชัดเจนให้ปรับกิจกรรมให้สอดคล้องกับปัญหา

ของนักเรียน

แบบฝึกที่ ๑ (การอ่าน)

อ่านคำควบกล้า ก ควบ ร ให้ถูกต้อง

กระบุง

กระทง

กระทะ

กรอบ

โกรธ

กรองน้ำ

ข้าวเกรียบ

กรงนก

เสือเเกาะ

ก้อนกรวด

อ่านคำควบกล้ำ **ค** ควบ **ร** ให้ถูกต้อง

เครื่องบิน	ตะไคร้	คุณครู	ตะครุบ	ครอบครัว
ปกครอง	โครมคราม	เกียจคร้าน	หอยแครง	คร่ำครวญ

อ่านคำควบกล้ำ **ต** ควบ **ร** ให้ถูกต้อง

ยื่นตรง	ดนตรี	มาตรา	ตรอมใจ	ไตร่ตรอง
เตรียมตัว	ตราด	ตรวจตรา	ตรุษจีน	ตราครุฑ

อ่านคำควบกล้ำ **ป** ควบ **ร** ให้ถูกต้อง

ประมาท	ประกาศ	แปร่งฟัน	โปรด	เปรียบเทียบ
ประมื่อ	ปรากฏ	ปรองดอง	โปรดิน	ปราบปราม

แบบฝึกที่ ๒ (การอ่าน)

อ่านพยัญชนะต้น ๒ ตัว ประสมสระเดียวกันออกเสียงควบกล้ำ

นายพร้อมถือพร้าไปล้างหญ้า

คุณยายกราบพระแล้วจึงกรวดน้ำ

เธอเปล็ดเปล็นกับเสียงเพลง

นายขวัญถือขวานไปตัดฟัน

แม่ครัวใช้มือขวาโขลกน้ำพริก

แผนการสอนซ่อมเสริมที่ ๒

การเขียนคำควบกล้ำ ร

ชั้นประถมศึกษาปีที่ ๓

เวลา ๒๐ นาที

ข้อบกพร่อง : นักเรียนเขียนคำควบกล้ำ ร ไม่ถูกต้อง

จุดประสงค์การเรียนรู้ : เพื่อให้ นักเรียนสามารถเขียนคำควบกล้ำ ร ได้ถูกต้อง
สาระการเรียนรู้

๑. หลักการเขียนคำควบกล้ำ

๒. คำควบกล้ำ คือคำที่มีพยัญชนะต้นสองตัวควบหรือกล้ำในสระเดียวกัน พยัญชนะที่ควบหรือกล้ำกับตัว ร ล ว เมื่อควบหรือกล้ำกันแล้วออกเสียงพร้อมกัน เรียกว่าอักษรควบแท้ เช่น กราบพระ กรงนก แปลงผัก มือขวา เป็นต้น

กิจกรรม

๑. ครูอ่านบทร้อยกรอง “ครอบครัวยุคนี้” ให้นักเรียนอ่านตามที่ละวรรค จำนวน ๒ เที่ยว แล้วร่วมกันสนทนาเกี่ยวกับเนื้อหาว่ามีคำควบกล้ำอะไรบ้างและมีความหมายอย่างไร

ครอบครัวยุคนี้

ครอบครัวยุคนี้	ครวญเพลง เพลินใจ
ปลูกกล้วย กลางไพร	ใกล้ใกล้ ลำคลอง
กระฉับ กระเฉง	คร่ำเคร่ง ประองตอง
ตริกตรา ไตร่ตรอง	ประคอง ความดี
ประมาณ ตรากตรำ	กล่าวคำ ไมตรี
คล่องแคล่ว คลุกคลี	ครานี้ ปลอดภัย

๒. ครูแบ่งนักเรียนเป็นสองกลุ่ม แจกบัตรคำให้กลุ่มละ ๕ คำ ได้แก่

กระฉับกระเฉง	ครอบครัวยุคนี้	ครั้นครั้น	ครวญเพลง	คร่ำเคร่ง
ประองตอง	ประมาณ	ไตร่ตรอง	ตรากตรำ	ไมตรี

แต่ละกลุ่มส่งตัวแทน ๑ คน แข่งขันหาคำที่เขียนเหมือนกันเป็นคำควบกล้ำเหมือนกับคำในแผนภูมิ “ครอบครัวยุคนี้” แล้ววงกลมล้อมรอบคำนั้นๆ จนครบทุกคำ กลุ่มใดหาคำเขียนเหมือนกันได้มากที่สุดถือว่าชนะ ครูให้รางวัล

๓. นำบัตรคำทั้งสองกลุ่มให้นักเรียนสังเกตลักษณะของคำและจำแนกองค์ประกอบของคำตามตาราง ดังนี้

คำ	พยัญชนะ	สระ	ตัวสะกด
กระฉับกระเฉง	กร	_ะ	_
ครอบครัว	คร	_อ	บ

หลังจากนักเรียนฝึกทักษะการจำแนกองค์ประกอบของคำจนเข้าใจแล้วให้ทำแบบฝึกที่ ๑-๔ สื่อ

๑. แผนภูมิ “ครอบครัวครั้นเครง”
๒. บัตรคำ
๓. แบบฝึกที่ ๑-๔

การวัดและประเมินผล

วิธีการ : ตรวจผลงาน

เครื่องมือ : แบบบันทึกผลการเขียน

เกณฑ์การผ่านการประเมิน

๑. เกณฑ์การให้คะแนน : อ่านถูก ๑ คำ ให้ ๑ คะแนน
๒. เกณฑ์การผ่าน : นักเรียนอ่านถูกต้องร้อยละ ๗๐

ข้อเสนอแนะ

๑. ให้นักเรียนฝึกอ่านคำควบกล้ำ จากแบบฝึกต่างๆ ให้ถูกต้องคล่องแคล่ว
๒. ครูสามารถปรับกิจกรรมการสอนซ่อมเสริมการอ่านคำควบกล้ำได้ตามความเหมาะสม
๓. การประเมินผลสามารถทำได้ทุกระยะ ทั้งระหว่างการสอนและเมื่อสิ้นสุดการสอนซ่อมเสริมในเรื่องนั้นๆ
๔. กรณีนักเรียนที่มีปัญหาการอ่านคำควบกล้ำ ร ไม่ชัดเจนให้ปรับกิจกรรมให้สอดคล้องกับปัญหาของนักเรียน

แบบฝึกที่ ๑ (การเขียน)

ให้นักเรียนจำแนกคำต่อไปนี้ลงในตารางให้ถูกต้องตามตัวอย่าง

กรอง โกรธ ขริม ตรวจ เตรียมปราบ แปรง ปรง พราน พรวน

คำควบกล้ำ	พยัญชนะต้น	สระ	ตัวสะกด
ตัวอย่าง กรอง	กร	-อ	ง
โกรธ			
ขริม			
ตรวจ			
เตรียม			
ปราบ			
แปรง			
ปรง			
พราน			
พรวน			

แบบฝึกที่ ๒ (การเขียน)

เติมพยัญชนะที่เป็นคำควบกล้ำให้สมบูรณ์

ตัวอย่าง แม่ปรงอาหาร

ฉันมีแงสีฟัน

พี่กองใส่ขวด

ชาวสวนพรวนดิน

นายพรานล่าสัตว์ในป่า

ตำรวจปราบปรามผู้ร้าย

แบบฝึกที่ ๓ (การเขียน)

เติมคำควบกล้ำให้มีความหมายและคัดตัวบรรจง

ตัวอย่าง ฉันแกะกล่องของขวัญ

กรง

โกรธ

พรว

ปรง

แปรง



๑. พ่อทำ.....นกแก้วสวยมาก

๒. แม่.....อาหารเย็นให้ทุกคน

๓. เขา.....มากเมื่อเธอพูดโกหก

๔. ฉัน.....ฟันทุกเช้าและก่อนนอนทุกวัน

๕. ยายพาฉันไปไหว้.....ที่วัด

แบบฝึกที่ ๔ (การเขียน)

เลือกคำควบกล้ำที่กำหนดให้มาแต่งประโยคให้ได้ใจความสมบูรณ์

กรอง กรง ตรวง ตรงปราบ ปกครอง

ตัวอย่าง ยายกรองน้ำกะทิ

๑.
๒.
๓.
๔.
๕.



แบบประเมินผลการอ่านและการเขียนคำควบกล้ำ ร

ให้นักเรียนอ่านและเขียนคำควบกล้ำ ร ต่อไปนี้

๑. อ่านคำควบกล้ำ ร จำนวน ๒๕ คำ ประกอบด้วย อ่านคำ จำนวน ๒๕ คำ อ่านคำในประโยค จำนวน ๕ ประโยค
๒. เขียนคำควบกล้ำ ร จำนวน ๑๐ คำ

ผลการประเมิน

๑. นักเรียนจะต้องอ่านคำควบกล้ำ ร และอ่านประโยคที่มีคำควบกล้ำได้ถูกต้องร้อยละ ๗๐ คือ อ่านคำได้ถูกต้อง ๒๑ คำ
๒. นักเรียนจะต้องเขียนคำควบกล้ำ ร ได้ถูกต้องร้อยละ ๖๐ คือ เขียนคำได้ถูกต้อง ๖ คำ
 - * ถ้านักเรียนคนใดอ่านหรือเขียนได้น้อยกว่าจำนวนคำที่กำหนด ครูผู้สอนจะต้องสอนซ่อมเสริมให้กับนักเรียนคนนั้นและประเมินซ้ำอีกครั้งหนึ่ง

แบบประเมินผลการอ่านคำควบกล้ำ ร

ตอนที่ ๑ การอ่านคำ

อ่านคำให้ถูกต้อง

กิโลกรัม	เกรงใจ	ไส้กรอก	คุณครู	ครอบครัว
มะกรูด	ประหม่อม	โปรตีน	แปรงสีฟัน	น้ำประปา
กรงนก	กระท่อม	เครื่องบิน	ดนตรี	กะเพรา
กรองน้ำ	ตะไคร้	ครุฑ	นายพราน	นกกระจอก
เสือโคร่ง	สงคราม	โปรง	เปรียบเทียบ	ปรุง

ตอนที่ ๒ การอ่านประโยค

อ่านประโยคให้ถูกต้อง

๑. ยายกรีดใบตอง
๒. ตาปลุกต้นพริก
๓. นักร้องปรากฏตัวบนเวที
๔. พี่น้องใช้เงินอย่างประหยัด
๕. นักกีฬาเล่นตะกร้อในสนาม

แบบประเมินผลการเขียนคำควบกล้ำ ร

ให้นักเรียนเขียนตามคำบอก

- | | |
|-----------|-----------|
| ๑. พราน | ๒. ตรวจ |
| ๓. เตรียม | ๔. ครู |
| ๕. โกรธ | ๖. พร้อม |
| ๗. กรอบ | ๘. เปรียบ |
| ๙. โปรง | ๑๐. ขรัว |

แบบฝึกที่ ๑ (การอ่าน)

อ่านคำควบกล้ำ **ล** ให้ถูกต้อง

ใบพลู	ขลุ่ย	พลอย	ปลาวาฬ	ข้างพลาย
ลำคลอง	เปลวไฟ	กล้วยน้ำว้า	กลองยาว	ปลอกหมอน

อ่านคำควบกล้ำ **ค** ควบ **ล** ให้ถูกต้อง

คลาน	คลอด	คลื่น	เคลื่อน	คลาย
คลาด	คลุกคลี	เคลือบเคลง	ลำคลอง	โคลงเคลง

อ่านคำควบกล้ำ **ป** ควบ **ล** ให้ถูกต้อง

ปลาตาว	ปลายนา	ปลอมปน	ปลอกหมอน	ปล่อย
ปลอบใจ	ปล่องไฟ	ปลั๊ก	ปลาบปลื้ม	เปลี่ยนแปลง


อ่านคำควบกล้ำ **ก** ควบ **ล** ให้ถูกต้อง


กลม	กลิ้ง	เกลา	ตะกละ	กลืน
กล้วยไข่	น้ำเกลือ	กลอง	ชั้นกลาง	กล่องดินสอ




แบบฝึกที่ ๒ (การอ่าน)

อ่านประโยคต่อไปนี้ให้ถูกต้อง

พ่อของฉันปลูกต้นกล้วยในสวน 

ลุงคล้ายมีอาชีพเลี้ยงปลา 

คลองแถวนี้เต็มไปด้วยโคลนตม 

เด็กๆ ไม่ควรคลุกคลีกับผู้ป่วย 

เสียงเพลงทำให้ทุกคนมีความสุข  

แบบฝึกที่ ๓ (การเขียน)

ให้นักเรียนจำแนกคำต่อไปนี้ลงในตารางให้ถูกต้องตามตัวอย่าง

กล้วย คลอง คลาย คลอด เพลง พลอย พลาย ปลา ปลาบ แพลต

คำควบกล้ำ	พยัญชนะต้น	สระ	ตัวสะกด
ตัวอย่าง กลอง	กล	-อ	ง
กล้วย			
คลอง			
คลาย			
คลอด			
เพลง			
พลอย			
พलय			
ปลา			
ปลาบ			
แพลต			

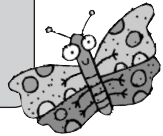
แบบฝึกที่ ๔ (การเขียน)

เติมคำควบกล้ำให้มีความหมายและคัดตัวบรรจง

กล้อง กล่อง กลุ่ม กลุ่ม คล้อง
 คล่อง คล้า คล้า โคลง โคล้ง

ตัวอย่าง นันแคะกล่องได้กลองเป็นของขวัญ

๑. ครูนำ.....ถ่ายภาพเก็บไว้ใน.....
๒. นักเรียน.....นี้.....ใจเพราะสอบตก
๓. พ่อ.....เชือกผูกเรืออย่าง.....แคล้ว
๔. เรือ.....ทำให้ต็ม.....ในหม้อหก
๕. เขาเป็นชายตาบอดผิว.....ที่กำลัง.....หาทางเดิน



แบบฝึกที่ ๕ (การเขียน)

นำคำควบกล้ำที่กำหนดให้มาแต่งประโยคให้ได้ใจความสมบูรณ์

กลอง กล่อง คลอง คล่อง กลุ่ม กลุ่ม

ตัวอย่าง เขาร่ายน้ำในคลองอย่างสนุกสนาน

๑.
๒.
๓.
๔.
๕.



แบบประเมินผลการอ่านและการเขียนคำควบกล้ำ ล

ให้นักเรียนอ่านและเขียนคำควบกล้ำ ล ต่อไปนี้

- อ่านคำควบกล้ำ ล จำนวน ๒๕ คำ ประกอบด้วย อ่านคำ จำนวน ๒๕ คำ อ่านคำในประโยค จำนวน ๕ ประโยค
- เขียนคำควบกล้ำ ล จำนวน ๑๐ คำ

ผลการประเมิน

- นักเรียนจะต้องอ่านคำควบกล้ำ ล และอ่านประโยคที่มีคำควบกล้ำ ได้ถูกต้องร้อยละ ๗๐ คือ อ่านคำได้ถูกต้อง ๒๑ คำ
- นักเรียนจะต้องเขียนคำควบกล้ำ ล ได้ถูกต้องร้อยละ ๖๐ คือ เขียนคำได้ถูกต้อง ๖ คำ
 - * ถ้านักเรียนคนใดอ่านหรือเขียนได้น้อยกว่าจำนวนคำที่กำหนด ครูผู้สอนจะต้องสอนซ่อมเสริมให้กับนักเรียนคนนั้นและประเมินซ้ำอีกครั้งหนึ่ง

แบบประเมินผลการอ่านคำควบกล้ำ ล

ตอนที่ ๑ การอ่านคำ

อ่านคำให้ถูกต้อง

กลางวัน	กล้วย	กล้วย	เปลอ	ข้าวเปลือก
แกลบ	กล่อง	กลอน	ชีโคล	คลอด
ลำคลอง	วงกลม	โคลน	ไม้พลอง	แฟลต
เข็มกลัด	ขาดแคลน	ปลาวาฬ	ปลอดภัย	เพลง
ปลอกหมอน	เปลี่ยนแปลง	ข้างพลา	พลับพลา	เล็กล้าม

ตอนที่ ๒ การอ่านประโยค

อ่านประโยคให้ถูกต้อง

- ปูทำนาเกลือ
- น้องๆ กำลังตีกลอง
- แม่พลอยเล่นจะเข้
- พ่อซื้อกล้องถ่ายรูป
- ย่าพาตาไปปล่อนนก

แบบประเมินผลการเขียนคำควบกล้ำ ล

ให้นักเรียนเขียนตามคำบอก

- กล้วย
- ขลุ่ย
- คลอง
- เพลง
- โคลน
- ปลอม
- กลัด
- ปลา
- กลม
- ปล้น

แบบฝึกที่ ๑ (การอ่าน)

อ่านออกเสียงคำและกลุ่มคำให้ถูกต้อง



กวาดบ้าน	เกวียน	กว้าง	ของขวัญ	ขวาน
มือขวา	ควั่นไฟ	ควายป่า	แต่งกวา	กั๊กมือ

แบบฝึกที่ ๒ (การอ่าน)

อ่านออกเสียงคำควบกล้ำ ข ควบ ว แล้วคัดลายมือลงในช่องว่าง

ขวา ขวิด แขวง

.....

ขวัญตา ขวาน ขวาง

.....

ขว้าง ขวักไขว่ ไขว่เขว

.....

แบบฝึกที่ ๓ (การอ่าน)

นำคำด้านซ้ายมาแต่งประโยค

ตัวอย่าง ขวัญ ⇔ น้องได้ของขวัญวันเกิด



กว้าง ⇔

กว้าง ⇔

เกวียน ⇔

ควั่น ⇔

ควาย ⇔

แบบฝึกที่ ๔ (การอ่าน)

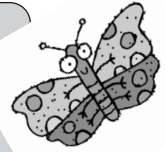
อ่านเรื่อง “บ้านของกวาง” นำคำควบกล้ำมาเขียนในกรอบสี่เหลี่ยมที่กำหนดให้

บ้านของกวางสวยงามกว้างขวาง อยู่กับพ่อแม่และพี่สาวชื่อ ขวัญ พ่อเลี้ยงควายไว้ช่วยไถนา ด้านขวาเป็นส่วนปลูกแตงกวา มะขวิด ทองกวาว กวางชอบไปนอนไถเปลเล่นใต้ต้นทองกวาว บางครั้งนั่งเกวียนไปริมแม่น้ำแคว ดูผู้คนมาเที่ยวกันขวักไขว่ เห็นเรือลำเล็กลอยเคียงคว้างอยู่กลางแม่น้ำ ชาวบ้านก่อกองไฟวันโหม่ง ต้องชวนขวายเป็นนำเรือกลับเข้าฝั่ง

.....

.....

.....



แบบฝึกที่ ๕ (การเขียน)

เติมคำที่มีความหมายตรงกับภาพที่กำหนดให้



๑.



๒.



๓.



๔.

แบบฝึกที่ ๖ (การเขียน)

เติมอักษรควบให้มีความหมายและคัดตัวบรรจง

ตัวอย่าง ของขวัญ ข้างขวา

ไม้แข_นเสื้อ

ค_านหา

ปากก_้าง

แก_งไก_

ก_าดใบไม้



แบบฝึกที่ ๗ (การเขียน)

นำคำด้านซ้ายมาแต่งประโยค

ตัวอย่าง



คุณแม่ใช้มีดคว้านเงาะ



.....

.....

.....

.....

.....

แบบฝึกที่ ๘ (การเขียน)

ขีดเส้นใต้คำควบกล้ำแล้วอ่านออกเสียงให้ถูกต้อง

ตัวอย่าง

คว้นไฟในกองฟาง

ควานหาทางไปพบชวาน

คว้นไฟในกองฟาง

ควานหาทางไปพบชวาน

ขวกไขว้ให้รณาน

คนพลุกปล่านวิ่งตามควาย

นอนฝันว่าควายขวิด

หนีหูดหวัดจนขวัญหาย

แก๊งกวางกลัวความตาย

รีบชวนชววยไปช้ายชวา

ควาญช้างขว้างอ้อยคว้น

ทำหุนหันไม่เห็นฝา

คว่าไขว้เดินไปมา

เปิดไฟฟ้าหน้าคว่าเอย

แบบประเมินผลการอ่านและการเขียนคำควบกล้ำ ว

ให้นักเรียนอ่านและเขียนคำควบกล้ำ ว ต่อไปนี้

- อ่านคำควบกล้ำ ว จำนวน ๒๕ คำ ประกอบด้วย อ่านคำ จำนวน ๒๕ คำ อ่านคำในประโยค จำนวน ๕ ประโยค
- เขียนคำควบกล้ำ ว จำนวน ๑๐ คำ

ผลการประเมิน

- นักเรียนจะต้องอ่านคำควบกล้ำ ว และอ่านประโยคที่มีคำควบกล้ำ ได้ถูกต้องร้อยละ ๗๐ คือ อ่านคำได้ถูกต้อง ๒๑ คำ
- นักเรียนจะต้องเขียนคำควบกล้ำ ว ได้ถูกต้องร้อยละ ๖๐ คือ เขียนคำได้ถูกต้อง ๖ คำ
 - * ถ้านักเรียนคนใดอ่านหรือเขียนได้น้อยกว่าจำนวนคำที่กำหนด ครูผู้สอนจะต้องสอนซ่อมเสริมให้กับนักเรียนคนนั้นและประเมินซ้ำอีกครั้งหนึ่ง

แบบประเมินผลการอ่านคำควบกล้ำ ว

ตอนที่ ๑ การอ่านคำ

อ่านคำให้ถูกต้อง

ขวา	ขวาน	แขวน	ควาย	กว้าง
ความ	คว้น	คว่ำ	คว่ำ	คว้าน
ไกว	กวาง	เกวียน	ไม้กวาด	แตงกวา
ขวักไขว่	ขวนขวาย	ขว้าง	ไขว่ไขว	เคว้งคว้าง
มะขวิด	ความรัก	ความว้าง	ต้นนางกวัก	กวัดแกว่ง

ตอนที่ ๒ การอ่านประโยค

อ่านประโยคให้ถูกต้อง

- ยายใช้มีดควั่นอ้อย
- ขอนไม้ล้มขวางทาง
- แม่ให้ของขวัญวันปีใหม่
- ยาควานหาขวดยาในตะกร้า
- นักเรียนชอบคันคว้าน้ำในอ่างสุมุด

แบบประเมินผลการเขียนคำควบกล้ำ ว

ให้นักเรียนเขียนตามคำบอก

- เกวียน
- คว่ำ
- กวาง
- คว้น
- ขว้าง
- ขวาน
- ไกว
- ขวิด
- กวาด
- ขวัญ

แบบวินิจฉัยการอ่านคำควบไม่แท้

ตอนที่ ๑ การอ่านคำ

อ่านคำให้ถูกต้อง

สร้าง	สร้าง	สร้อย	ส่งเสริม	เศร้า
ทราย	ทราบ	ทรง	พุทรา	ไทร
อินทรีย์	ทรวง	ทรุดโทรม	ศรัทธา	ศิระษะ
เศรษฐี	เสแสร้ง	นกอินทรี	ไซร์	ทรัพย์
แทรก	ประเสริฐ	อาศรม	เลิर्फ	ฉะเชิงเทรา

ตอนที่ ๒ การอ่านประโยค

อ่านประโยคให้ถูกต้อง

๑. แม่สระผมให้น้อง
๒. ลุงปลุกต้นนนทรี
๓. ครูขอบพูดความจริง
๔. พี่ทำการบ้านเสร็จก่อนน้อง
๕. น้องชอบดูละครเรื่องทรามวัยกับเจ้าตูบ

แบบวินิจฉัยการเขียนคำควบไม่แท้

ให้นักเรียนเขียนตามคำบอก

- | | |
|-----------|-----------|
| ๑. ทราบ | ๒. ทรง |
| ๓. เศรษฐี | ๔. สร้อย |
| ๕. สร้าง | ๖. ศรัทธา |
| ๗. จริง | ๘. แทรก |
| ๙. สร้าง | ๑๐. เศร้า |

แผนการสอนซ่อมเสริมที่ ๑ การอ่านออกเสียงคำควบไม่แท้

ชั้นประถมศึกษาปีที่ ๓

เวลา ๒๐ นาที

- ข้อบกพร่อง : นักเรียนอ่านออกเสียงคำควบไม่แท้ไม่ถูกต้อง
จุดประสงค์การเรียนรู้ : เพื่อให้ นักเรียนสามารถอ่านออกเสียงคำควบไม่แท้ได้ถูกต้อง
สาระการเรียนรู้ : หลักการอ่านคำควบไม่แท้

กิจกรรม

๑. ครูถามปริศนาคำทาย ให้นักเรียนแข่งขันกันตอบ ให้รางวัลสำหรับนักเรียนที่ทายถูก

- | | |
|------------------------------------------------|----------|
| ๑. คำอะไรเอ่ย ที่ตรงข้ามกับคำว่า เท็จ | (จริง) |
| ๒. คำอะไรเอ่ย ที่ใช้เรียกชื่อ นก ชื่อปลาทะเล | (อินทรี) |
| ๓. คำอะไรเอ่ย เป็นชื่อของเครื่องประดับบริเวณคอ | (สร้อย) |

๒. ครูและนักเรียนสนทนาถึงความหมาย วิธีการอ่านคำตอบของปริศนาคำทาย คำว่า จริง อินทรี และสร้อย โดยครูอ่านให้ฟัง คำละ ๑ เที้ยว แล้วให้นักเรียนสังเกตว่าแต่ละคำมีลักษณะอย่างไร อ่านอย่างไร

๓. ครูอธิบายคำที่มีลักษณะควบไม่แท้ว่ามีลักษณะอย่างไร และมีวิธีการอ่านอย่างไร เช่น ทรง ทราบ ทราม ทราย เป็นต้น แล้วให้นักเรียนฝึกอ่านคำควบไม่แท้

๔. ให้นักเรียนจับคู่ทำแบบฝึกที่ ๑-๓

สื่อ

๑. แถบประโยคปริศนาคำทาย
๒. บัตรคำตอบปริศนาคำทาย
๓. แบบฝึกที่ ๑-๓

การวัดและประเมินผล

วิธีการ : สังเกตจากการตอบคำถาม และการทำงาน

เครื่องมือ : แบบสังเกต

เกณฑ์การผ่านการประเมิน

๑. เกณฑ์การให้คะแนน : อ่านถูก ๑ คำ ให้ ๑ คะแนน
๒. เกณฑ์การผ่าน : นักเรียนอ่านถูกต้องร้อยละ ๗๐

ข้อเสนอแนะ

๑. ให้นักเรียนฝึกอ่านคำควบกล้ำ จากแบบฝึกต่างๆ ให้ถูกต้องคล่องแคล่ว
๒. ครูสามารถปรับกิจกรรมการสอนซ่อมเสริมการอ่านคำควบกล้ำได้ตามความเหมาะสม
๓. การประเมินผลสามารถทำได้ทุกระยะ ทั้งระหว่างการสอนและเมื่อสิ้นสุดการสอนซ่อมเสริมในเรื่องนั้นๆ
๔. กรณีนักเรียนที่มีปัญหาการอ่านคำควบกล้ำไม่แท้ ไม่ชัดก็ให้ปรับกิจกรรมให้สอดคล้องกับปัญหาของนักเรียน

แบบฝึกที่ ๑ (การอ่าน)

อ่านออกเสียงคำควบไม่แท้ให้ถูกต้อง

พยัญชนะต้น ๒ ตัวประสมสระเดียวกัน ออกเสียงเฉพาะพยัญชนะตัวหน้า **ช ศ ส**
ควบ **ร** และ **จ** ควบ **ร** (เฉพาะคำว่า จริง)

จริง	สร้าง	สรง	สรวล	สร้อย
เสร็จ	เสริม	สระ	สร้าง	สร้าง
กำสรด	ประเสริฐ	ปราศรัย	ไซร์	ศักดิ์ศรี
ศิระ	ศรัทธา	เศรษฐี	โศกเศร้า	อาศรม

อ่านออกเสียงคำควบไม่แท้ให้ถูกต้อง

พยัญชนะต้น ๒ ตัวประสมสระเดียวกัน เปลี่ยนเสียง **ท**
ควบ **ร** ออกเสียงเป็น **ช**

ทราย	ทราบ	ทราม	ทรวง	ทรุด	แทรก
ไทร	อินทรี	ทรง	พุทรา	มัทรี	นนทรี

แบบฝึกที่ ๒ (การอ่าน)

อ่านออกเสียงคำควบไม่แท้ให้ถูกต้อง



นกอินทรี	สร้อยคอ	สระผม	หาดทราย	ลูกพุดรา
ทรัพย์	ต้นไทร	เศรษฐี	ศิระ	เสิร์ฟอาหาร

อ่านออกเสียงประโยคต่อไปนี้แล้วขีดเส้นใต้คำที่มีอักษรควบไม่แท้

ตัวอย่าง หลังบ้านของปู่มีต้นพุดรา

- | | |
|----------------------------------------------|--------------------------------------|
| ๑. เด็กๆ ชอบวิ่งเล่นที่หาดทราย | ๒. น้องสาวโคกเคี้ยวเมื่อทำของเล่นหาย |
| ๓. คนขยันทำมาหากินทำให้มีทรัพย์เพิ่มขึ้น | ๔. ต้นไทรเป็นที่อาศัยของนก |
| ๕. บ้านร้างในสวนไม่มีใครอยู่มองดูทรุดโทรมมาก | |

แบบฝึกที่ ๓ (การอ่าน)

ฝึกอ่านบทร้อยกรองต่อไปนี้

บทร้อยกรองคำควบ ทร

ต้นไทรทรุดโทรมสิ้น	อินทรีบินผ่านผันผาย
พุดราเนื้อเป็นทราย	ทราบว่าหวานชานอินทรี
เรื่องทรมไม่ควรแทรก	ทรวดทรงแปลกไม่ต้องหนี
ในทรวงแสนสุขดี	เหมือนมีทรัพย์ไม่อับจน

(กรมวิชาการ ๒๕๒๕ : ๓๕)

ข้อควรจำ

ทร ออกเสียง ช อ่านว่า ชอ



แผนการสอนซ่อมเสริมที่ ๒ การเขียนคำควบไม่แท้

ชั้นประถมศึกษาปีที่ ๓

เวลา ๒๐ นาที

ข้อบกพร่อง : นักเรียนไม่สามารถเขียนคำควบไม่แท้ได้ถูกต้อง

จุดประสงค์ : เพื่อให้นักเรียนสามารถเขียนคำควบไม่แท้ได้ถูกต้อง

เนื้อหา

อักษรควบไม่แท้ คืออักษรที่เกิดจากพยัญชนะ ๒ ตัวควบหรือกล้ำอยู่ในสระเดียวกัน ออกเสียงดังนี้

๑. ออกเสียงเฉพาะตัวหน้า ได้แก่ ตัว **ช ศ ส** ที่ควบกับตัว **ร** เช่น ไชรี เศร้า สร้อย และตัว **จ** ควบกับตัว **ร** ในคำว่าจริง

๒. ตัว **ท** ควบกับตัว **ร** ออกเสียงเป็น **ช** เช่น ทราย ทราบ อินทร์ พุทรา

กิจกรรมการเรียนรู้การสอน

๑. ครูเล่านิทานให้นักเรียนฟังแล้วสรุปร่วมกันเกี่ยวกับเนื้อหา และคำที่ใช้เขียน

๒. ครูแจกบัตรคำควบแท้และบัตรคำควบไม่แท้แล้วให้นักเรียนแข่งขันกันหาคำควบไม่แท้ ใครหาได้ก่อนให้เขียนบนกระดานดำแล้วอ่านออกเสียง ให้ครูและเพื่อนฟัง ครูให้คำชมเชย

๓. ครูและนักเรียนสรุปลักษณะของคำควบไม่แท้และวิธีการอ่านออกเสียงที่ถูกต้องเพื่อให้นักเรียนมีความเข้าใจอย่างถูกต้องและแม่นยำให้นักเรียนทำแบบฝึกชุดที่ ๔ การเขียนคำควบไม่แท้

๔. ให้นักเรียนทำแบบฝึกหัดที่ ๑-๕

๕. ครูประเมินการเขียนคำควบไม่แท้ตามแบบประเมิน หากมีนักเรียนที่ไม่ผ่านเกณฑ์ให้ซ่อมเสริมและทำแบบฝึก

สื่อ

๑. แผนภูมินิทาน เรื่อง สี่พี่น้องคู่แฝด

๒. บัตรคำควบแท้และคำควบไม่แท้

๓. แบบฝึกที่ ๑-๕

เกณฑ์การผ่านประเมิน

๑. เกณฑ์การให้คะแนน : อ่านถูก ๑ คำ ให้ ๑ คะแนน

๒. เกณฑ์การผ่าน : นักเรียนอ่านถูกต้องร้อยละ ๗๐

ข้อเสนอแนะ

๑. ให้นักเรียนฝึกอ่านคำควบกล้ำ จากแบบฝึกต่างๆ ให้ถูกต้องคล่องแคล่ว
๒. ครูสามารถปรับกิจกรรมการสอนซ่อมเสริมการอ่านคำควบกล้ำได้ตามความเหมาะสม
๓. การประเมินผลสามารถทำได้ทุกระยะ ทั้งระหว่างการสอนและเมื่อสิ้นสุดการสอนซ่อมเสริมในเรื่องนั้นๆ
๔. กรณีนักเรียนที่มีปัญหาการอ่านคำควบกล้ำไม่แท้ ไม่ชัดก็ให้ปรับกิจกรรมให้สอดคล้องกับปัญหาของนักเรียน

นิทานเรื่องสี่พี่น้องคู่แฝด

ฉันชื่อเด็กชายอักษรควบไม่แท้ มีพี่น้องท้องเดียวกัน ๔ คน คือ จ ท ส ศ ทุกคนจะมี ร เป็นคู่แฝดพี่น้อง เวลาเดินทางไปไหนๆ เราจะไปด้วยกันเสมอ กลายเป็น จร ทร สร ศร เมื่อไปเจอสระ เราใช้สระด้วยกัน และเมื่อเจอตัวสะกดตัววรรณยุกต์ เราก็ใช้ร่วมกัน น้อง ร ให้เกียรติพี่ จ ท ส ศ เสมอ ดังนั้นเวลาออกเสียงน้อง ร จะไม่ออกเสียง ยกหน้าที่ให้พี่ทั้งสี่ต้องออกเสียงเป็นพยัญชนะตั้งแต่เพียงเสียงเดียว ส่วนน้อง ร จะอยู่นิ่งๆ ทำประโยชน์ช่วยให้พี่ๆ เป็นคำที่มีความหมายเท่านั้น เช่น

จริง ออกเสียงเป็น จิง
สร้าง ออกเสียงเป็น ส้าง
เศร้า ออกเสียงเป็น เส้า

ยกเว้นคู่ **ทร** จะออกเสียงเป็นเสียง **ช** เช่น **ทรง** ออกเสียงเป็น **ช** ดังนั้นถ้าเพื่อนพบคำที่มี **จร ทร สร** และ **ศร** เป็นพยัญชนะต้น ให้เพื่อนเข้าใจได้เลยว่าคำเหล่านั้นเกิดจากฉันเอง คือ **เด็กชายอักษรควบไม่แท้**

แบบฝึกที่ ๑ (การเขียน)

ให้นักเรียนจำแนกคำต่อไปนี้ลงในตารางให้ถูกต้องตามตัวอย่าง

กรอง โกรธ ขริม ตรวจ เตรียมปราบ แปรง ปรง พราน พรวน

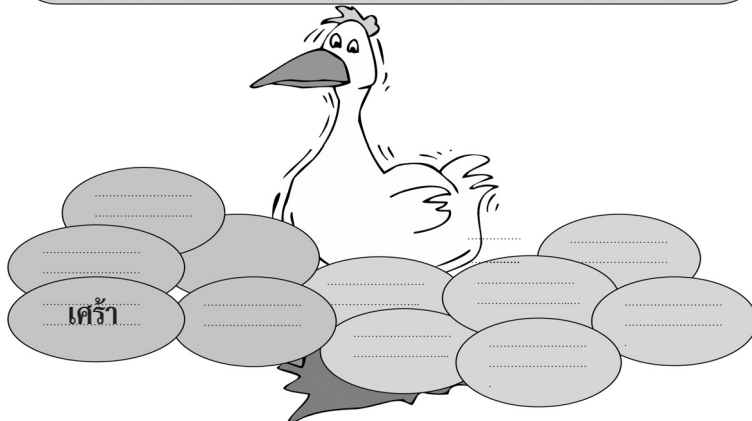
คำควบกล้ำ	พยัญชนะต้น	สระ	ตัวสะกด
ตัวอย่าง ตลก	ต	โ-ะ	ก
กรอง			
โกรธ			
ขริม			
ตรวจ			
เตรียม			
ปราบ			
แปรง			
ปรง			
พราน			
พรวน			

แบบฝึกที่ ๒ (การเขียน)

นำคำที่มีพยัญชนะต้นสองตัวที่เป็นคำควบไม่แท้ เขียนลงในรูปไข่

กลอน ครัว เสร้า คลอง เศรษฐี ปลา ดนตรี เสรีฟ
สร้าง ตรวจ ทราย แปรง สร้อย เพลง จริง กวาง
ไซร์ กล้วย คีระชะ ควัน กรง คลอด พุทธา เถวียน

ตัวอย่าง



แบบฝึกที่ ๓ (การเขียน)

นำคำที่กำหนดให้เติมในช่องว่างให้ได้ใจความสมบูรณ์แล้วอ่านออกเสียง

เศรษฐกิจ ครัทธา ศีรษะ เสรีฟ ความจริง

ตัวอย่าง ประเทศไทยไม่มีทะเลทราย

๑. พระพุทธรูปศักดิ์สิทธิ์เป็นที่เคารพและ.....
๒. เขาเป็นคนที่.....ลักษณะกลมสวย
๓. ร้านก๋วยเตี๋ยวรับสมัครคนงาน.....อาหาร ๑ คน
๔. คุณล่าช้าเป็น.....อันดับหนึ่งของประเทศ
๕. พ่อสอนให้ฉันพูดแต่.....

แบบฝึกที่ ๔ (การเขียน)

เลือกคำที่มีอักษรควบแท้ เขียนลงในช่องว่างแล้วอ่านออกเสียง

ไกล สร้อย ไชรี สรง มัทรี กล่อง ขวาน เพลง สร้าง พริก
เสร็จ มะพร้าว แทรก แต่งกวา ทรัพย์ ตะกร้อ วงกลม ทรวง ข้าวเปลือก จริง

คัดคำควบแท้

.....
.....
.....
.....

ขีดเส้นใต้คำควบไม่แท้ แล้วนำไปคัดตัวบรรจงลงในช่องว่างที่กำหนดให้

ใกล้ ไชรี ขวาน แทรก สรง จริง กล่อง ทรัพย์ มะขวิด สร้อย
พุดรา ทราย ควัน สร้าง เกลียว ตะกร้อ มัทรี เสร้าโตก กลม ทรง

คัดคำควบไม่แท้

.....
.....
.....
.....

แบบประเมินผลการอ่านและการเขียนคำควบไม่แท้

ให้นักเรียนอ่านและเขียนคำควบไม่แท้ต่อไปนี้

- อ่านคำควบไม่แท้จำนวน ๒๕ คำ ประกอบด้วย อ่านคำ จำนวน ๒๕ คำ อ่านคำในประโยค จำนวน ๕ ประโยค
- เขียนคำควบไม่แท้ จำนวน ๑๐ คำ

ผลการประเมิน

- นักเรียนจะต้องอ่านคำควบไม่แท้ และอ่านประโยคที่มีคำควบกล้ำได้ถูกต้องร้อยละ ๗๐ คือ อ่านคำได้ถูกต้อง ๒๑ คำ
- นักเรียนจะต้องเขียนคำควบไม่แท้ได้ถูกต้องร้อยละ ๖๐ คือ เขียนคำได้ถูกต้อง ๖ คำ
 - * ถ้านักเรียนคนใดอ่านหรือเขียนได้น้อยกว่าจำนวนคำที่กำหนด ครูผู้สอนจะต้องสอนซ่อมเสริมให้กับนักเรียนคนนั้นและประเมินซ้ำอีกครั้งหนึ่ง

แบบประเมินผลการอ่านคำควบไม่แท้

ตอนที่ ๑ การอ่านคำ

อ่านคำให้ถูกต้อง

สร้าง	สร้าง	สร้อย	ส่งเสริม	เศร้า
ทราย	ทราบ	ทรง	พุทรา	ไทร
อินทรีย์	ทรวง	ทรุดโทรม	ศรัทธา	ศิระชะ
เศรษฐี	เสแสร้ง	นกอินทรี	ไซร์	ทรัพย์
แทรก	ประเสริฐ	อาศรม	เสิร์ฟ	ฉะเชิงเทรา

ตอนที่ ๒ การอ่านประโยค

อ่านประโยคให้ถูกต้อง

- แม่สระผมให้น้อง
- ลุงปลูกต้นนนทรี
- ครูชอบพูดความจริง
- พี่ทำการบ้านเสร็จก่อนน้อง
- น้องชอบดูละครเรื่องทราชมัยกับเจ้าตูบ

แบบประเมินผลการเขียนคำควบไม่แท้

ให้นักเรียนเขียนตามคำบอก

- ศรัทธา
- สร้าง
- สร้อย
- ทรง
- สร้าง
- ทราบ
- จริง
- แทรก
- เศรษฐี
- เศร้า

แบบวินิจฉัยการอ่านคำที่มีอักษรนำ

ตอนที่ ๑ การอ่านคำ

ให้นักเรียนอ่านคำให้ถูกต้องชัดเจน

กนก	แยง	ขนม	จรวด	จريت
ฉลุ	ฉลาด	ถล่ม	ปรอท	ผลึก
ผลิต	ฝิ่ง	ตลก	ตลับ	หวาย
เหรียญ	ผู้หญิง	พ่นหลวง	หุหนวก	เหลวไหล
อย่าง	อ่อย	สรุป	สม่ำเสมอ	สนุกสนาน

ตอนที่ ๒ การอ่านประโยค

ให้นักเรียนอ่านประโยคให้ถูกต้องชัดเจน

๑. พี่ดาวถักปลอกหมอนให้น้องเดือน
๒. เราไม่ควรเถลไถลในการทำการบ้าน
๓. แม่ไปตลาดทุกเช้า
๔. เศรษฐีมีบ้านหลังใหญ่
๕. พ่อปลูกพืชสวนหลายชนิด

แบบวินิจฉัยการเขียนคำที่มีอักษรนำ

ให้นักเรียนเขียนตามคำบอก

- | | |
|---------|----------|
| ๑. กนก | ๒. ขนม |
| ๓. ฉลาด | ๔. จรวด |
| ๕. ทนาย | ๖. ปรอท |
| ๗. ถล่ม | ๘. ตลก |
| ๙. อ่อย | ๑๐. ผลิต |

แผนการสอนซ่อมเสริมที่ ๑ การอ่านออกเสียงคำที่มีอักษรนำ

ชั้นประถมศึกษาปีที่ ๓

เวลา ๒๐ นาที

ข้อบกพร่อง : นักเรียนอ่านออกเสียงคำที่มีอักษรนำไม่ถูกต้อง

จุดประสงค์ : เพื่อให้ นักเรียนสามารถอ่านออกเสียงคำที่มีอักษรนำได้ถูกต้อง
เนื้อหา

๑. อักษรนำ คือ พยัญชนะ ๒ ตัวที่เรียงกัน และตัวหน้ามีอิทธิพลนำเสียงวรรณยุกต์ของตัวที่ตามมา ตัวหน้าจะเป็น **อักษรสูง** หรือ **อักษรกลาง** ตัวที่ตามมาเป็น **อักษรต่ำ** เดียวเท่านั้น (ง ญ น ม ย ร ล ว)

๒. คำที่มีอักษรนำมี ๒ ลักษณะ คือ

(๑) คำที่มีอักษรนำ มี ๒ ตัว ประสมสระเดียว **ออกเสียงเป็น ๒ พยางค์** พยางค์หน้าออกเสียงพยัญชนะ ตัวหน้าเป็นเสียง **อะ** กึ่งเสียง พยางค์หลังออกเสียงพยัญชนะตัวที่สองประสมกับสระและตัวสะกดนั้นๆ โดยออกเสียงวรรณยุกต์ตามของพยัญชนะตัวหน้าที่นำ เช่น

ขนม อ่านว่า ขะ - นนม (ระดับเสียงเดียวกับ ขม)

ฉลอง อ่านว่า ฉะ - หลอง (ระดับเสียงเดียวกับ ฉอง)

ตลาด อ่านว่า ตะ - หลาด (ระดับเสียงเดียวกับ ตาด)

องุ่น อ่านว่า อะ - หุ่น (ระดับเสียงเดียวกับ ุ่น)

(๒) คำที่มี **ห** นำอักษรต่ำเดี่ยว หรือ **อ** นำ **ย** จะออกเสียงพยางค์เดียว โดยไม่ออกเสียงตัว **ห** หรือ **อ** นำ **ห** นำ เช่น **หนา หนู หยุต หลาน** **อ** นำ **ย** มีอยู่ ๔ คำ คือ **อย่า อยู่ อย่าง อยากร**
กิจกรรม

๑. ให้ผู้เรียนเล่นเกม จัดกลุ่มอักษรนำ โดยครูแจกบัตรให้นักเรียนคนละ ๑ บัตร แล้วจัดกลุ่มอักษรนำตามพยัญชนะที่นำ เช่น นักเรียนที่ได้ **ข** นำก็มาจับกลุ่มรวมกับ **ข** นำ ดังตัวอย่าง

ข ขนม ขนุน ขนาด ขยาย ขยัน

ฉ ฉลาด ฉลอง เฉลียว ฉมวก ฉงาย

ถ ถนน ถล่ำ ไถล ถนอม ถนัด

ส สนาม สลัด สลับ สนิท สยาม

ต ตลก ตลาด ตวาด ตลับ ตลิ่ง

จ จริต จมูก จรวด จรด จรัส

ครูให้นักเรียนอ่านบัตรคำที่ได้รับเป็นรายบุคคล แล้วดูว่าจัดกลุ่มถูกต้องหรือไม่ ครูตรวจสอบการเข้ากลุ่มว่าถูกต้องอีกครั้ง

๒. ครูรวบรวมบัตรคำที่ใช้เล่นเกมทุกคำ นำมาอ่านให้นักเรียนฟังคำละ ๒ ครั้ง โดยให้นักเรียนสังเกตความแตกต่างของแต่ละคำและให้นักเรียนฝึกอ่านคำที่มีอักษรนำ ครูสังเกตความถูกต้องในการออกเสียงของนักเรียน

๓. ครูและนักเรียนสนทนาถึงความแตกต่างของอักษรนำ และช่วยกันสรุปลักษณะของอักษรนำ จากบัตรคำว่ามีวิธีอ่าน ๒ พยางค์ พยางค์แรกอ่านออกเสียง อะ กิ่งเสียง พยางค์หลังออกเสียงตามพยัญชนะที่นำ โดยครูให้นักเรียนอ่านเทียบเสียงและสังเกตอีกครั้ง เช่น **ขม - ขนม ฉาด - ฉลาด สาม - สนาม ตก - ตลก** ให้นักเรียนสรุปอีกครั้งเพื่อความแม่นยำ

๔. นักเรียนฝึกอ่านอักษรนำในแบบฝึกที่ ๑-๕ เป็นรายบุคคล ครูสังเกตความถูกต้องในการอ่าน และเป็นข้อมูลในการซ่อมเสริมแก้ไขให้ตรงตามสภาพปัญหาการอ่านของนักเรียนต่อไป

๕. ให้นักเรียนที่ยังอ่านไม่คล่อง ฝึกอ่านให้คล่องแคล่วและถูกต้อง

สื่อ

๑. แบบฝึกที่ ๑-๕ เรื่อง การอ่านคำที่มีอักษรนำ
๒. บัตรคำ

การวัดและประเมินผล

วิธีการ : สังเกตการอ่านคำที่มีอักษรนำ

เครื่องมือ : แบบสังเกตการอ่านคำที่มีอักษรนำ

เกณฑ์การผ่าน : นักเรียนอ่านคำถูก ๑ คำได้ ๑ คะแนน เกณฑ์การผ่านอ่านได้ร้อยละ ๗๐ ถือว่าผ่าน

ข้อเสนอแนะ

๑. ให้นักเรียนฝึกอ่านคำควบไม่แท้ในแบบฝึกต่างๆ ให้ถูกต้องคล่องแคล่ว
๒. ครูสามารถปรับกิจกรรมการเรียนการสอนได้ตามความเหมาะสม
๓. การประเมินผลสามารถทำได้ทุกระยะ ทั้งระหว่างการสอนและเมื่อสิ้นสุดการสอนซ่อมเสริมในเรื่องนั้นๆ

แผนการสอนซ่อมเสริมที่ ๒

การเขียนคำที่มีอักษรนำ

ชั้นประถมศึกษาปีที่ ๓

เวลา ๒๐ นาที

ข้อบกพร่อง : นักเรียนไม่สามารถเขียนคำที่มีอักษรนำได้ถูกต้อง

จุดประสงค์การเรียนรู้ : เพื่อให้ นักเรียนสามารถเขียนคำที่มีอักษรนำได้ถูกต้อง

สาระการเรียนรู้

๑. อักษรนำ คือ พยัญชนะ ๒ ตัวที่เรียงกัน และตัวหน้ามีอิทธิพลนำเสียงวรรณยุกต์ของตัวที่ตามมา ตัวหน้าจะเป็น **อักษรสูง** หรือ **อักษรกลาง** ตัวที่ตามมาเป็นอักษรต่ำเดี่ยวเท่านั้น (ง ญ น ม ย ร ล ว)

๒. คำที่มีอักษรนำมี ๒ ลักษณะ คือ

(๑) คำที่มีอักษรนำ มี ๒ ตัว ประสมสระเดี่ยว **ออกเสียงเป็น ๒ พยางค์** พยางค์หน้า ออกเสียงพยัญชนะตัวหน้าเป็นเสียง **อะ** กึ่งเสียง พยางค์หลังออกเสียงพยัญชนะตัวที่สองประสมกับสระ และตัวสะกดนั้น ๆ โดยออกเสียงวรรณยุกต์ตามของพยัญชนะตัวหน้าที้นำ เช่น

ขนม อ่านว่า ขะ - นนม (ระดับเสียงเดียวกับ ขม)

ฉลอง อ่านว่า ฉะ - หลอง (ระดับเสียงเดียวกับ ฉอง)

ตลาด อ่านว่า ตะ - หลาด (ระดับเสียงเดียวกับ ตาด)

องุ่น อ่านว่า อะ - หุ่น (ระดับเสียงเดียวกับ ุ่น)

(๒) คำที่มี **ห** นำอักษรต่ำเดี่ยว หรือ **อ** นำ **ย** จะออกเสียงพยางค์เดียว โดยไม่ออกเสียงตัว **ห** หรือ **อ** นำ **ห** นำ เช่น หนา หนู หยุต หลาน **อ** นำ **ย** มีอยู่ ๔ คำ คือ อย่า อยู่ อย่าง อยาก

กิจกรรมการเรียนการสอน

๑. ครูให้นักเรียนเล่นเกม “ไชโย” สามารถเล่นเป็นรายบุคคล หรือรายกลุ่มก็ได้ โดยครูให้คำชมเชยกลุ่ม “ไชโย” ก่อน (ให้ดูวิธีเล่นในใบความรู้)

๒. สนทนาเกี่ยวกับคำที่นำมาเล่นเกมมีคำอะไรบ้างพร้อมทั้งความหมายแล้วให้นักเรียนสังเกตลักษณะของคำโดยยกตัวอย่างประกอบ

๓. ครูและนักเรียนสรุปลักษณะคำที่มีอักษรนำและวิธีการเขียนคำที่มีอักษรนำที่ถูกต้องเพื่อให้นักเรียนมีความเข้าใจอย่างถูกต้องและแม่นยำ

๔. ให้นักเรียนทำแบบฝึกชุดที่ ๖ ชุดการเขียนคำที่มีอักษรนำ แบบฝึกที่ ๑-๕

สื่อ

๑. ใบความรู้เรื่อง เกม “ไชโย”

๒. แบบฝึกชุดที่ ๖ ชุดการเขียน แบบฝึกที่ ๑-๕

การวัดและประเมินผล

วิธีการ : สังเกตพฤติกรรมการร่วมกิจกรรม

: ตรวจผลงาน

เครื่องมือ : แบบบันทึกผลการเขียน

เกณฑ์การผ่าน

๑. เกณฑ์การให้คะแนน : เขียนถูก ๑ คำ ให้ ๑ คะแนน
๒. เกณฑ์การผ่าน : นักเรียนเขียนถูกต้องร้อยละ ๖๐

ข้อเสนอแนะ

๑. ให้นักเรียนฝึกเขียนคำที่มีอักษรนำ จากแบบฝึกต่างๆ ให้ถูกต้องคล่องแคล่ว
๒. ครูสามารถปรับกิจกรรมการสอนซ่อมเสริมการเขียนอักษรนำได้ตามความเหมาะสม
๓. การประเมินผลสามารถทำได้ทุกระยะ ทั้งระหว่างการสอนและเมื่อสิ้นสุดการสอนซ่อมเสริมในเรื่องอื่นๆ

เกม “ไฮโย”

๑. จัดทำบัตรคำขนาด ๒.๕ นิ้ว ตารางคำควบไม้แท้ ๑๖ ช่อง (ดังภาพ) โดยใช้กระดาษแข็งหรือวัสดุอื่น

ตลก	ตลาด	อุงุ่น	ณัฐ
ปรอท	ถล่ม	หลาย	จรวด
ผลิต	หมวก	อร่อย	สรุป
ทนาย	หวาย	หมอน	ขนุน

๒. จัดทำบัตรคำขนาด ๒.๕ นิ้ว โดยใช้คำที่มีอักษรนำทั้งหมด ๑๖ คำ ตามตารางด้านบน จำนวน ๒ ชุด

ชุดที่ ๑ ใช้กระดาษสีเหลือง

ชุดที่ ๒ ใช้กระดาษสีชมพู

อักษรนำ

๑. **อักษรนำ** คือ พยัญชนะ ๒ ตัว อยู่รวมในสระเดียวกัน บางคำก็ออกเสียงร่วมกันสนิท เช่น หนู หนอ หมอ หมี่ ออย่า อยู่ อย่าง อยาก บางคำก็ออกเสียงคล้ายกับเป็น ๒ พยางค์ เนื่องจากต้องออกเสียงพยัญชนะตัวหน้าประสมกับพยัญชนะตัวหลัง แต่พยัญชนะทั้ง ๒ นั้นประสมกันไม่สนิทกลมกลืนเหมือนอักษรควบแท้ จึงฟังดูคล้ายกับมีเสียงสระอะดังออกมาแผ่วๆ แต่อย่างไรก็ตาม เสียงของคำย่อมบ่งชัดว่าเป็นพยัญชนะประสมกันเป็นตัวเดียวกัน และเป็นพยางค์เดียว เช่น

กนก	อ่านว่า	กนก	ไม่ใช่	กะ-หนก
ขนม	อ่านว่า	ขนม	ไม่ใช่	ชะ-หนม
ฉมวก	อ่านว่า	ฉมวก	ไม่ใช่	ฉะ-หมวก
ฝรั้ง	อ่านว่า	ฝรั้ง	ไม่ใช่	ฝะ-หรั้ง

๒. สอนอักษรนำที่ออกเสียงเป็นพยางค์ โดยพยางค์แรกออกเสียงเหมือนมีสระ อะ ประสมอยู่กับเสียง และพยางค์หลังออกเสียงเหมือนมี ห นำ (ยกเว้นนำอักษรต่ำ) ควรฝึกออกเสียงตามชั้นย่อย ดังนี้

อักษรสูงนำ เสียงของพยางค์หลังจะต่ำลง เช่น

ขยะ	อ่านว่า	ชะ - หยะ
ถนน	อ่านว่า	ทะ - หนน

การออกเสียงชนิดนี้ ระยะเวลาอาจจะสับสน หรือผู้เรียนเกิดการหลงเสียงได้ วิธีการฝึกก็จะใช้การเทียบเสียงว่า นม - ขนม นัง - ผนัง นัต - ถนน

อักษรกลางนำ เสียงพยางค์หลังจะต่ำลง เช่น

ตลก	อ่านว่า	ตะ - หลก
อร่อย	อ่านว่า	อะ - หร่อย

วิธีการฝึกออกเสียง จะใช้การเทียบเสียงเหมือนเดิม คือ ลก - ตลก ร่อย - อร่อย

สำหรับอักษรต่ำนำ จะยกเว้นหลักเกณฑ์ดังกล่าว คือ อักษรต่ำนำ เสียงของพยางค์หลังจะออกเสียงเหมือนเดิม เช่น

ทหาร	อ่านว่า	ทะ - หาน
พนม	อ่านว่า	พะ - นม
นคร	อ่านว่า	นะ - คอน

๓. ฝึกแจกลูกสะกดคำ และผันวรรณยุกต์ จะเป็นขั้นสุดท้าย หลังจากฝึกให้ผู้เรียนได้เรียนรู้หลักเกณฑ์ และการฝึกเทียบเสียงมากมายพอสมควรแล้ว

แบบฝึกที่ ๑ (การอ่าน)

อ่านออกเสียงคำที่มีอักษรนำให้ถูกต้อง

ตัวอย่าง

ขหนูน อ่านว่า ขะ-หนูน

องุ่น อ่านว่า อะ-หญุ่น

หมอ อ่านว่า

ขนมปัง อ่านว่า

หมอน อ่านว่า

จรวด อ่านว่า

ถนน อ่านว่า

สมุด อ่านว่า

โสน อ่านว่า

หมวก อ่านว่า

ขหนูน อ่านว่า

องุ่น อ่านว่า

แบบฝึกที่ ๒ (การอ่าน)

สังเกตส่วนประกอบของคำแล้วอ่านให้ถูกต้อง

ตัวอย่าง

พวงาด อ่านว่า พอ - งอ - อา - ดอ = พวงาด

๑	สนอง	สนิท	สนั่น	สนุก
๒	สรูป	สลบ	สลับ	สวิตซ์
๓	สภาพ	สมาน	เสมอ	สวรรค์
๔	พวงะ	พวา	พนัง	พนึ่ง
๕	แพนิก	พยอง	พสม	พลิต



แบบฝึกที่ ๓ (การอ่าน)

สังเกตส่วนประกอบของคำแล้วอ่านให้ถูกต้อง

ตัวอย่าง

หมู อ่านว่า หอ - มอ - อู = หมู

๑	หนาม	หยาม	หวาย	หมีด
๒	หนัง	หยัก	หมก	หยก
๓	หลัง	หงอน	หมอน	หย่อน
๔	หลังคา	หมากเก็บ	หยุด	หน้าหนาว
๕	กุหลาบ	เหล็กกล้า	ม้าหมุน	หูหนวก

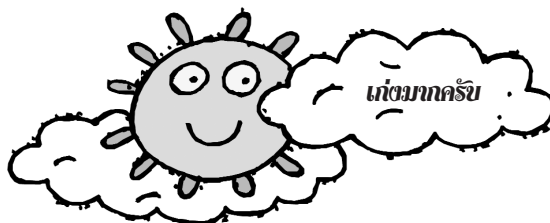
แบบฝึกที่ ๔ (การอ่าน)

อ่านออกเสียงคำที่มีอักษรนำให้ถูกต้อง

ตัวอย่าง

กมล อ่านว่า กอ - มอ - โอะ- ลอ = กมล (ใจ, บัว)

กมล	ขนมหวาน	ขนุน	ขยับ
จุกหมู	ฉลาด	ตลก	ถวายเป็น
เหลวไหล	สยาม	หนอน	หรรษา
หนังสือ	หวดหวัด	เถลไถล	อย่าหนี
ฝรั่ง	เหนียวเหน็บ	เหม็นขยะ	สมัครสมาน



แบบฝึกที่ ๑ (การเขียน)

เขียนคำที่มีอักษรนำในช่องว่างให้ตรงกับภาพที่กำหนดให้

แบบฝึกที่ ๒ (การเขียน)

อ่านออกเสียงคำที่มีอักษรนำต่อไปนี้ แล้วเลือกคำที่ชอบไปเขียนในช่องว่าง

๑	กวี	กมล	กนก	เกษียณ
๒	ขนม	ขนาด	ขยัน	ขยับ
๓	ขยิบ	ขมื่น	เขย่า	เขม่น
๔	เขม่า	ขมุกขมัว	ขมิขม่น	ขยับขยาย
๕	จมุก	จรวด	จวิต	เจริญ

แบบฝึกที่ ๓ (การเขียน)

อ่านเรื่อง “วันหยุดแสนสนุก” แล้วขีดเส้นใต้คำที่มีอักษรนำแล้วนำคำมาเขียนในช่องว่าง

ฉลุยชวนฉลิมไปเที่ยวสวนของสงบซึ่งอยู่ใกล้ตลาด ในสวนมี ฝรั่ง กล้วย และองุ่น ฉลุยเห็นฝรั่ง
หล่นอยู่ใต้ต้นหมาก นึกอยากกินจึงหยิบมา ๑ ผล ขณะที่ฉลุยจะกัดฝรั่ง ก็ต้องพะงะ เพราะมีหนอนตัวโต
ฉลิมบ่นว่า “อากาศร้อนมากจริงๆ ที่เป็นหน้าหนาวแต่ก็สนุกสนาน”สงบชวนฉลุยไปกินข้าวเหนียวล้างขยา
แต่ฉลุยบอกว่า “กลับบ้านดีกว่าเพราะรู้สึกเหนียวตัวและเหม็นเหงื่อมาก”

.....
.....
.....
.....
.....
.....
.....
.....
.....
.....

แบบฝึกที่ ๔ (การเขียน)

นำคำต่อไปนี้เติมในช่องว่างให้ได้ความสมบูรณ์

ขนุน อยากร สมอ ถวาย ฉลอง ตีลัง หนังสือนิทาน ตลาดนัด ปลาฉลาม สนามหญ้า

- ๑. คุณแม่ไปซื้อของที่.....
- ๒.อาศัยอยู่ในทะเลลึก
- ๓. คุณพ่อนำอาหารไป.....พระที่วัด
- ๔. ป้าชอบนั่งตกปลาอยู่ที่ริม.....
- ๕. หนูนิด.....ได้ตุ๊กตาจึงบอกให้แม่ซื้อให้
- ๖. สมศรีจัดงาน.....วันเกิดกับเพื่อนๆ
- ๗. ห้องสมุดมี.....หลายฉบับให้ค้นคว้า
- ๘. เด็กๆ เตะฟุตบอลที่.....หน้าบ้าน
- ๙. แม่ค้าบอกว่า.....เวลาสุกกลิ้นจะหอม
- ๑๐. กองทัพเรือทอด.....เรืออยู่ที่ฐานทัพเรือสัตหีบ



แบบประเมินผลการอ่านและการเขียนคำที่มีอักษรนำ

ให้นักเรียนอ่านและเขียนคำที่มีอักษรนำต่อไปนี้

- อ่านคำที่มีอักษรนำ จำนวน ๒๕ คำ ประกอบด้วย อ่านคำ จำนวน ๒๕ คำ อ่านคำในประโยค จำนวน ๕ ประโยค
- เขียนคำที่มีอักษรนำ จำนวน ๑๐ คำ

ผลการประเมิน

- นักเรียนจะต้องอ่านคำที่มีอักษรนำ และอ่านประโยคที่มีคำควบกล้ำได้ถูกต้องร้อยละ ๗๐ คือ อ่านคำได้ถูกต้อง ๒๑ คำ
- นักเรียนจะต้องเขียนคำที่มีอักษรนำ ได้ถูกต้องร้อยละ ๖๐ คือ เขียนคำได้ถูกต้อง ๖ คำ
 - * ถ้านักเรียนคนใดอ่านหรือเขียนได้น้อยกว่าจำนวนคำที่กำหนด ครูผู้สอนจะต้องสอนซ่อมเสริมให้กับนักเรียนคนนั้นและประเมินซ้ำอีกครั้งหนึ่ง

แบบประเมินผลการอ่านคำที่มีอักษรนำ

ตอนที่ ๑ การอ่าน

ให้นักเรียนอ่านคำให้ถูกต้องชัดเจน

กนก	แยง	ขนม	จรวด	จريت
ฉลุ	ฉลาด	ถล่ม	ปรอท	ผลึก
ผลิต	ฝรั่ง	ตลก	ตลับ	หวาย
เหรียญ	ผู้หญิง	ฝนหลวง	หุหนวก	เหลวไหล
อย่าง	อร้อย	สรุป	สม่าเสมอ	สนุกสนาน

ตอนที่ ๒ การอ่านประโยค

ให้นักเรียนอ่านประโยคให้ถูกต้องชัดเจน

- พี่ดาวลักปลอกหอมให้น้องเดือน
- เราไม่ควรเถลไถลในการทำการบ้าน
- แม่ไปตลาดทุกเช้า
- เศรษฐีมีบ้านหลังใหญ่
- พ่อปลูกพืชสวนหลายชนิด

แบบประเมินผลการเขียนคำที่มีอักษรนำ

ให้นักเรียนเขียนตามคำบอก

- | | | | | |
|---------|---------|---------|---------|----------|
| ๑. ทนาย | ๒. กนก | ๓. ผลิต | ๔. จรวด | ๕. อร้อย |
| ๖. ขนม | ๗. ถล่ม | ๘. ตลก | ๙. ฉลาด | ๑๐. ปรอท |

ภาคผนวก

เพลงคำที่มี ล ควบกล้ำ

คำร้อง ภัทรียา อยู่เย็น

ทำนอง เพลงโบรักส์ดำ

ลำคลองไม้พลองและเกี๋ยดปลา กลั้วๆ กลั้วๆ
 เดินฝ่าเปลวไฟ หัวปลีนี้อยู่ไกลหนั๊กหนา
 ขลุ่ยพา ว้างเว้ง คล้ายเพลิงไหม้ กินเกลือก อ่อนเพลีย
 กลุ้มใจ กินกล้วยพอไหว เสียงคลื่นมันคล้ายเพลง
 เมื่อวันเปิดการศึกษา ผ่านมาเห็นคนกล้าแก่ง
 เสียงกลอง ท่าโหลงโคลงเคลง รดซาเล้ง
 เกี่ยวข้องไปชนแข่งฟักทอง ไม่หัน มาเหลียว
 ไม่อยากจะทำคล่อง ด้วยโบรักส์ดำ

เพลง คำควบกล้ำ

คำร้อง จุรีรัตน์ ทองพานิชย์

ทำนอง เพลงคุณลำไย

ยังจำไม่เคยลืมเลือน คอยเตือนตัวเองเอาไว้ เรื่องคำควบกล้ำนั้นไง ฉันทักเอาไว้ขึ้นใจเรื่อยมา มี ร ล ว
 ควบไว้ รีบเร่งเร็วไวฝึกไว้เกิดหนา หรือเพราะฉันทเป็นคนชอบฝึกเรื่อยมา พุดคล่องไม่มีใครว่า ต้องเร่งมารีบฝึกเร็วไว

ปรับปรุง ปรามปราม พระพาย ร เรือควบไว้ ต้องออกเสียงนั้น หรือว่า กวาง เกวียน ความ ควัน
 ว แหวนควบนั้น ต้องหมั่นออกให้ดี เปลี่ยนแปลง มาจับปลากราย ก็แล้วทำไมไม่ออกเสียงล่ะพี่ กรูบกริบ
 กรอบแกรบ กลอนเพลิน เป็นหยิ่งป๋เอิ้นกันละคุณพี่

ดูเหมือนจะมี ควบกล้ำไม่แท้อีกอัน ทรงทรงนี้ ควบกล้ำไม่แท้เหมือนกัน เปลี่ยนสไตส์ของมัน
 ไม่ออกปล้นต้องเปลี่ยนเสียงไปสร้อยสร้างสรรค์นิยม ร.เรือต้องอมเอาไว้ โศกเศร้าไม่ออกก็ได้ ทราบ ทราม
 นะแม่ดวงใจ จะออกอย่างไร คิดดูให้ดี คิดๆ ดูให้ดี

เพลงอักษรนำ

คำร้อง สมเกียรติ รุ่งเรือง

ทำนอง โด เร มี

เชิญมาจำอักษรนำดีกว่า
และประสมด้วยสระเดียวกัน
ถ้าตัวแรกเป็นอักษรสูงหรือกลาง
ให้ออกเสียงวรรณยุกต์ตามไป
เช่น ตลก ตลาด ตลับ
จรวด อนาคต สนอง สนาม อักษรวรรค
แล้วยังมีที่ตัว ห นำ (อักษร) ต่ำเดี่ยว
เช่น หงุดหงิด หย้า หนา หนู ไงเธอ
และตัว อ นำตัว ย เหมือนกัน
แต่จะออกเสียงเหมือน ห ทันใด

หมายถึงเวลาอักษรสองตัวเรียงกัน
เวลาอ่านนั้นย่อมมีเสียงเปลี่ยนไป
จะบังคับพยัญชนะที่เป็น (อักษร) ต่ำเดี่ยวไซ้
ไม่ยากใช้ใหม่จำได้หรือยัง
เขยิบ ขยับ พรอท ปลัด สลักนั้น
ขหนู และถวัลย์ อ่านเหมือนกันนะเออ
จำให้แม่นเขี้ยวอย่าออกเสียง ห เสมอ
หลีก แหล่ง ไหน เทรอ ทรูหรา นั้นไ
จงจำให้มั่นไม่ออกเสียง อ จำไว้
อย่า อยู่ อย่าง อยาก ใจจำไว้ให้ดี

เพลง ทร เป็น ข

คำร้อง วิบูลย์ ศรีโสภณ

ทำนอง ๓๐ ยังแจ๋ว

มาเถอะนะ กานดา น้อยเอยน้องมา เรียนภาษาไทยก่อน น้องอย่านั่งวงนอน ฟังพี่ก่อนหนอย
นะคนสวย

การอ่าน ทร เป็น ข เช่น ทรวดทรง งามพอ งามทั่วทั้งอินทรีย์ ทรัพย์ ทรวง ทราบ ทรามนี้
เรื่องของพี่อย่ามา แทรกแซง

น้องจงฝึกอ่านทุกเมื่อ เพราะคำที่เหลือ มันไม่ยากแล้ว ต้นไทรเป็นแถว แถวกองทรายข้างบ้าน
ยังมีทรุดโทรม อีกคำ น้องเอยจงจำ คำที่ใช้ผิดๆ อย่าไปอ่านจนติด หรือเขียนผิดแล้วมันไม่สวย

เกมจัดกลุ่มอักษรนำ

จำนวนผู้เล่น : ไม่จำกัดจำนวน

จุดประสงค์ : เพื่อให้นักเรียนรู้จักคำที่มีอักษรนำ

วิธีการ

๑. ผู้เล่นเกม จัดกลุ่มอักษรนำ โดยผู้สอนแจกบัตรคำให้ผู้เรียนคนละ ๑ บัตร แล้วจัดกลุ่มอักษรนำตามพยัญชนะที่นำ เช่น

ข	ขนม	ขลุ่ย	ขนาด	ขยาย	ขยับ
ฉ	ฉลาด	ฉลอง	เฉลียว	ฉมวก	ฉงาย
ถ	ถนน	ถล่ม	ไกล	ถนอม	ถนัด
ส	สนาม	สลัด	สลับ	สนิท	สยาม
ต	ตลก	ตลาด	ตวาด	ตลับ	ตจิด
จ	จريت	จมูก	จรวด	จรด	จรัส

ตัวอย่างบัตรคำ

ขนม	สนาม	จريت
-----	------	------

๑. ครูคอยช่วยเหลือ และเสริมกำลังใจให้นักเรียนเล่นเกมตามกำหนดเวลา

คณะผู้จัดทำหนังสือ
แนวการสอนซ่อมเสริมการอ่านและการเขียน ชั้นประถมศึกษาปีที่ ๓
เล่ม ๕ คำควบกล้ำและคำที่มีอักษรนำ



ที่ปรึกษา

นายชินภัทร ภูมิรัตน	เลขาธิการคณะกรรมการการศึกษาขั้นพื้นฐาน
นางเบญจลักษณ์ น้ำฟ้า	รองเลขาธิการคณะกรรมการการศึกษาขั้นพื้นฐาน
นางสาววีณา อัครธรรม	ผู้อำนวยการสำนักวิชาการและมาตรฐานการศึกษา

ผู้เรียบเรียง

นางสมบุรณ์ ราชนิล	ศึกษานิเทศก์ สำนักงานเขตพื้นที่การศึกษามัธยมศึกษา เขต ๑
นางจินตนา อัมพรภาค	ศึกษานิเทศก์ สำนักงานเขตพื้นที่การศึกษาประถมศึกษาสุโขทัย เขต ๑
นางภาวณา มีกลิ่นหอม	โรงเรียนคลองบางกะสี สำนักงานเขตพื้นที่การศึกษาประถมศึกษาสมุทรปราการ เขต ๒
นางปริญญรัตน์ พลวิชัย	โรงเรียนวัดนวลนรดิศ สำนักงานเขตพื้นที่การศึกษามัธยมศึกษา เขต ๑

บรรณาธิการ

นางสาวรัตนทิพย์ เอื้อชัยสิทธิ์
นางสาวนิจสุดา อภินันทากรณ์
นางสาวดวงใจ บุญยภาส
นางธนาภรณ์ กอวัฒนา
นางลัดติยา อมรสमानกุล

พิสูจน์อักษร

นายนรากร ตังไพร
นางสาวขวัญฤดี สิวรรโณ



ประกาศสำนักงานคณะกรรมการการศึกษาขั้นพื้นฐาน
เรื่อง อนุญาตให้ใช้สื่อการเรียนรู้ในสถานศึกษา

ด้วยสำนักงานคณะกรรมการการศึกษาขั้นพื้นฐานได้จัดทำหนังสือ **แนวการสอนซ่อมเสริมการอ่านและการเขียน ชั้นประถมศึกษาปีที่ ๓ เล่ม ๕ เรื่อง คำควบกล้ำและคำที่มีอักษรนำ** กลุ่มสาระการเรียนรู้ภาษาไทย ตามหลักสูตรแกนกลางการศึกษาขั้นพื้นฐาน พุทธศักราช ๒๕๕๑ จึงอนุญาตให้ใช้หนังสือนี้ในสถานศึกษาได้

ประกาศ ณ วันที่ ๓๐ กรกฎาคม พ.ศ. ๒๕๕๕

(นายชินภัทร ภูมิรัตน)

เลขาธิการคณะกรรมการการศึกษาขั้นพื้นฐาน

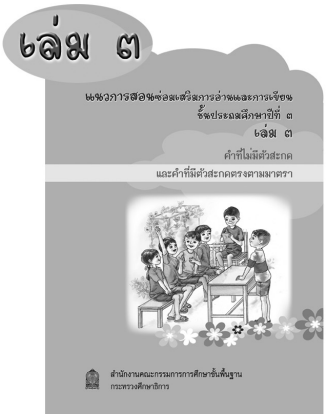
รายชื่อหนังสือ แนวการสอนซ่อมเสริมการอ่านและการเขียน ชั้นประถมศึกษาปีที่ ๓
กลุ่มสาระการเรียนรู้ภาษาไทย
ตามหลักสูตรแกนกลางการศึกษาขั้นพื้นฐาน พุทธศักราช ๒๕๕๑



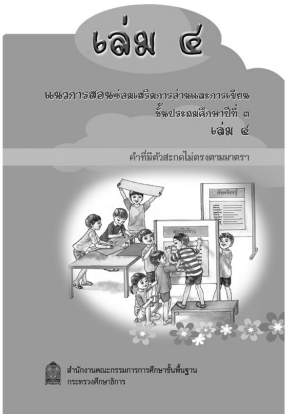
พยัญชนะและสระ



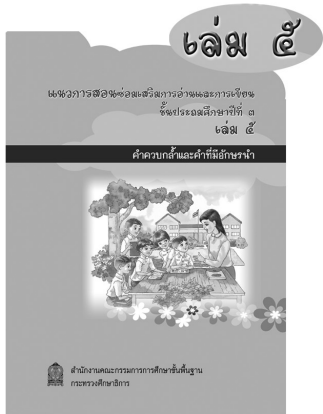
คำที่มีสระลดรูปและเปลี่ยนรูป



คำที่ไม่มีตัวสะกด และคำที่มีตัวสะกดตรงตามมาตรา



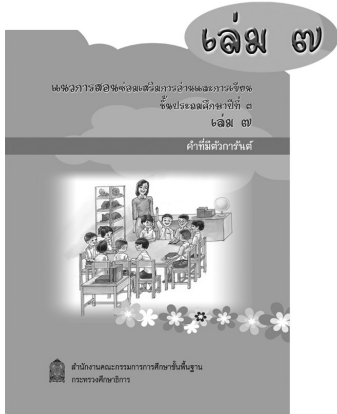
คำที่มีตัวสะกดไม่ตรงตามมาตรา



คำควบกล้ำและคำที่มีอักษรนำ



คำผันวรรณยุกต์



คำที่มีตัวก้ำกึ่ง