

สระเตี้ยงไต

หนังสืออ่านเพิ่มเติม ชุด พัฒนาทักษะภาษาไทย ระดับปฐมวัย

หลักสูตรการศึกษาปฐมวัย

พุทธศักราช ๒๕๕๖



กระทรวงศึกษาธิการ



หนังสืออ่านเพิ่มเติม ชุด พัฒนาทักษะภาษาไทย
ระดับปฐมวัย

สระเสียงใส

หลักสูตรการศึกษาปฐมวัย พุทธศักราช ๒๕๔๖



สำนักงานคณะกรรมการการศึกษาขั้นพื้นฐาน กระทรวงศึกษาธิการ

ฉบับทดลอง

หากมีข้อเสนอแนะเพื่อการปรับปรุงแก้ไข
โปรดแจ้ง สำนักวิชาการและมาตรฐานการศึกษา สพฐ.

หนังสืออ่านเพิ่มเติม ชุด พัฒนาทักษะภาษาไทย

สระเสียงใส

ระดับปฐมวัย

หลักสูตรการศึกษาปฐมวัย พุทธศักราช ๒๕๕๖

ลิขสิทธิ์ของสำนักงานคณะกรรมการการศึกษาขั้นพื้นฐาน
กระทรวงศึกษาธิการ ถนนราชดำเนินนอก เขตดุสิต กรุงเทพฯ ๑๐๓๐๐
โทรศัพท์และโทรสาร ๐ ๒๖๒๘ ๕๓๔๓

ดำเนินการจัดพิมพ์ โดย

สำนักวิชาการและมาตรฐานการศึกษา

ISBN 978-616-395-846-4

ฉบับปรับปรุง (พิมพ์ครั้งที่ ๑)

พ.ศ. ๒๕๕๕

จำนวนพิมพ์ ๕๐,๐๐๐ เล่ม

พิมพ์ที่ โรงพิมพ์ตำรวจ

ถ.เศรษฐศิริ ดุสิต กรุงเทพฯ ๑๐๓๐๐

โทรศัพท์ ๐ ๒๖๖๘ ๒๘๑๑-๓

โทรสาร ๐ ๒๖๔๑ ๔๖๕๘

คำนำ

การพัฒนาส่งเสริมการจัดการศึกษาให้บรรลุผล ประการสำคัญที่ประเทศทั่วโลกต้องพัฒนา ก่อน คือ การเรียนรู้ภาษาประจำชาติ นอกจากจะเป็นการเรียนรู้เพื่อนำไปสู่การเรียนรู้อื่น ๆ ยังเป็นการเรียนรู้เพื่อการสื่อสารในชีวิตประจำวันด้วย

สำนักงานคณะกรรมการการศึกษาขั้นพื้นฐาน มีนโยบายส่งเสริมและพัฒนากิจการศึกษาระดับชาติ โดยให้ความสำคัญต่อการจัดการเรียนรู้ภาษาไทย ให้นักเรียนอ่านเขียนภาษาไทยได้ นอกจากเพื่อการเรียนรู้สาระการเรียนรู้อื่นๆ หรือเพื่อการสื่อสารในชีวิตประจำวันแล้ว ยังเป็นการเสริมสร้างความรักและความภาคภูมิใจในความเป็นชาติที่มีภาษาไทยเป็นภาษาประจำชาติ อย่างไรก็ตาม แต่ละภูมิภาคต่างมีภาษาไทยที่มีสำเนียงแตกต่างกันไป หรือมีภาษาท้องถิ่นที่แตกต่างกันด้วย เช่น ตามแนวชายแดนภาคเหนือมีภาษาชนเผ่า ภาคใต้มีภาษามลายู ภาคตะวันออกมีภาษาเขมร และภาคตะวันตกมีภาษาพม่าและภาษามอญ เป็นต้น

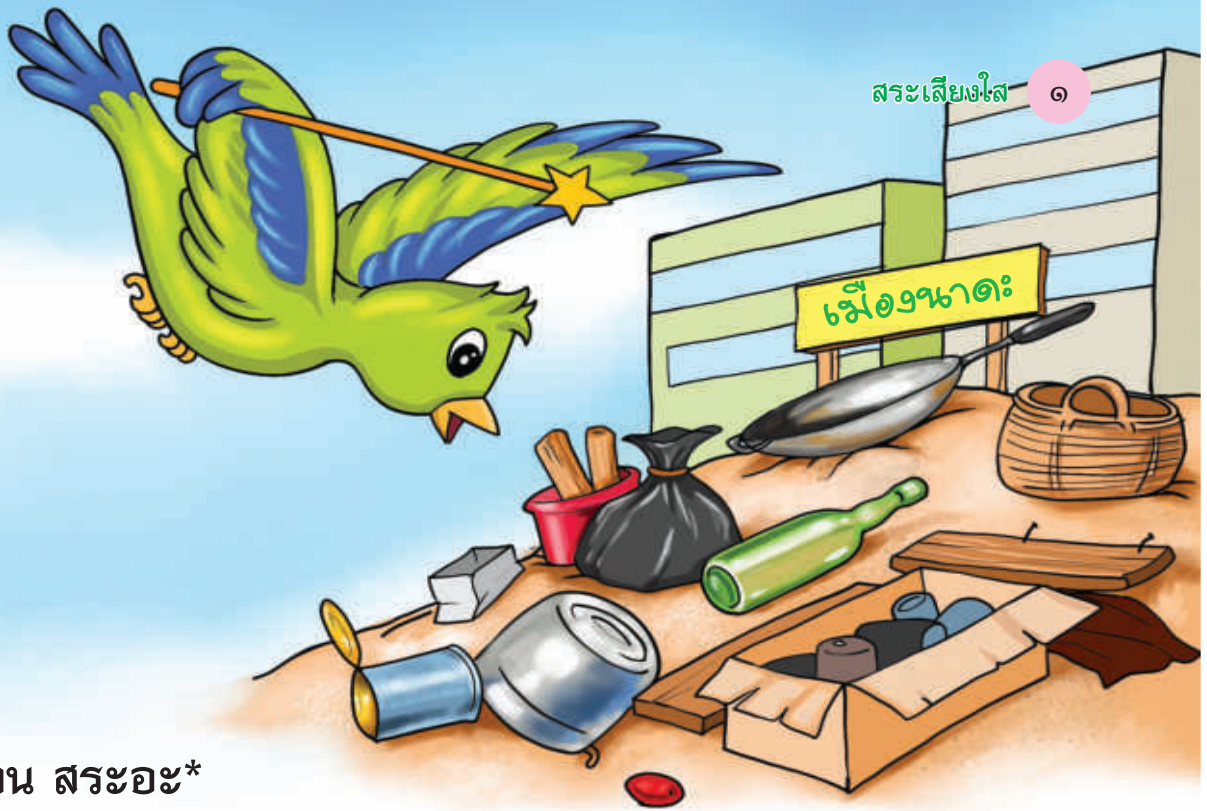
เมื่อปี ๒๕๕๘ สำนักงานคณะกรรมการการศึกษาขั้นพื้นฐาน ได้จัดทำหนังสือสาระการเรียนรู้พื้นฐาน ชุด พัฒนาทักษะภาษาไทย ตามโครงการพัฒนาการเรียนการสอนภาษาไทยในสถานศึกษา ภูมิภาค ๓ จังหวัดชายแดนภาคใต้ มีวัตถุประสงค์เพื่อพัฒนาทักษะภาษาไทยแก่เด็กนักเรียนที่ใช้ภาษามลายูถิ่นในพื้นที่จังหวัดปัตตานี ยะลา และจังหวัดนราธิวาส โดยจัดพิมพ์หนังสือสาระเสียงใส มีเนื้อหาให้นักเรียนเรียนรู้สาระในภาษาไทย และสามารถจำสละเหล่านั้น ได้รวดเร็วยิ่งขึ้น โดยแต่งเป็นนิทานประกอบสระแต่ละตัว ให้นักเรียนเรียนรู้อย่างสนุกสนานเพลิดเพลิน พร้อมทั้งสอดแทรกคติการดำเนินชีวิตตามบริบทท้องถิ่น มีภาพประกอบสวยงาม ให้ครูและผู้ปกครองใช้เป็นสื่อการเรียนรู้ ซึ่งสามารถใช้ได้ประสพผลดีมาแล้ว ในการนี้ จึงจัดพิมพ์ใหม่โดยออกแบบรูปเล่มและวาดภาพประกอบให้สอดคล้องกับพื้นที่จังหวัดชายแดนภาคเหนือที่มีนักเรียนใช้ภาษาชนเผ่า โดยแจกแก่นักเรียนสำหรับใช้เป็นสื่อการเรียนรู้และฝึกทักษะภาษาไทยเบื้องต้น

สำนักงานคณะกรรมการการศึกษาขั้นพื้นฐาน หวังเป็นอย่างยิ่งว่าหนังสือนี้จะเป็นประโยชน์ต่อการจัดการเรียนรู้ภาษาไทยในพื้นที่จังหวัดชายแดนภาคเหนือ เป็นไปอย่างมีประสิทธิภาพ หากมีข้อเสนอแนะ กรุณาแจ้งสำนักงานคณะกรรมการการศึกษาขั้นพื้นฐานเพื่อปรับปรุงแก้ไขให้สมบูรณ์ยิ่งขึ้นต่อไป



(นายการุณ สกุลประดิษฐ์)

เลขาธิการคณะกรรมการการศึกษาขั้นพื้นฐาน



นิทาน สระอะ*

นกน้อยใจดีไปเที่ยวเมืองนาอะ ในเมืองมีขยะมากมายในกองขยะ มีกระป๋องนม ถุงกะปิ กระทะผุ หม้อทะลุ ลังกระดาษ ฯลฯ นกน้อยใจดี ต้องการให้เมืองนาอะสะอาด จึงท่องคำว่า “อะ อะ อะ อะ อะ อะ อะ” ทันใดนั้น กองขยะ ก็กลายเป็นสวนดอกไม้ เด็ก ๆ ต่างชอบใจ นกน้อยใจดีจึงบอกให้เด็ก ๆ ที่ขยะ ในถังขยะ ตั้งแต่นั้นมา เมืองนาอะก็สะอาดและสวยงามน่าอยู่

ดูซิว่า คำใดสะกดด้วย สระ - อะ

* ในระดับปฐมวัย ครูหรือผู้ปกครองควรอ่านนิทานให้เด็กฟัง



ชวนสังเกตให้รอบคอบ



รูป

อะ

เสียง

อะ

สั้น

วิธีเขียน

เขียนข้างหลังพยัญชนะ

ตัวอย่าง

มะ ตะ ปะ ขยะ กระ กะ กระทะ

ชวนตอบท้ายนิทาน

๑. นกน้อยใจดีไปเที่ยวที่ใด

๒. ในเมืองนั้นเป็นอย่างไร

๓. มีอะไรอยู่ในกองขยะบ้าง

๔. นกน้อยใจดีสอนให้เด็กทำอะไร

๕. นักเรียนมีวิธีทำบ้านเมืองให้สะอาดได้อย่างไรบ้าง

ชวนอ่านลำนำ

สระ อะ*

เขียนสระอะ
จะ ละ มะ นะ ขยะ

ให้เขียนข้างหลังพยัญชนะ
อย่ารอช้าฝึกฝนอ่านเขียน

* อาจร้องเป็นเพลง โดยใช้ทำนองเพลง *คาริกิปีส* เป็นกิจกรรมการเรียนรู้ของนักเรียนได้



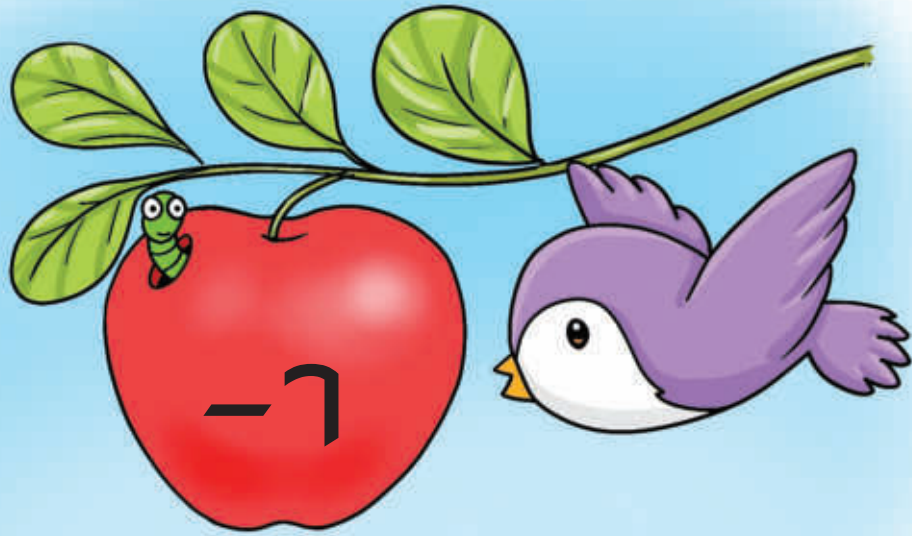
นิทาน สระอา

กาลครั้งหนึ่ง มีดาว ๓ ดวง ชื่อ จำ ฟ้า และหญ้า ทั้งสามเป็นเพื่อนกัน วันหนึ่งจำ ฟ้า และหญ้า ออกไปเล่นซ่อนหากับเมฆขาว มีกาดำบินมารังแกจำ ฟ้า และหญ้า พอกาดำรังแกจำ ฟ้า และหญ้าได้ ก็หัวเราะ “ฮ่า ฮ่า ฮ่า กา กา กา” จำ ฟ้า และหญ้า หนีกาดำไปหาพระราชา พระราชาขอให้ฟ้าผ่ากาดำ กาดำตกใจหน้าซีดทูลพระราชาว่า “อย่าให้ฟ้าผ่าฉันเลย ฉันขอสัญญาต่อไปนี่จะเป็นกาที่น่ารัก ไม่รังแกใคร”

ดูซิว่า คำใดสะกดด้วย สระ -า



ชวนสังเกตให้รอบคอบ



รูป

-า

เสียง

อา

ยาว

วิธีเขียน

เขียนข้างหลังพยัญชนะ

ตัวอย่าง

จำ ฟ้า หญ้า ราชา กาล ดาว

ชวนตอบท้ายนิทาน

๑. ดาว ๓ ดวง มีชื่อว่าอะไรบ้าง

๒. ใครมารั้งแสดาว ๓ ดวง

๓. ดาว ๓ ดวง หนีไปหาใคร

๔. กาดำสัญญากับพระราชาว่าอย่างไร

๕. นักเรียนรู้ไหม เด็กดีต้องมีนิสัยอย่างไร

ชวนอ่านลำนำ

สระ อา*

เขียนสระอา
ป่า ขา มา ทา ยา นำ

ให้เขียนข้างหลังพยัญชนะ
อย่ารอช้าฝึกฝนอ่านเขียน

* อาจารย์ร้องเป็นเพลง โดยใช้ทำนองเพลง *ดารีก็บัส* เป็นกิจกรรมการเรียนรู้ของนักเรียนได้



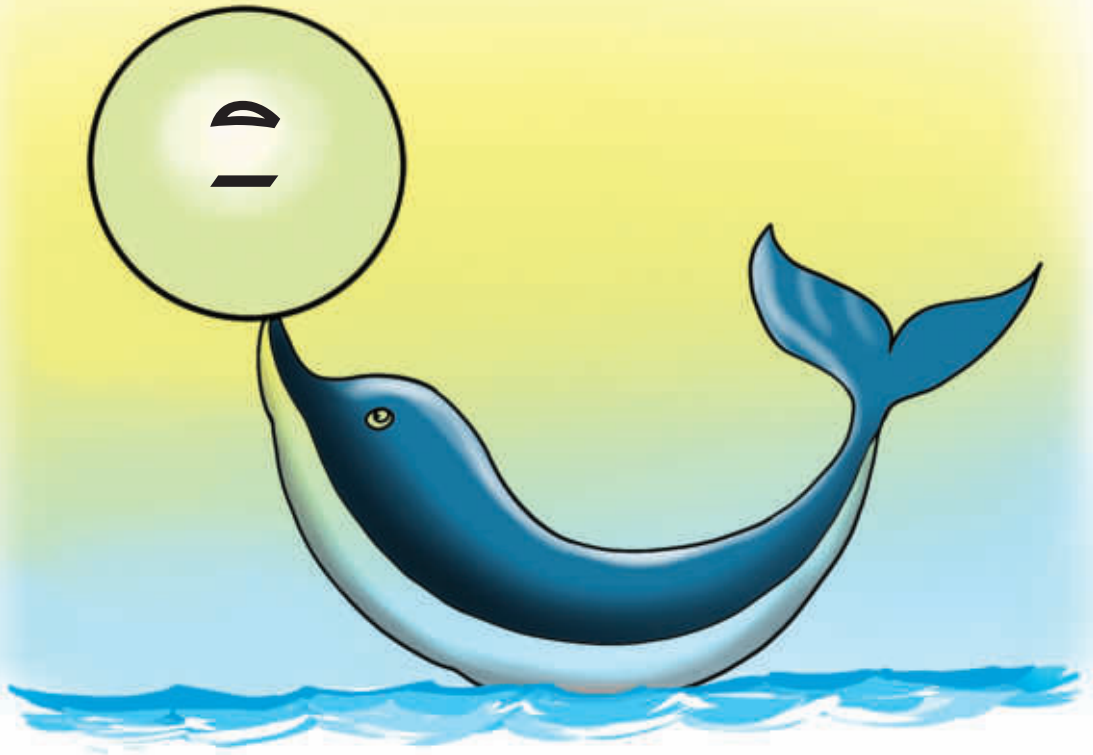
นิทาน สระอิ

ทุกคืนมีเสียงหัวเราะ อิ อิ อิ อิ ดังออกมาจากในถ้ำ นิธิเป็นเด็กอยากรู้อย่างยิ่งจึงแอบเดินไปดูที่หน้าถ้ำ เขาเห็นยายแก่ใส่ชุดดำ ยายแก่พูดว่า “เข้ามาสิ ในถ้ำมีของวิเศษ” นิธิตัดสินใจเดินเข้าไปใกล้อีกนิด ยายแก่ยิ้มให้แล้วจูงมือนิธิเข้าไปในถ้ำ ทันใดนั้นปากถ้ำก็ปิดลง ในถ้ำมืดมิดมองไม่เห็นอะไรเลย ได้ยินแต่เสียง อิ อิ อิ อิ นิธิตกใจกลัวจนตัวสั่น ตื่นขึ้นมาร้องให้ อ้อ! ฉันฝันไปนี่เอง อิ อิ อิ อิ

ดูซิว่า คำใดสะกดด้วย สระ ิ



ชวนสังเกตให้รอบคอบ



รูป

อิ

เสียง

อิ

สั้น

วิธีเขียน

เขียนข้างบนพยัญชนะ

ตัวอย่าง

อิ นิ ธิ สิ วิ ปิ ค มิ ยิน ยิ้ม

ชวนตอบท้ายนิทาน

๑. เสียง อี อี อี อี เป็นเสียงอะไร

๒. ยายแก่บอกว่ามีอะไรในถ้ำ

๓. ถ้านักเรียนเป็นนินจา นักเรียนจะเข้าไปในถ้ำหรือไม่ เพราะเหตุใด

๔. ถ้านินจาไม่ตื่นขึ้นมาก่อน นักเรียนคิดว่าเขาจะพบอะไรในถ้ำ

๕. นักเรียนเคยฝันเรื่องอะไรบ้าง

ชวนอ่านลำนำ

สระ อี*

สระอึจำไว้
จ ี ใ ปี ฑี เสียง อี เสียงสั้น

ให้เขียนข้างบน ให้เขียนข้างบน (ซ้ำ)
จดจำ จดจำ (ซ้ำ)

* อาจารย์เป็นเพลง โดยใช้ทำนองเพลง ดอกลั่นทม เป็นกิจกรรมการเรียนรู้ของนักเรียนได้



นิทาน สระอี

คืนนี้ลูกหมีชวนพี่แมวไปดูผีที่ในสวน
 ลุงปี่ ลูกหมีเดินจูงมือพี่แมว พอตีลุงปี่มานั่งเป่าปี่
 ได้ต้นจำปี ลูกหมีชี้มือไปที่ลุงปี่ แล้วบอกว่า
 “นี่คือผี” พี่แมวบอกว่า “ไม่ใช่ผี” ลูกหมีเห็น
 บนต้นไม้มีชะนี บอกพี่แมวว่า “นี่คือผี” พี่แมว
 บอกว่า “ไม่ใช่ผี” ลูกหมีเงยหน้าเห็นผีเสื้อ
 บินมา ลูกหมีบอกพี่แมวว่า “ตัวนี้แน่
 นี่คือผี” พี่แมวบอกว่า “ไม่ใช่ผี
 แต่มีชื่อว่าผีเสื้อ ผีเสื้อสวยมีหลายสี”
 ลูกหมีถามว่า “ผีกางเกงมีไหมพี่”
 พี่แมวถอนหายใจดังเฮ้อ!

ดูซิว่า คำใดสะกดด้วย สระ อี



ชวนสังเกตให้รอบคอบ



<p>รูป</p> <p>อี</p>	<p>เสียง</p> <p>อี</p> <p>ยาว</p>	<p>วิธีเขียน</p> <p>เขียนข้างบนพยัญชนะ</p>
----------------------	-----------------------------------	--

ตัวอย่าง

ผี คี ปี ปี่ ปู่ นี พี่ ลี หมี่

ชวนตอบท้ายนิทาน

๑. ลูกหมีชวนพี่แมวไปทำอะไร

๒. ลูกปี่ทำอะไรได้ต้นจำปี

๓. ลูกหมีคิดว่าใครเป็นผี

๔. นักเรียนคิดว่าผีเสื้อเป็นผีหรือไม่

๕. นักเรียนคิดว่าผีกางเกงมีหรือไม่

ชวนอ่านลำนำ

สระ อี*

จำไว้ว่าสระอี

บนพยัญชนะ
ปี่ ตี ลี ที (ซ้ำ)

ว่าสระอี เขียนไว้ข้างบน (ซ้ำ)

จดจำเอาไว้ให้ดี

สระอี เขียนไว้ข้างบน (ซ้ำ)

* อาจร้องเป็นเพลง โดยใช้ทำนองเพลง ข้าวโศดสาตี เป็นกิจกรรมการเรียนรู้ของนักเรียนได้

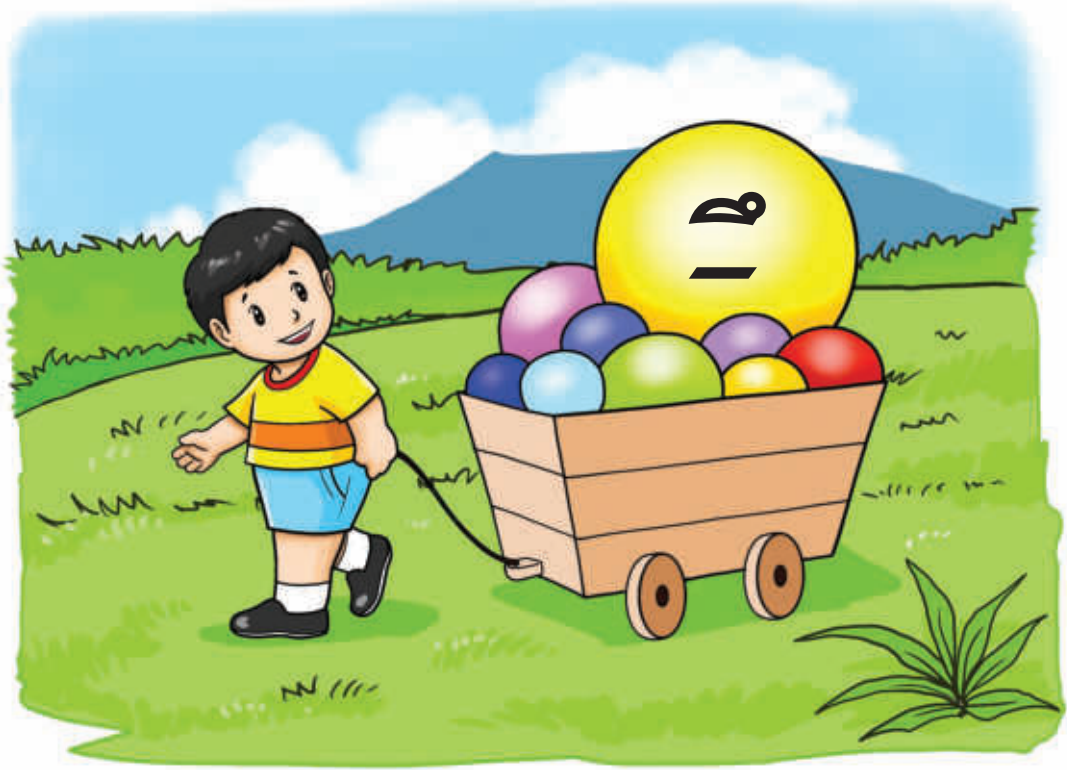
นิทาน สระอี

ทุกวันพ่อของนาที่นั่งเรือออกไปจับปลากลางแม่น้ำ ตอนดึก
พ่อจับปลาได้มาก วันหนึ่งพ่อพานาที่ออกไปฝึกจับปลา ลมพัด
ดั่งอ้ออิง นามีวินหัวเพราะเมาเรือ เคี้ยวปวดอึ เคี้ยวปวดฉี่ รู้สึก
อึดอัดจึงอาเจียนออกมา พ่อหัวเราะ หึ หึ แล้วหันหัวเรือกลับ
พ่ออุ้มขึ้นจากเรือ แม่ดึงตัวนาที่มากอด แล้วบอกว่า “ลูกยังเล็ก
ออกไปจับปลาไม่ได้” แม่ปูลือให้นาที่นอนพัก

ดูซิว่า คำใดสะกดด้วย สระ อี



ชวนสังเกตให้รอบคอบ



รูป

อ

เสียง

อ

สั้น

วิธีเขียน

เขียนข้างบนพยัญชนะ

ตัวอย่าง

อ หี ลึก ดึก นึก ฝึก หมึก มิน อัด

ชวนตอบท้ายนิทาน

๑. พ่อของนาที่มีอาชีพอะไร

๒. นาที่ไปทำอะไรกับพ่อ

๓. นาที่มีอาการอย่างไรเมื่อนั่งเรือ

๔. ทำไมนาที่ไม่ควรออกไปจับปลาในทะเล

๕. นักเรียนช่วยพ่อแม่ทำอะไรได้บ้าง





นิทาน สระอ้อ

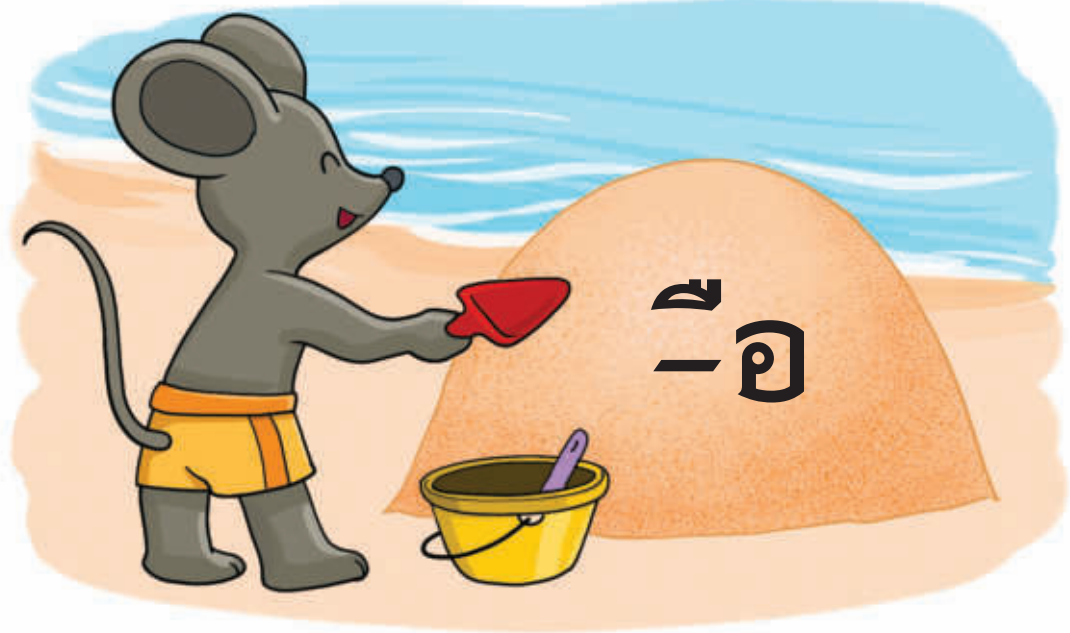


พี่ชื่อมาลี น้องชื่อมาลา ทั้งสองพี่น้องไม่คือ
แม่จึงซื้อหนังสือให้เป็นรางวัล มาลีเปิดอ่านเห็นรูปกิ้งกือ มาลาร้องดังอ้อ กิ้งกือ
มีมือเยอะแยะ พ่อบอกว่า “ไม่ใช่มือ มันคือขาของกิ้งกือ” มาลีบอกพ่อว่า
“อ้อ! รถไฟมีขาเยอะแยะเหมือนกิ้งกือ” พ่อบอก “ไม่ใช่” รถไฟไม่มีขา
มีแต่ล้อ” ดึกแล้วทุกคนเข้านอน มาลีตื่นเช้าเล่าให้พ่อฟัง “เมื่อคืนฝันเห็นกิ้งกือ
ใส่รองเท้าเยอะ” ทุกคนพากันหัวเราะ

ดูซิว่า คำใดสะกดด้วย สระ ๐



ชวนสังเกตให้รอบคอบ



รูป
อ

เสียง
อือ
ยาว

วิธีเขียน

เขียนข้างบนพยัญชนะ
และข้างหลังพยัญชนะ

ตัวอย่าง

ชื่อ คือ ชื่อ คือ มือ ลือ ตื่น กิน

ชวนตอบท้ายนิทาน

๑. มาลีกับมาลาเป็นเด็กอย่างไร

๒. แม่ให้อะไรเป็นรางวัล

๓. กิ่งก้อมีลักษณะเป็นอย่างไร

๔. เราชอบเปรียบกิ่งก้อมีเหมือนกับสิ่งใด

๕. นักเรียนได้ประโยชน์อะไรจากหนังสือบ้าง

ชวนอ่านลำนำ

สระ อี สระ อือ*

อือ อือ อือ อือ อือ อือ มือ ถือ ชือ คือ หรือ
สระอือ สระอือ เป็นสระเสียงยาว สระอือ นั้นออกเสียงสั้น อี ฉี คี รี บี ซี
จำไว้ สระอือ เสียงสั้น (ซ่า)

* อาจร้องเป็นเพลง โดยใช้ทำนองเพลง จิงเกิลเบล เป็นกิจกรรมการเรียนรู้ของนักเรียนได้



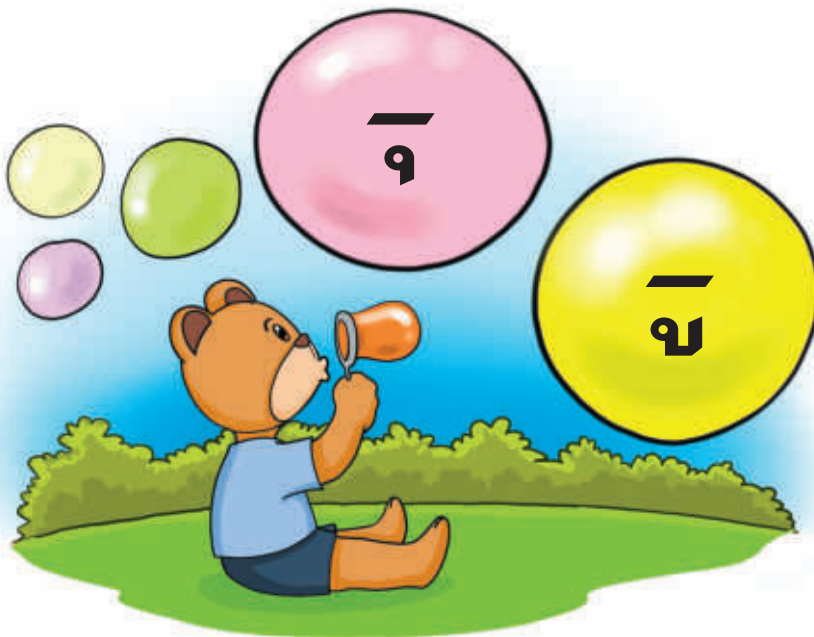
นิทาน สระอุ สระอู

เด็กชายจิ้งูกับเด็กหญิงป่ากู่ ทั้งคู่เป็นพี่น้องกัน จิ้งูเป็นพี่ชาย ป่ากู่เป็นน้องสาว สองพี่น้องไปดูปู่ที่ชายทะเล จิ้งูยืนดูปูวิ่งลงรู ป่ากู่เห็นงูคู้ฟูฟู ป่ากู่ตกใจ จิ้งูได้ไม้ผุมาไล่่ง งูไม่สู้ หนีเข้ากอหญ้า จิ้งูงมือน้องกลับบ้านเล่าเรื่องงูให้แม่ฟัง วันรุ่งขึ้น ป่ากู่ไปโรงเรียนเล่าเรื่องงูกับปู่ให้ครูและเพื่อนฟัง ครูเอารูปงูมาให้นักเรียนดู

ดูซิว่า คำใดสะกดด้วย สระ ู สระ อู



ชวนสังเกตให้รอบคอบ



<p>รูป</p> <p>—</p> <p>อ</p>	<p>เสียง</p> <p>อู</p> <p>สั้น</p>	<p>วิธีเขียน</p> <p>เขียนข้างใต้พยัญชนะ</p>
------------------------------	------------------------------------	---

ตัวอย่าง

อู อู อู อู อู อู อู อู

<p>รูป</p> <p>—</p> <p>อู</p>	<p>เสียง</p> <p>อู</p> <p>ยาว</p>	<p>วิธีเขียน</p> <p>เขียนข้างใต้พยัญชนะ</p>
-------------------------------	-----------------------------------	---

ตัวอย่าง

อู่อู อู่อู อู่อู อู่อู อู่อู อู่อู อู่อู อู่อู

ชวนตอบท้ายนิทาน

๑. จินุ่กับป่ากู่เป็นอะไรกัน

๒. จินุ่กับป่ากู่ไปคูอะไร

๓. ทำไมป่ากู่จึงร้องไห้

๔. ปูกับงูต่างกันอย่างไร

๕. ถ้านักเรียนเห็นงู นักเรียนควรทำอย่างไร

ชวนอ่านสำเนา

สระ อู สระ อุ*

สระอูเสียงสั้น วางใต้พยัญชนะ จู ดู ปู ลู ครูสอนเชอต้องจดจำ
สระอูเสียงยาว วางใต้พยัญชนะ ขู งู คู ูรู้ ครู ขู สู้ ปู ู ฟู

* อาจร้องเป็นเพลง โดยใช้ทำนองเพลง ร้องเงิ่ง เป็นกิจกรรมการเรียนรู้ของนักเรียนได้

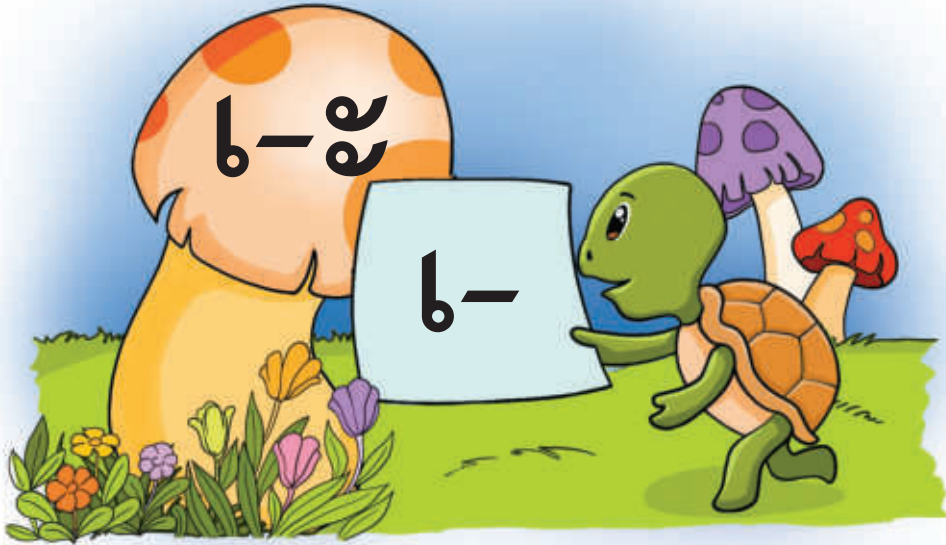
นิทาน สระเอะ สระเอ

หมีน้อยชื่อจ๊ะเอ้ เป็นหมีน่ารักไม่เกะกะเกร วันนีหมีน้อย แต่งชุดเท่สะพายเป้ สวมหมวกใบเก๋ ไปเดินเล่นที่ชายหาด จ๊ะเอ้เห็น ปูขาเกเดินเลไปเฉมา เทียงแล้วหมีน้อยรู้สึกหิว จึงเดินไปซื้อไก่สะเต๊ะ กินกับข้าวอัดที่ทำจากข้าวละ ะ ้อโฮเฮะ! อร์่อยจริง ะ ตอนบ่ายฝนตกลงมาทำให้พื้นดินละอะะะ จ๊ะเอ้จำคำแม่บอกว่า “อย่าเดินตากฝน เดี่ยวไม่สบาย”

ดูซิว่า คำใดสะกดด้วย สระ เอ-ะ สระ เอ-



ชวนสังเกตให้รอบคอบ



รูป เ-ะ	เสียง เอะ สั้น	วิธีเขียน เขียนข้างหน้าและข้างหลังพยัญชนะ
-------------------	----------------------	--

ตัวอย่าง
กะ เต๊ะ เละทะะ เฮะ

รูป เ-	เสียง เอ ยาว	วิธีเขียน เขียนข้างหน้าพยัญชนะ
------------------	--------------------	-----------------------------------

ตัวอย่าง
เอ้ เกร เก้ เซ เป้ เป๋ เท่

ชวนตอบท้ายนิทาน

๑. จ๊ะเอ๋คือใคร

๒. จ๊ะเอ๋แต่งตัวอย่างไร

๓. ปูขาเกเดินอย่างไร

๔. แม่สอนจ๊ะเอ๋ว่าอย่างไร

ชวนอ่านลำนํ้า

สระ เอะ*

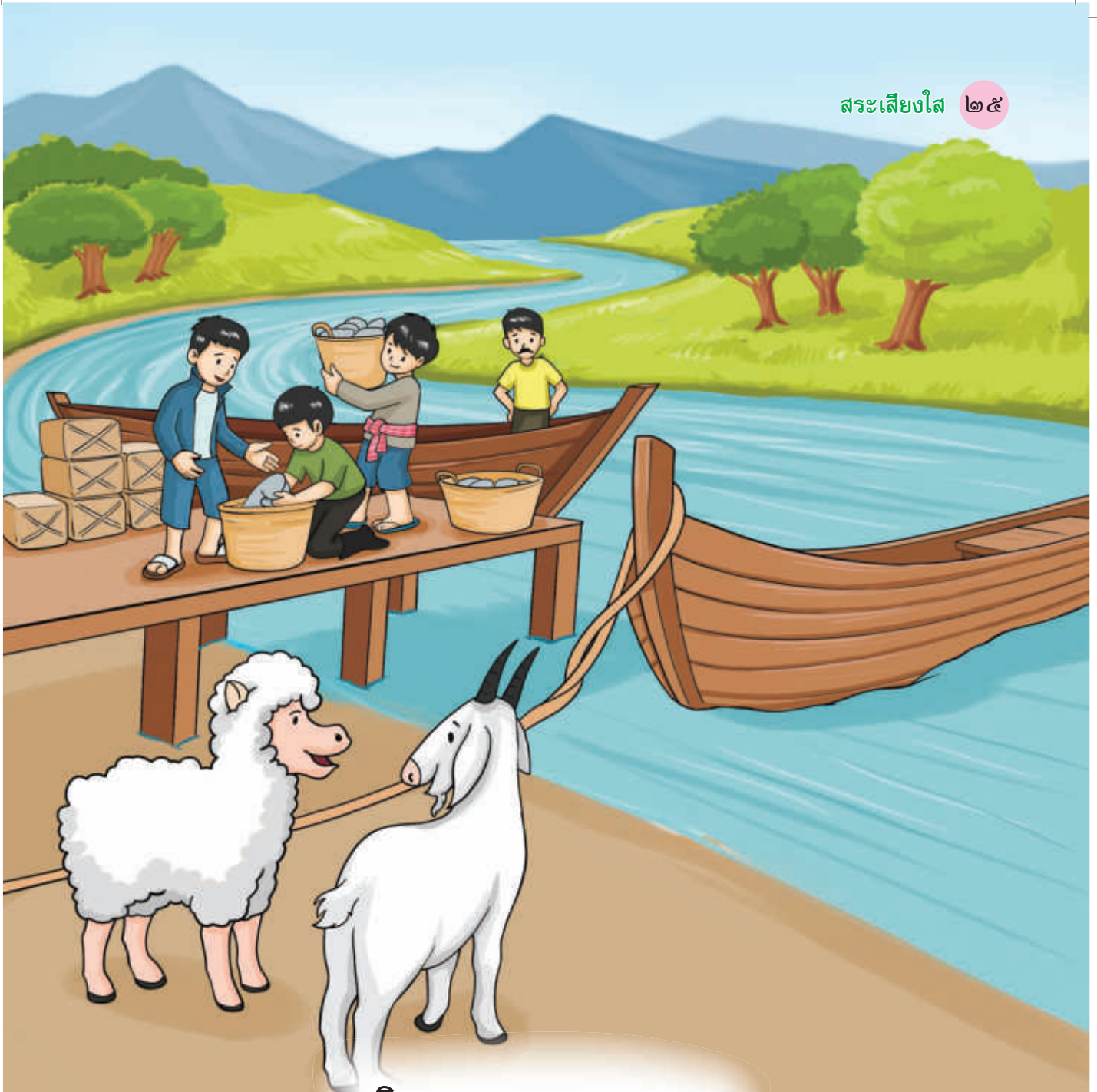
สระเอะ เสียงสั้น (ซั๋)	เอ เสียงยาว (ซั๊)
ฝึกเขียนอ่านสระเอะ (ซั๋)	ละ เตะ เทะ (ซั๊)

สระ เอ**

สระเอ เอ๋ย ๆ ๆ สระเอ เอย	สระเอ วางไว้แห่งใด (ซั๊)
วางไว้ข้างหน้าพยัญชนะนั้นไฉ	
สระเอ เอ๋ย ๆ ๆ สระเอ เอย	เปล เฆ เก เร เส เพล (ซั๊)
คำสระเอจำให้ขึ้นใจ	

* อาจร้องเป็นเพลง โดยใช้ทำนองเพลง *นิ้วโป้งอยู่ไหน* เป็นกิจกรรมการเรียนรู้ของนักเรียนได้

** อาจร้องเป็นเพลง โดยใช้ทำนองเพลง *ภูกินหาง* เป็นกิจกรรมการเรียนรู้ของนักเรียนได้

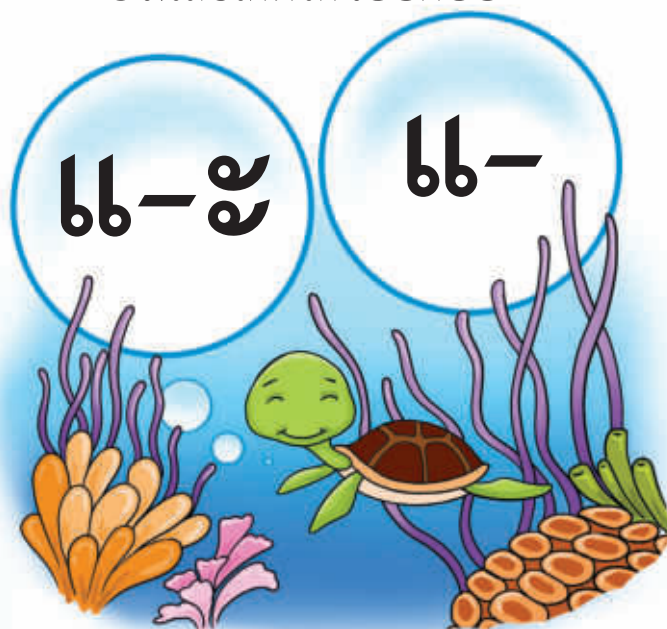


นิทาน สระแอะ สระแเอ

แกะชวนแพะไปเดินเล่นใกล้แพปลา แพะเห็นคนเอาปลาแช่น้ำแข็ง แพะบอกแกะว่าพวกเขามีความอดทนไม่ท้อแท้ ถ้าคนไม่ทำงานก็แย่แน่ ๆ แพะถามแกะว่า “นั่นอะไร” แกะตอบว่า “อ้อ! เขาเรียกว่า เรืออีแปะ” และเดินลงไปดูเรือ แพะลื่นล้มลงเพราะพื้นแฉะ แพะร้องเบะ เบะ แกะรีบเดินไปช่วยแพะขึ้นมา แพะพูดกับแกะว่า “ขอบใจนะ”

ดูซิว่า คำใดสะกดด้วย สระ แ-ะ สระ แ-เ

ชวนสังเกตให้รอบคอบ



<p>รูป</p> <p>แ-ะ</p>	<p>เสียง</p> <p>แอะ สั้น</p>	<p>วิธีเขียน</p> <p>เขียนข้างหน้าและข้างหลังพยัญชนะ</p>
------------------------------	----------------------------------	---

ตัวอย่าง

แกะ แคะ แบะ เพะ ทะ และ

<p>รูป</p> <p>แ-</p>	<p>เสียง</p> <p>แ ยาว</p>	<p>วิธีเขียน</p> <p>เขียนข้างหน้าพยัญชนะ</p>
-----------------------------	-------------------------------	--

ตัวอย่าง

แก แะ แพ แย้ แ้ แล แน้

ชวนตอบท้ายนิทาน

๑. แกะชวนแพะไปทำอะไร

๒. แพะเห็นอะไรที่แพปลา

๓. เกิดอะไรขึ้นเมื่อแพะเดินไปดูเรือ

๔. เรืออีแปะมีลักษณะอย่างไร

๕. ถ้านักเรียนเห็นเพื่อนลั่นลัม นักเรียนจะอย่างไร

ชวนอ่านลำนำ

สระ แอะ*

เสียงสระแอะ เสียงสระแอะ เสียงสั้นตรงข้ามกับแอะ (ซ้ำ)
เสียงสระแอะ เสียงสระแอะ แกะ แวะ แพะ แนะ และ ตะ (ซ้ำ)

สระ แอ**

เสียงสระแอะ เสียงสระแอะ เสียงยาวตรงข้ามกับแอะ (ซ้ำ)
เสียงสระแอะ เสียงสระแอะ แล แท้ แก่ แม่ แป้ แซ่ (ซ้ำ)

* ** อาจารย์ร้องเป็นเพลง โดยใช้ทำนองเพลง ลูกกบตัวน้อย เป็นกิจกรรมการเรียนรู้ของนักเรียนได้

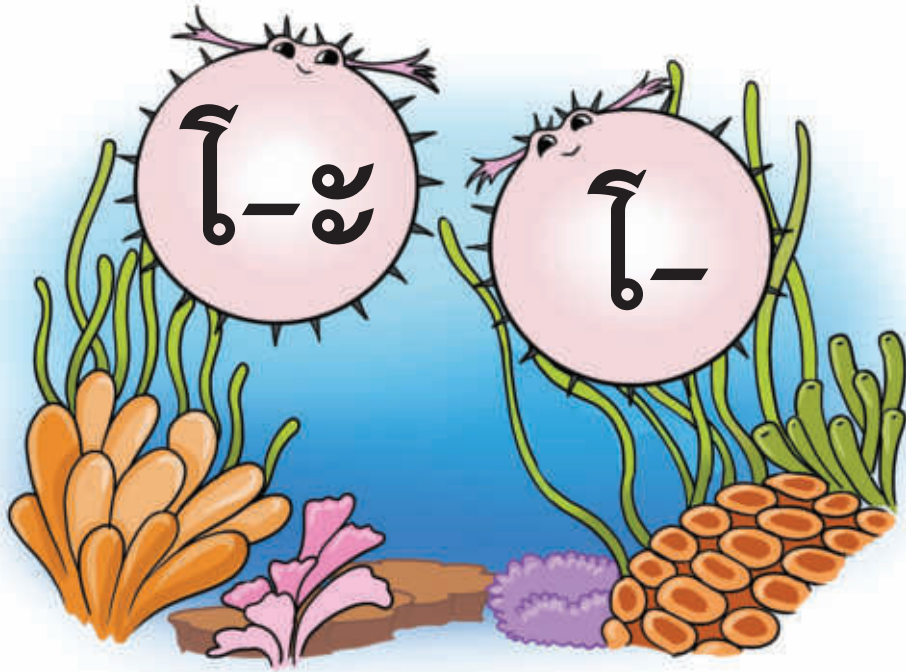
นิทาน สระโอะ สระโอ

โจ้กับจ้อเป็นชาวประมง มีเรือไ้หาปลา วันหนึ่งเขาออกเรือไปจับปลา ได้ปลาตัวโต ๆ เมื่อเรือถึงริมฝั่ง โจ้ถือปลาเดินไปเหยียบกะลาแตกดังโพละ เขาตกใจร้องโหย้! จ้อหัวเราะ โจ้ไม่โกรธแต่โมโหตัวเอง แล้วหันมาบอกจ้อว่า “ไม่ควรหัวเราะผู้อื่น” แล้วทั้งสองก็นำปลาไปวางขายบนโต๊ะจนหมด โจ้พูดว่า “โโฮโโฮ! วันนี้ขายปลาได้เงินมากโข พรุ่งนี้พวกเราออกเรือไปจับปลากันอีกนะ”

ดูซิว่า คำใดสะกดด้วย สระ โอะ สระ โอ-



ชวนสังเกตให้รอบคอบ



<p>รูป โ-ะ</p>	<p>เสียง โอะ สั้น</p>	<p>วิธีเขียน เขียนข้างหน้าและข้างหลังพยัญชนะ</p>
--------------------	-------------------------------	--

ตัวอย่าง
โโต๊ะ โพละ โชะ

<p>รูป โ-</p>	<p>เสียง โ ยาว</p>	<p>วิธีเขียน เขียนข้างหน้าพยัญชนะ</p>
-------------------	----------------------------	---

ตัวอย่าง
โช โต โมโห โอโโฮ โกรธ

ชวนตอบท้ายนิทาน

๑. โจ้กับจ้อ มีอาชีพอะไร

๒. ทั้งสองใช้เรืออะไรจับปลา

๓. โจ้เหยียบอะไรแตกคังโพละ

๔. พรุ่งนี้โจ้กับจ้อจะไปไหน

ชวนอ่านลำนำ

สระ โอะ*

สระโอะ ออกเสียงคู่สระโอะ (ซ้ำ) โอะ เสียงสั้น จำไว้ โอะ นั้น
เสียงยาว จดจำคำ โปะ โตะ โปะ โผละ โพละ (ซ้ำ)

สระ โอ**

สระโอะเสียงยาว สระโอะเสียงยาว วางตรงไหน วางตรงไหน
วางไว้ข้างหน้าเร็วไว (ซ้ำ) โค โคล่ โต (ซ้ำ)

* อาจร้องเป็นเพลง โดยใช้ทำนองเพลง *มองทำไม* เป็นกิจกรรมการเรียนรู้ของนักเรียนได้

** อาจร้องเป็นเพลง โดยใช้ทำนองเพลง *นิ้วโป้งอยู่ไหน* เป็นกิจกรรมการเรียนรู้ของนักเรียนได้

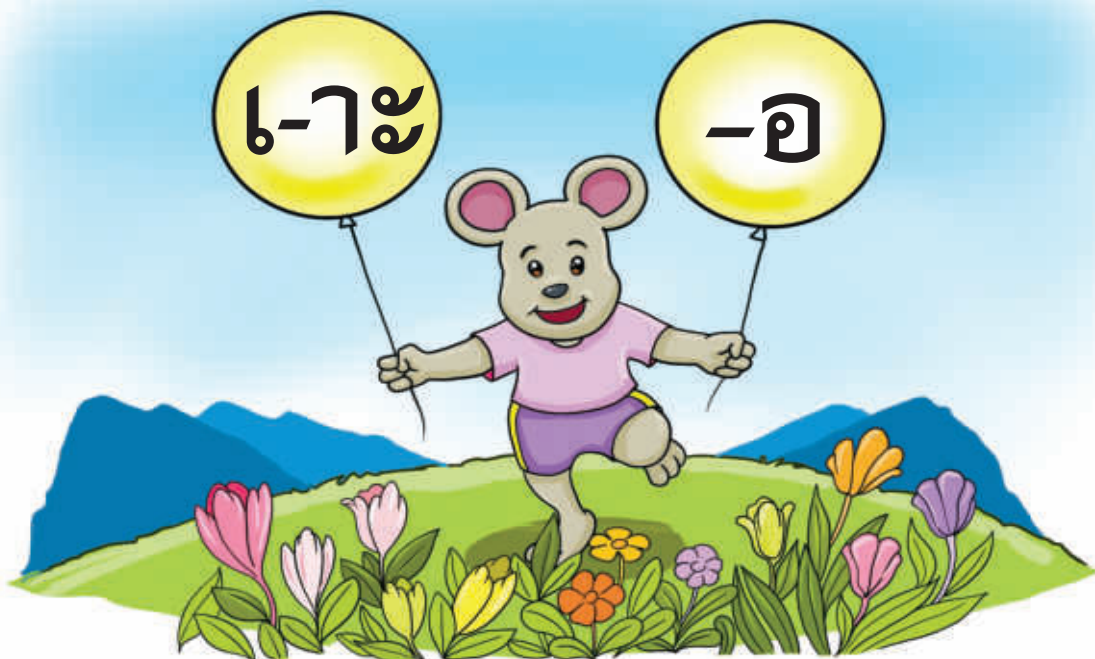
นิทาน สระเอาะ สระออ

อาเพ่ไปยกยอ อามู่ไปทอผ้า อาเพ่ อามู่ กลับมาพาน่อซอไปดูนกเงือก
ที่ป่าทีลอเร อามู่เอาข้าวกับไก่ก้อและใส่ห่อไปด้วย น่อซอเห็นนกเงือก
เกาะบนกิ่งไม้ น่อซอถาม “นกเหาะได้ไหม” อาเพ่หัวเราะตอบว่า “นกบินไม่ใช่
นกเหาะ” อาเพ่เล่าว่า “แม่นกหาโพรงไม้เหมาะ ๆ ไว้เป็นบ้าน แม่นก
ใช้ขนตัวเองมารองแทนเบาะให้ลูกนกนอน พ่อนกหาอาหารมาให้ลูกนก
และแม่นกกิน ครอบครัวนกเงือกรักกันไม่ทะเลาะกัน” น่อซอไม่แง
อาเพ่ให้น่อซอขี่คอเดินกลับบ้าน น่อซอบอกว่า
ครอบครัวของเราที่รักกัน

ดูซิว่า คำใดสะกดด้วย สระ -เอาะ สระ -ออ



ชวนสังเกตให้รอบคอบ



รูป เ-าะ	เสียง เอาะ สั้น	วิธีเขียน เขียนข้างหน้าและข้างหลังพยัญชนะ
--------------------	-----------------------	--

ตัวอย่าง
เกาะ เาะาะ เาะาะ เปาะ เาะาะ เาะาะ เาะาะ เาะาะ เาะาะ

รูป -อ	เสียง ออ ยาว	วิธีเขียน เขียนข้างหลังพยัญชนะ
------------------	--------------------	-----------------------------------

ตัวอย่าง
กอ กอ งอ ทอ พ่อ ยอ รอ ห่อ

ชวนตอบท้ายนิทาน

๑. อาเฟ้และอามู่ไปทำอะไร

๒. อาเฟ้กับอามู่พาน่อชอไปไหน

๓. บ้านของนกเงือกเป็นอย่างไร

๔. นักเรียนชอบครอบครัวของนกเงือกหรือไม่ เพราะเหตุใด

ชวนอ่านลำนำ

สระ เอะ*

เรามาอ่านเขียนสระเอะ สระเอะเสียงสั้นไม่ยาว
ลองดูอ่านง่ายไม่ยาก เาะ เมาะ เยาะ อ่านง่ายไม่ยาก

สระ ออ*

ออ ออ ออ ออกเสียงว่า ออ สระเสียงยาว เรามาเขียนอ่านกัน
อ่านเขียนทุกวัน ทอ รอ มอ ยอ

* อาร้องเป็นเพลง โดยใช้ทำนองเพลง *บุงกาคะ* เป็นกิจกรรมการเรียนรู้ของนักเรียนได้

** อาร้องเป็นเพลง โดยใช้ทำนองเพลง *ม้าย่อง* เป็นกิจกรรมการเรียนรู้ของนักเรียนได้

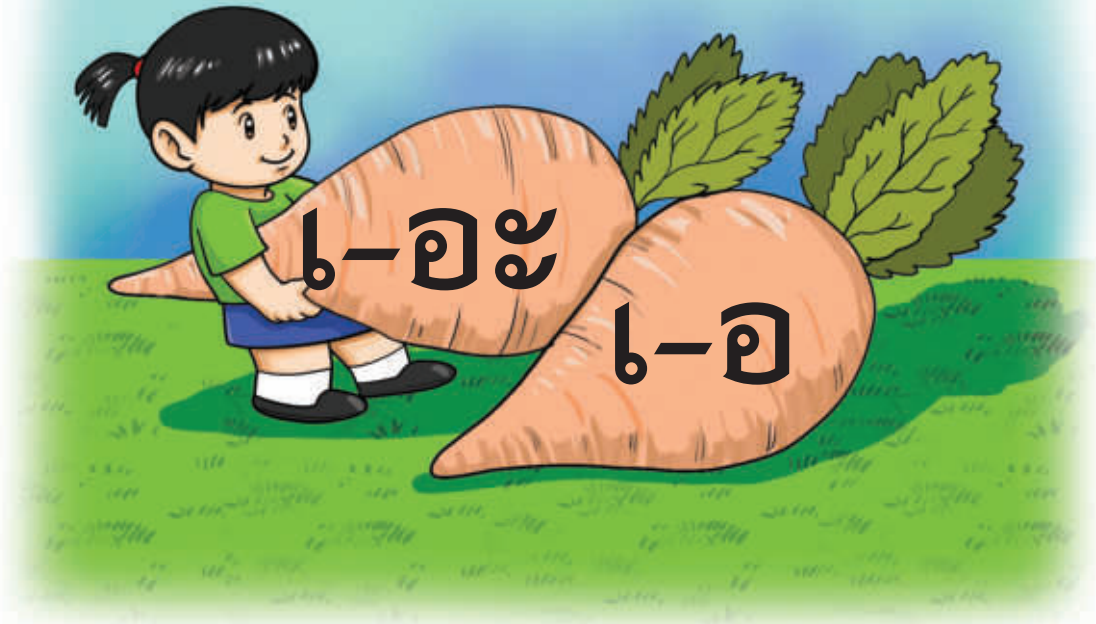


นิทาน สระเออะ สระเออ

เจ้าตัวสะอาดเป็นที่รักของเด็ก ๆ เด็กทุกคนเรียกเจ้าตัวสะอาดว่า “เจ้าเบอร์ ๑” วันนี้เธอมาที่หมู่บ้านเจอะเจอเด็กเยอะเยอะ เด็กเล่นซังกะแยง ในสนามที่เฉอะแฉะ เสื้อผ้าของเด็ก ๆ เลอะเทอะเประอะเปื้อนสกปรก เจ้าเบอร์ ๑ ร้องดัง เฮ้อ! แล้วเอาดาวทองซึ่งไปที่ตัวเด็ก ๆ ทันใดนั้น เนื้อตัว เสื้อผ้าของเด็ก ๆ ก็สะอาด เด็ก ๆ ดีใจวิ่งเข้าไปหาเจ้าเบอร์ ๑ แล้วกล่าวคำว่า ขอบคุณครับ ขอบคุณค่ะ

ดูซิว่า คำใดสะกดด้วย สระ เอ-อะ สระ เอ-อ

ชวนสังเกตให้รอบคอบ



รูป เอ-อะ	เสียง เออะ สั้น	วิธีเขียน เขียนข้างหน้าและข้างหลังพยัญชนะ
---------------------	-----------------------	--

ตัวอย่าง
เออะ เอะอะ เยอะ เลอะเทอะ

รูป เอ-อ	เสียง เออ ยาว	วิธีเขียน เขียนข้างหน้าและข้างหลังพยัญชนะ
--------------------	---------------------	--

ตัวอย่าง
เออ เอะ เผลอ เอื้อ เบอรั

ชวนตอบท้ายนิทาน

๑. เด็ก ๆ เรียกเจ้าตัวสะอาดว่าอะไร

๒. เจ้าตัวสะอาดทำอะไรให้เสื้อผ้าของเด็ก ๆ สะอาด

๓. นักเรียนมีวิธีทำให้เสื้อผ้าสะอาดได้อย่างไร

๔. นักเรียนเล่นชักเย่อเป็นหรือไม่ เล่นอย่างไร

ชวนอ่านลำนำ

สระ เออะ, สระ เออ*

สระเออ ออกเสียงกู่ สระเออะ (ซ้า) เออะ เสียงสั้น จำไว้ เอ
นั้นเสียงยาว

เออะ เออะ เออ เออ เธอ เประะ เละะ เทอะ (ซ้า)

* อาจารย์ร้องเป็นเพลง โดยใช้ทำนองเพลง *มองทำไม* เป็นกิจกรรมการเรียนรู้ของนักเรียนได้



นิทาน สระเอี๊ยะ สระเอี๊ย

วันนี้เป็นวันรักป่า สิงโตเจ้าป่าจัดให้มีกีฬาชนเผ่า ผุงสัตว์ตัวน้อย ๆ ตีใจรีบ ตื่นนอนไม่งัวเงีย ลูกไก่ป่ารีบตื่นมาคุยแจ้หาอาหาร เสือน้อยก็รีบเลียขนให้สะอาด กระต่ายแสนสวย ๓ ตัว ชื่อ เปี้ย เชี้ย และเตี้ย สวมรองเท้าเกี๊ยะมาเต้นเปิดงาน ได้เวลาแข่งขัน เพื่อน ๆ ปรบมือ ร้องเพลงเสียงดัง ตอนเย็นเต้าน้อยเสียใจร้องไห้ เพราะวิ่งแพ้ กระต่ายน้อยทั้งสามบอกเต้าน้อยว่า “วิ่งแพ้ไม่เป็นไร ขอให้เรามีน้ำใจ เป็นนักกีฬา ปีน้ามาวิ่งแข่งใหม่ละ” เต้าน้อยยิ้มแล้วเดินกลับบ้าน

ดูซิว่า คำใดสะกดด้วย สระ เอี๊ยะ สระ เอี๊ย



ชวนสังเกตให้รอบคอบ



<p>รูป เียะ</p>	<p>เสียง เอียะ สั้น</p>	<p>วิธีเขียน เขียนข้างหน้า ข้างบน และข้างหลังพยัญชนะ</p>
----------------------------	---------------------------------	--

ตัวอย่าง
เกียะ เปียะ เปรียะ เฝียะ เพียะ

<p>รูป เีย</p>	<p>เสียง เอีย ยาว</p>	<p>วิธีเขียน เขียนข้างหน้า ข้างบน และข้างหลังพยัญชนะ</p>
---------------------------	-------------------------------	--

ตัวอย่าง
เจีย เลีย เฌีย เปีย เสีย เซียร์ เพรียง

ชวนตอบท้ายนิทาน

๑. สิงโตเจ้าป่าจัดให้มีกีฬาชนเผ่าในวันใด
๒. เป็ย เชี้ย และเคี้ย มีความสามารถด้านใด
๓. เวล่านักเรียนร้องเพลงพร้อมเพรียงกัน นักเรียนรู้สึกละอย่างไร
๔. นักเรียนชอบร้องเพลงเชียร์หรือไม่ เพราะเหตุใด
๕. ถ้านักเรียนวิ่งแข่งกันแล้วแพ้ นักเรียนจะทำอย่างไร

ชวนอ่านลำนํ้า

สระ เอียะ*

สระเอียะ คู่กับ สระเอีย แต่มีเสียงสั้น หนูจงจำ จำคำสระเอียะกัน
มีไม่กี่คำ จำให้ดี เขียนไม่ยากหรอก จดจำคำ สองสามคำ เป็ยะ เปรี้ยะ
เกี้ยะ (ซ่า)

สระ เอีย**

สระเอีย เสียงยาว เรามาฝึกอ่านเขียน อ่านคำสระเอีย เมีย เตี้ย
เป็ย เสี้ย เพ็ลย

อ่านคำสระเอีย เรามาฝึกอ่านเขียน อ่านคำสระเอีย เมีย เตี้ย เป็ย
เสี้ย เพ็ลย

* อาจารย์ร้องเป็นเพลง โดยใช้ทำนองเพลง *คู่กัด* เป็นกิจกรรมการเรียนรู้ของนักเรียนได้

** อาจารย์ร้องเป็นเพลง โดยใช้ทำนองเพลง *ทะเลแสนงาม* เป็นกิจกรรมการเรียนรู้ของนักเรียนได้

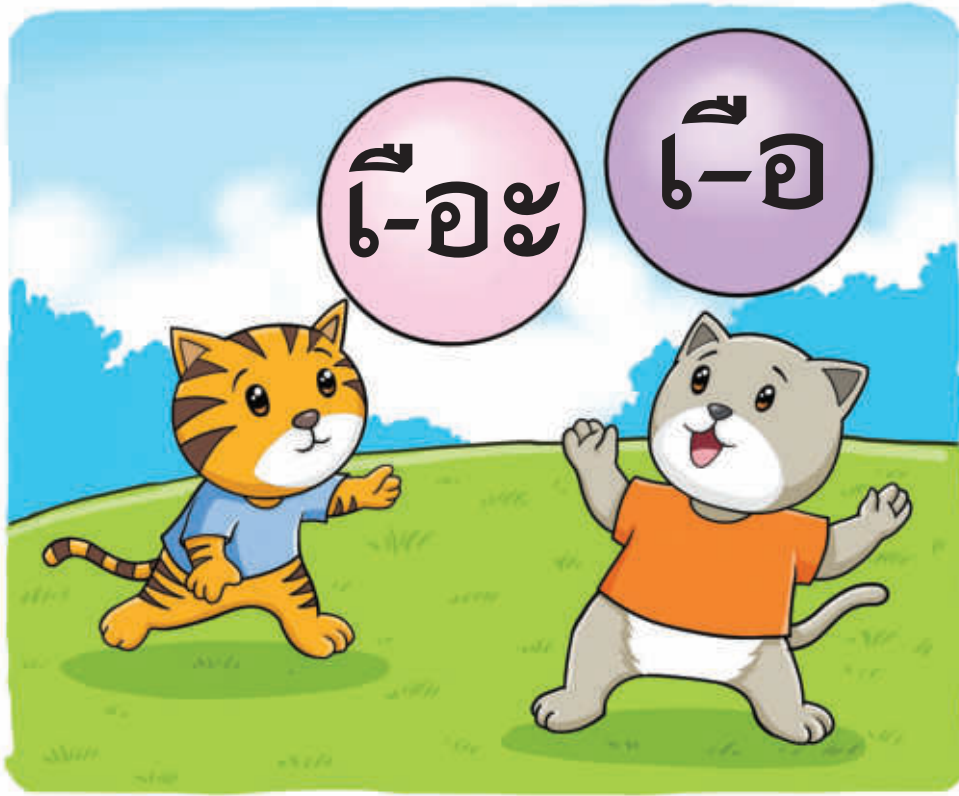
นิทาน สระเอื้อะ สระเอื้อ

บ๊ายนี้คุณครูพานักเรียนไปเที่ยวงานแข่งเรือที่แม่น้ำเมย
 เด็ก ๆ เดินไปเป็นแถวเหมือนรถไฟ จะแน่เห็นในร้านมีของขายหลายอย่าง
 เช่น ตุ๊กตาเสื้อ เสื้อ และเสื้อลายต่างๆ บางร้านก็มีตู้ปลา จะแน่ซื้อฟิ่งครู
 ไม่ซุกซน นาที่ซื้อมะม่วงใส่พริกกับเกลือและซื้อมะเขือไปให้แม่ จะแน่ยืนดู
 เขาแข่งเรือ อากาศร้อนจนเหงื่อไหล จะแน่พูดกับนาที่ว่ามาเที่ยวสนุกดีไม่เบื่อเลย
 จะแน่กับนาที่ขอบคุณคุณครูเมื่อเดินกลับมาถึงโรงเรียน

ดูซิว่า คำใดสะกดด้วย สระ เอื้อะ สระ เอื้อ



ชวนสังเกตให้รอบคอบ



<p>รูป เออะ</p>	<p>เสียง เออะ สั้น</p>	<p>วิธีเขียน เขียนข้างหน้า ข้างบน และข้างหลังพยัญชนะ (ไม่พบคำที่ใช้สระนี้)</p>
----------------------------	--------------------------------	--

<p>รูป เอือ</p>	<p>เสียง เอือ ยาว</p>	<p>วิธีเขียน เขียนข้างหน้า ข้างบน และข้างหลังพยัญชนะ</p>
----------------------------	-------------------------------	--

ตัวอย่าง
เรือ เสือ เสือ เสือ เชื้อ เปื้อ เกลื้อ

ชวนตอบท้ายนิทาน

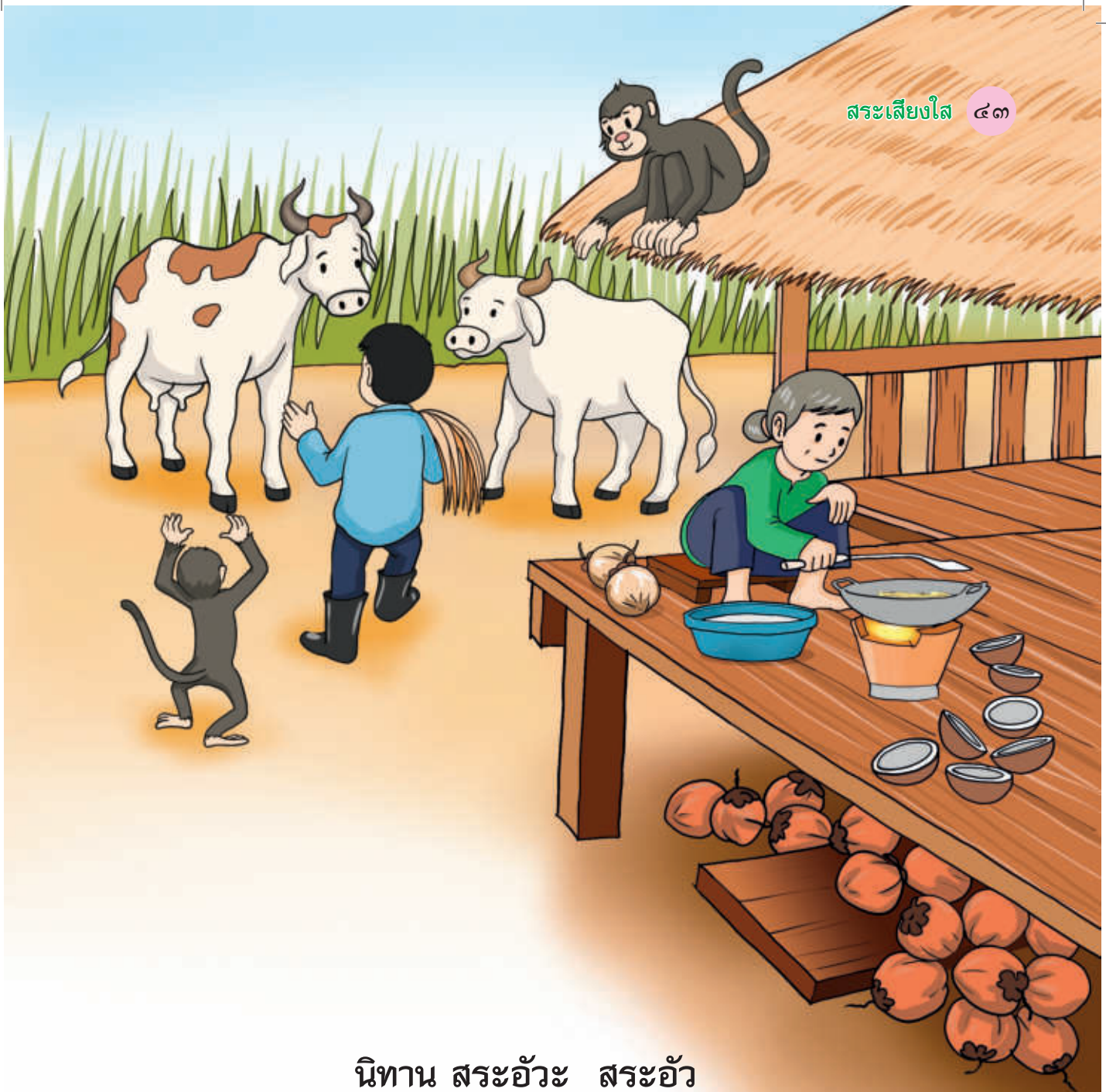
๑. การแข่งขันเรือจัดขึ้นที่ไหน
๒. จะแน่เห็นอะไรในร้านขายของบ้าง
๓. ถ้านักเรียนไปกับจะแน่ นักเรียนจะซื้ออะไร
๔. จะแน่ชอบงานแข่งเรือหรือไม่
๕. งานแข่งเรือมีอะไรให้ดูบ้าง

ชวนอ่านลำนำ

สระ เอือะ สระ เอือ*

สระเอือ เอือ ๆๆ สระเอือเอือ เสียงยาวตรงข้ามกับ เอือะ (ซ้ำ)
มี เสือ เสือ เสือ เหนือ เนื้อ เรือ เกลือ (ซ้ำ)

* อาจร้องเป็นเพลง โดยใช้ทำนองเพลง ภูกินหาง เป็นกิจกรรมการเรียนรู้ของนักเรียนได้

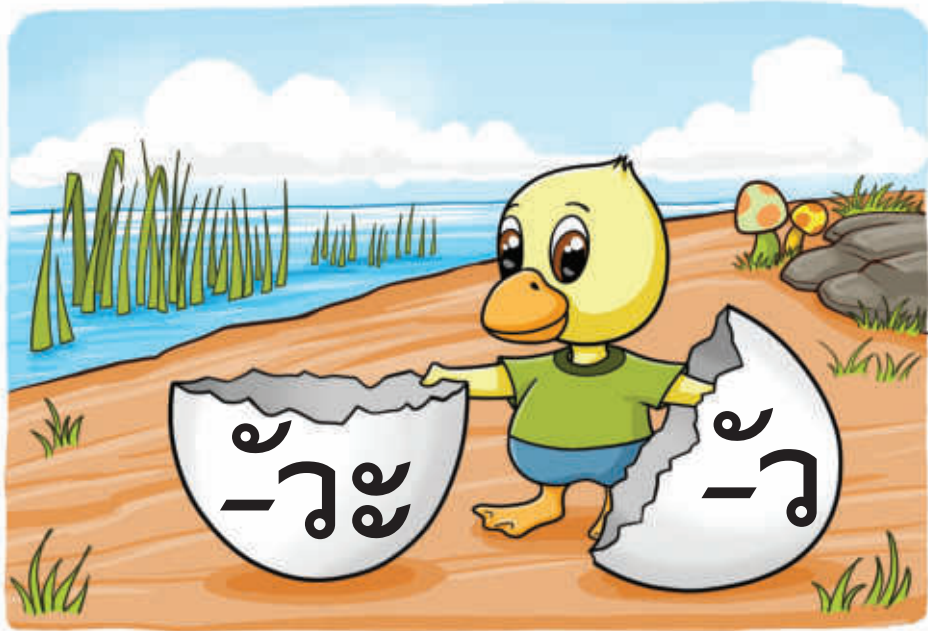


นิทาน สระอ้วะ สระอัว

ลุงแดงกับป้าบัว สองผู้เมียสร้างบ้านอยู่ในสวนมะพร้าว ลุงแดง
เลี้ยงลิง ๒ ตัว ไว้ขึ้นเก็บมะพร้าว ตอนเช้าลุงแดงไปตัดหญ้าให้วัวกิน
ตอนบ่ายป้าบัวเข้าครัวคั่วมะพร้าว ป้าบัวตกใจกลัวเพราะได้ยินเสียงดังพลั่ว
บนหลังคา ตอนเย็นป้าเล่าให้ลุงฟัง ลุงไปดูก็รู้ว่ามะพร้าวหล่นบนหลังคา
แต่หลังคาไม่รู้ ลุงแดงพูดว่า “ดินะที่มะพร้าวไม่หล่นโดนหัวป้าบัว”

ดูซิว่า คำใดสะกดด้วย สระ อ้วะ สระ อัว

ชวนสังเกตให้รอบคอบ



<p>รูป</p> <p>อะ</p>	<p>เสียง</p> <p>อ๊ะ</p> <p>สั้น</p>	<p>วิธีเขียน</p> <p>เขียนข้างบนและข้างหลังพยัญชนะ</p>
----------------------	-------------------------------------	---

ตัวอย่าง

น้ำอะ พลั่วะ

<p>รูป</p> <p>ัว</p>	<p>เสียง</p> <p>อัว</p> <p>ยาว</p>	<p>วิธีเขียน</p> <p>เขียนข้างบนและข้างหลังพยัญชนะ</p>
----------------------	------------------------------------	---

ตัวอย่าง

กั๊ว คั๊ว คั๊ว ตั๊ว บั๊ว ผั๊ว วั๊ว รั๊ว หั๊ว

ชวนตอบท้ายนิทาน

๑. บ้านของลุงแดงและป้าบัวอยู่ที่ไหน

๒. ลุงแดงเลี้ยงสัตว์อะไรบ้าง

๓. วัวกินอะไรเป็นอาหาร

๔. ป้าบัวตกใจกลัวอะไร

๕. นักเรียนคิดว่าปลุกมะพร้าวไว้ใกล้บ้านดีหรือไม่ เพราะเหตุใด

ชวนอ่านลำนำ

สระ อัวะ*

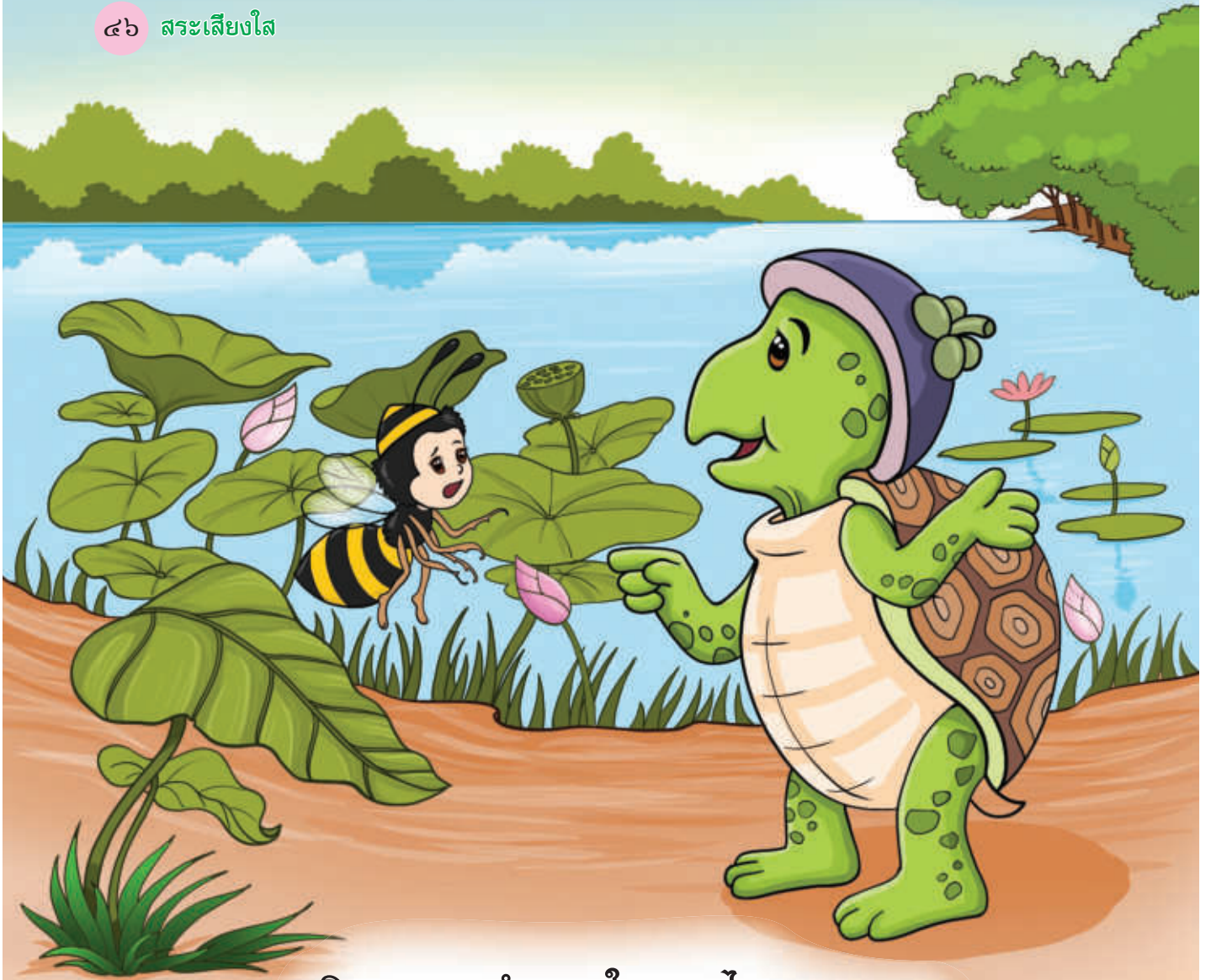
คำสระอัวะ (ซ้ำ) ออกเสียงไม่ยาว เสียงสั้น คำสระอัวะ (ซ้ำ) จำไว้
มี ยัวะ พลัวะ ผลัวะ เสียงดัง อัวะ ๆ (ซ้ำ) จำไว้ว่า สระอัวะ ยัวะ
ผลัวะ ผลัวะ ผลัวะ (ซ้ำ) อ่านพลัวะ จำให้ขึ้นใจ

สระ อัว**

สระอัว อ่านเสียงยาว (ซ้ำ) ฝึกอ่าน รัว กลัว ตัว วัว มัว บัว
สระอัวอ่านออกเสียงยาว

* อาจร้องเป็นเพลง โดยใช้ทำนองเพลง ลูกกบตัวน้อย เป็นกิจกรรมการเรียนรู้ของนักเรียนได้

** อาจร้องเป็นเพลง โดยใช้ทำนองเพลง แสบปีเป็ริชเคย์ เป็นกิจกรรมการเรียนรู้ของนักเรียนได้

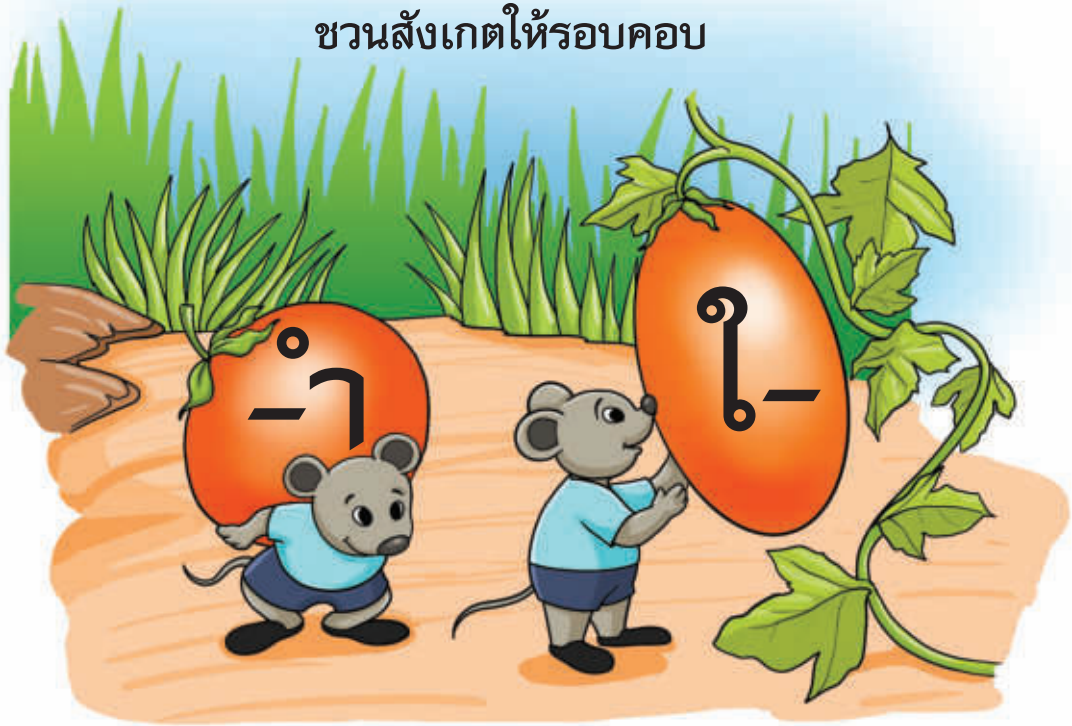


นิทาน สระอำ สระไอ สระโอ สระเอา

ผึ้งน้อยชื่อ คำ อยู่กับแม่ใกล้บึงบัวใหญ่ที่เชิงเขาไม่ไกลจากน้ำตก ทุกเช้าผึ้งน้อยใส่เสื้อใหม่ บินไปหาน้ำหวานมาใส่ไห เก็บไว้ได้ต้นไม้ที่มีใบสีทอง ใคร ๆ ก็ชมว่าผึ้งน้อยขยัน แม่ของผึ้งน้อยเฝ้าดูแลเอาใจใส่ และทำอาหารให้ผึ้งน้อยกิน แม่สอนว่า “ถ้าไปไหนแล้วจำทางกลับบ้านไม่ได้ ให้ดูเงาของใบบัว” ใกล้ค่ำฝนตกพรา ๆ ทำให้ไม่เห็นเงาใบบัว ผึ้งน้อยหลงทาง แต่ไม่ร้องไห้ บินไปตามทางลุงเต่าในน้ำใส ผึ้งน้อยดีใจบินไปตามทางที่ลุงเต่าบอก “ไชโย ๆ พบแล้วบ้านเรา”

ดูซิว่า คำใดสะกดด้วย สระ -ำ -ไ- -โอ- -เอา

ชวนสังเกตให้รอบคอบ



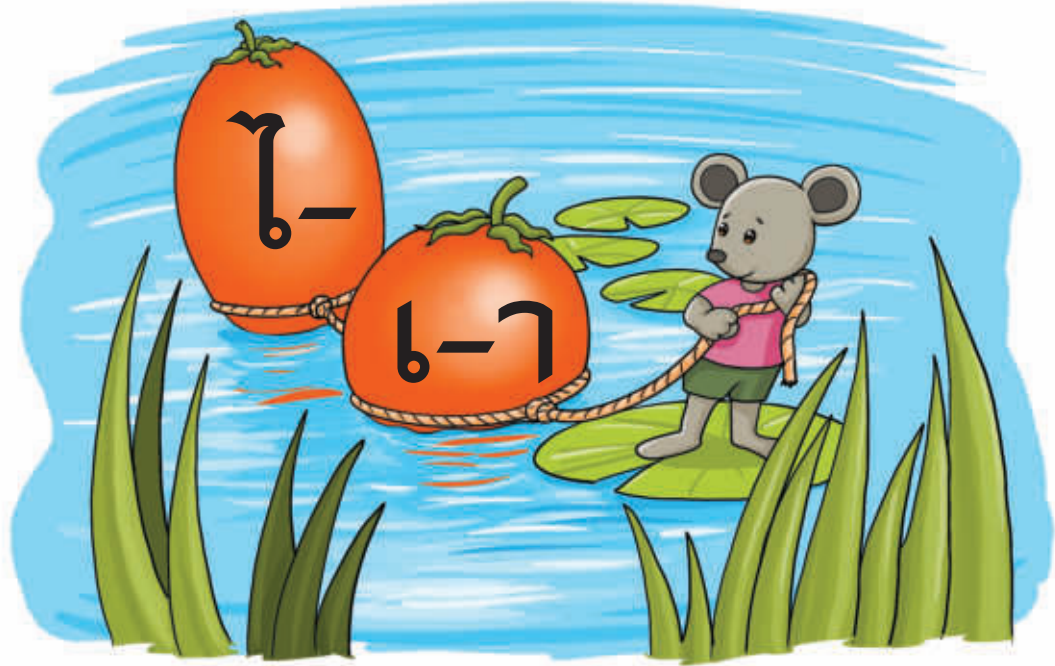
<p>รูป ำ</p>	<p>เสียง อำ สั้น</p>	<p>วิธีเขียน เขียนข้างบนและข้างหลังพยัญชนะ</p>
------------------	------------------------------	--

ตัวอย่าง
จำ คำ คำ ทำ น้ำ พรำ

<p>รูป ไ</p>	<p>เสียง ไอ สั้น</p>	<p>วิธีเขียน เขียนข้างหน้าพยัญชนะ</p>
------------------	------------------------------	---

ตัวอย่าง
ใจ ไบ ไส ไกล่ ไคร ไหญ่ ไหม่

ชวนสังเกตให้รอบคอบ



<p>รูป ไ-</p>	<p>เสียง ไ สั้น</p>	<p>วิธีเขียน เขียนข้างหน้าพยัญชนะ</p>
-------------------	-----------------------------	---

ตัวอย่าง
ไไกล ไค้ ไป ไม่ ไม่ ไร่ ไห ไหน

<p>รูป เ-า</p>	<p>เสียง เ สั้น</p>	<p>วิธีเขียน เขียนข้างหน้าและข้างหลังพยัญชนะ</p>
--------------------	-----------------------------	--

ตัวอย่าง
เขา เภา เ้า เต้า เฝ้า เรา เเอา

ชวนตอบท้ายนิทาน

๑. บ้านของผึ้งน้อยอยู่ที่ไหน
๒. ผึ้งน้อยมีหน้าที่ทำอะไร
๓. แม่สอนให้ผึ้งน้อยทำอะไรเมื่อหลงทาง
๔. ผึ้งน้อยแก้ปัญหาอย่างไรเมื่อจำทางกลับบ้านไม่ได้
๕. นักเรียนเคยหลงทางหรือไม่ ถ้าหลงทางจะทำอย่างไร

ชวนอ่านลำนํ้า

สระ อាំ*

แก้วตาหนูกังฟังกำครูปอก สระอាំ ตั้งใจฝึกฝนอ่านเขียน สระอាំ
เขียนอ่านจดจำให้ดี นํ้า ขํ้า คํ้า ทํ้า ถํ้า ยํ้า จํ้า ลํ้า ตํ้า คํ้า

สระ ไอ**

สระไอ ไม้มีว่น วางไว้หน้าพยัญชนะ ไส ใจ ไซ้ โคร โค ฝั ใ้ ใย ใต้
ใน ใให้ ใหญ่ สระไอ ไม้มีว่นวางไว้หน้าพยัญชนะ ไหล ใบ ใคร ใส่ ใหม
สะใโก้ ใกล ใไซ้ ใครบยี่สิบ

สระ ไอ***

สระไอ ไม้มีลาย สระไอ ไม้มีลาย สระไอ คือ ไอ ไม้มีลาย ใสร ใคร ใไว้
ใไทย ใกล ใโก้

สระ เอา****

เข้า เข้า เข้า เขา เรา เน่า เบา เหา เต่า ล้วนเป็นคำใใช้ สระเอา เราต้อง
จดจำฝึกอ่านเขียน (เข้า) อ่านเขียนสระเอาถูกต้อง

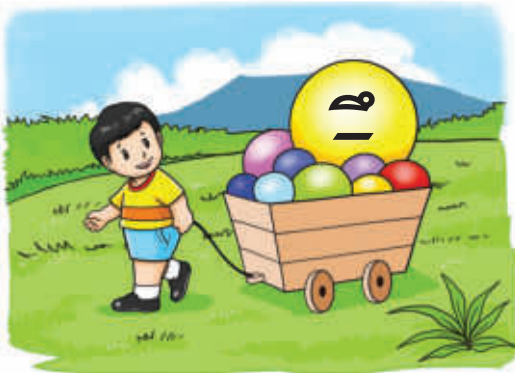
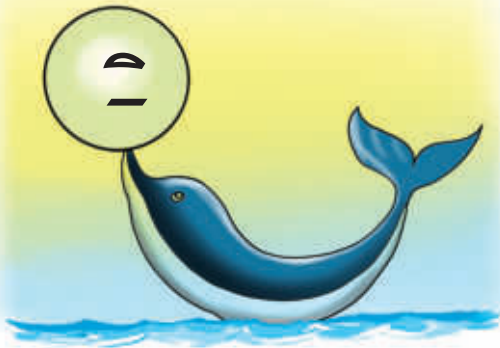
* อาจารย์ร้องเป็นเพลง โดยใช้ทำนองเพลง *สังข์นาง* เป็นกิจกรรมการเรียนรู้ของนักเรียนได้

** อาจารย์ร้องเป็นเพลง โดยใช้ทำนองเพลง *ราชาชายัง* เป็นกิจกรรมการเรียนรู้ของนักเรียนได้

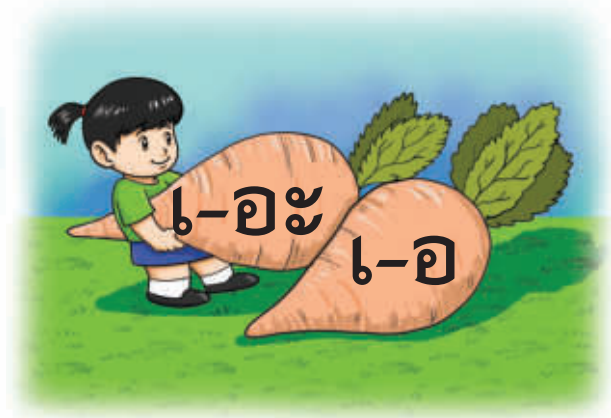
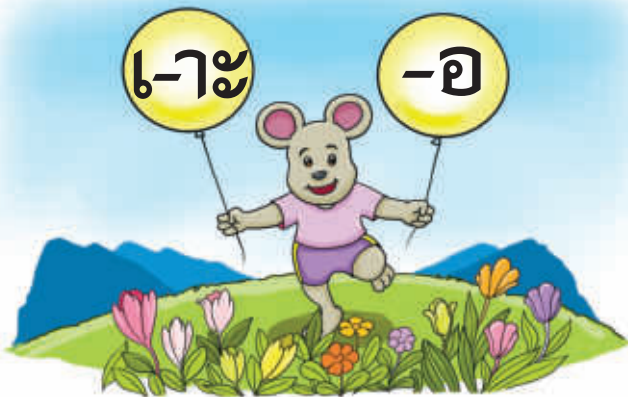
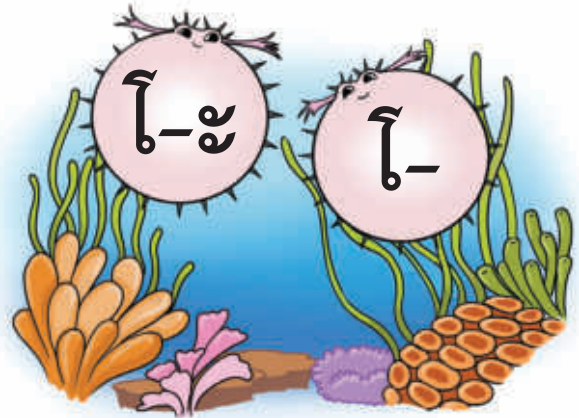
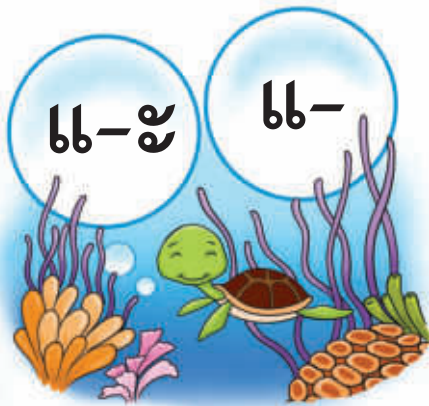
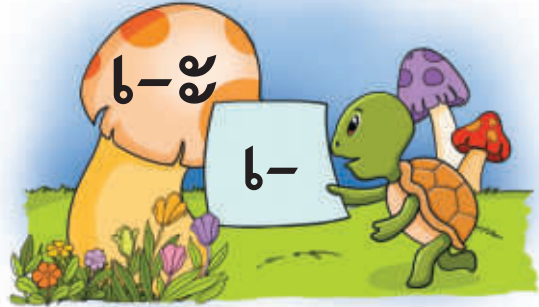
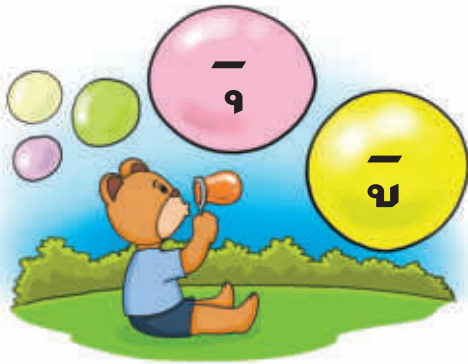
*** อาจารย์ร้องเป็นเพลง โดยใช้ทำนองเพลง *แฮปปี้เบิร์ธเดย์* เป็นกิจกรรมการเรียนรู้ของนักเรียนได้

**** อาจารย์ร้องเป็นเพลง โดยใช้ทำนองเพลง *ช้าง ช้าง ช้าง* เป็นกิจกรรมการเรียนรู้ของนักเรียนได้

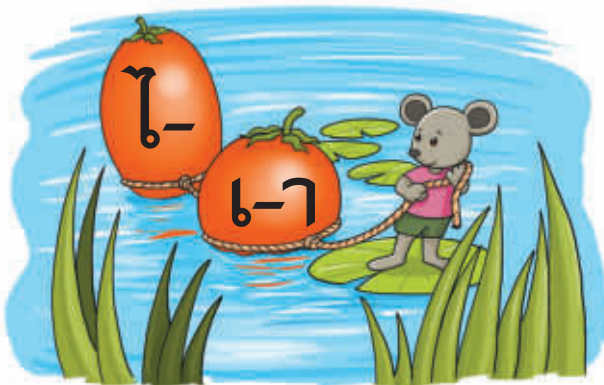
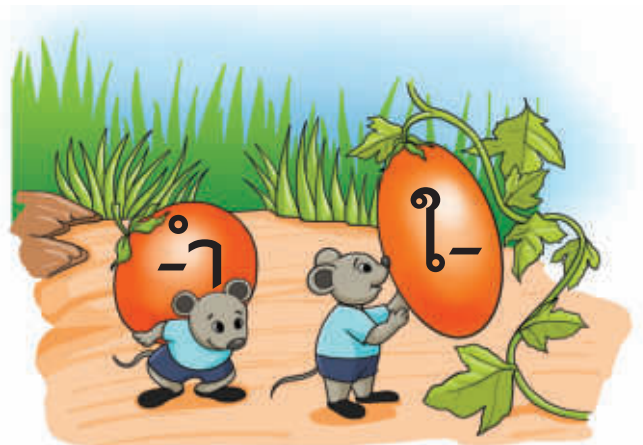
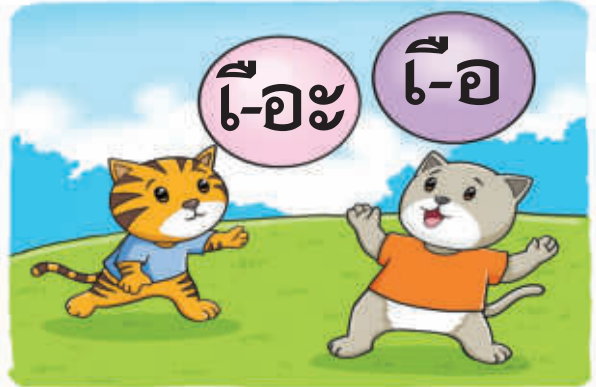
สระในภาษาไทย



สระในภาษาไทย



สระในภาษาไทย



คณะผู้จัดทำ

คณะที่ปรึกษา

นายการุณ สกุลประดิษฐ์

นายบุญรักษ์ ยอดเพชร

นางสุกัญญา งามบรรจง

นางสาวนิจสุดา อภินันทาภรณ์

เลขาธิการคณะกรรมการการศึกษาขั้นพื้นฐาน

รองเลขาธิการคณะกรรมการการศึกษาขั้นพื้นฐาน

ที่ปรึกษาด้านพัฒนากระบวนการเรียนรู้

สำนักงานคณะกรรมการการศึกษาขั้นพื้นฐาน

รองผู้อำนวยการสำนักวิชาการและมาตรฐานการศึกษา

คณะผู้จัดทำต้นฉบับหนังสือ “สระเสียงใส” สำหรับภาคใต้

วิทยากร

ศาสตราจารย์สุวิงศ์ พงศ์ไพบุลย์

นายอาณัติ همانสนธิ

นายอับดุลเลาะห์ ลออแมน

นายอนันต์ เหล่าเลิศวรกุล

นายนิวัตต์ น้อยมณี

นางพิศวาท น้อยมณี

มหาวิทยาลัยทักษิณ จังหวัดสงขลา

คณะอักษรศาสตร์ จุฬาลงกรณ์มหาวิทยาลัย

ผู้เชี่ยวชาญภาษามลายู

คณะอักษรศาสตร์ จุฬาลงกรณ์มหาวิทยาลัย

ผู้อำนวยการสำนักงานเขตพื้นที่การศึกษา สมุทรปราการ เขต ๒

อาจารย์ ๓ ระดับ ๘ โรงเรียนชลกันยานุกูล จังหวัดชลบุรี

คณะทำงาน

นางพรรณิ ปานทอง

นางจิราภรณ์ ก่อเกียรติยากุล

นางดวงฤดี เจ๊ะแต

นายอับดุลรอเฮ็ด เจ๊ะเลาะ

นางนัยนา นาคะสิงห์

นายบุญนาถ ศิลากุล

นายฮาซัน เบ็ญลาเซ็ง

นางวิชณีพร นิยมพานิช

นางหาซือนะห์ แสแลแม

นางอรัญญา สามเส้า

นางสาวอามีเนาะ มามู

สำนักงานเขตพื้นที่การศึกษายะลา เขต ๑

สำนักงานเขตพื้นที่การศึกษายะลา เขต ๑

โรงเรียนบ้านพร่อน จังหวัดยะลา

โรงเรียนบ้านตาสา จังหวัดยะลา

สำนักงานเขตพื้นที่การศึกษายะลา เขต ๒

สำนักงานเขตพื้นที่การศึกษายะลา เขต ๒

สำนักงานเขตพื้นที่การศึกษายะลา เขต ๒

โรงเรียนบ้านบาโงยซิแน จังหวัดยะลา

โรงเรียนบ้านบาโงยซิแน จังหวัดยะลา

สำนักงานเขตพื้นที่การศึกษานราธิวาส เขต ๑

สำนักงานเขตพื้นที่การศึกษานราธิวาส เขต ๑

นางสมบุรณ์ มากจงดี้
นางสาววรรณุช หะยีสาและ
นางสฤกพรรณ พนิตกมล
นางสาวดารกา ตันครองจันทร์
นายกนก ศิลาหม่อม
นางสาววรรณภา สุขนธรัตน์
นางสมถวิล บุญหา
นางอนุรา ขอ
นายธีระพงษ์ แสงแก้ว
นายสุชาติ โมราศิลป์
นางเครือมาส เจะสามะ
นางมัลลิกา ศีลบุตร
นางฮันนะ เจะอุบง
นายอดุลย์ สะแตยี
นายอิสมาแอล บาดง
นางฟาฎิมะฮ์ แวสะมาเอ
นางปราณี ปรารบริฐ
นางนุชบา ประภาสพงศ์
นางสาวนิจสุดา อภินันทภรณ์
นางฟาฎินา วงศ์เลขา
นางธนาภรณ์ กอวัฒนา

โรงเรียนบ้านยะบะ (อุปการวิทยา) จังหวัดนราธิวาส
โรงเรียนบ้านยี่งอ จังหวัดนราธิวาส
โรงเรียนเมืองนราธิวาส จังหวัดนราธิวาส
โรงเรียนเมืองนราธิวาส จังหวัดนราธิวาส
สำนักงานเขตพื้นที่การศึกษานราธิวาส เขต ๒
สำนักงานเขตพื้นที่การศึกษานราธิวาส เขต ๒
โรงเรียนบ้านโคกมือบา มิตรภาพที่ ๒๒๑ จังหวัดนราธิวาส
โรงเรียนบ้านปาดังยอ จังหวัดนราธิวาส
สำนักงานเขตพื้นที่การศึกษาปัตตานี เขต ๑
สำนักงานเขตพื้นที่การศึกษาปัตตานี เขต ๑
โรงเรียนอนุบาลปัตตานี จังหวัดปัตตานี
โรงเรียนชุมชนวัดถ้ำภาวาส จังหวัดปัตตานี
สำนักงานเขตพื้นที่การศึกษาปัตตานี เขต ๒
สำนักงานเขตพื้นที่การศึกษาปัตตานี เขต ๒
โรงเรียนบ้านชะหารยามู จังหวัดปัตตานี
โรงเรียนจริยอิสลามศึกษาอนุสรณ์ จังหวัดปัตตานี
ข้าราชการบำนาญ
ข้าราชการบำนาญ
สำนักวิชาการและมาตรฐานการศึกษา
สำนักวิชาการและมาตรฐานการศึกษา
สำนักวิชาการและมาตรฐานการศึกษา

ผู้เรียบเรียง

นายอนันต์ เหล่าเลิศวรกุล
นางพรรณิ ปานทอง
นางวัชรนีพร นิยมพานิช
นางเครือมาส เจะสามะ
นายอับดุลรอเส็ด เจ๊ะเลาะ
นายอดุลย์ สะแตยี
นายฮาซัน เบ็ญญาเซ็ง
นางสาวดารกา ตันครองจันทร์

ผู้ตรวจและบรรณาธิการปรับปรุงต้นฉบับสำหรับภาคเหนือ (ฉบับปรับปรุง ครั้งที่ ๑)

นางสาวนิจสุดา อภินันทาภรณ์	รองผู้อำนวยการสำนักวิชาการและมาตรฐานการศึกษา
นางสาวดวงใจ บุญยะภาส	สำนักวิชาการและมาตรฐานการศึกษา
นางสาวพัชรา ตระกูลสิริพันธุ์	สำนักวิชาการและมาตรฐานการศึกษา
นางสาวอรอุมา เหล่าโสด	สำนักวิชาการและมาตรฐานการศึกษา

วาดภาพประกอบ/ออกแบบปก และรูปเล่ม

นายทศพล พูลพูน
นายอชิราวิชญ์ อ่อนคำ

ดำเนินงาน

สถาบันภาษาไทย
สำนักวิชาการและมาตรฐานการศึกษา
สำนักงานคณะกรรมการการศึกษาขั้นพื้นฐาน
กระทรวงศึกษาธิการ
ถนนราชดำเนินนอก กรุงเทพฯ ๑๐๓๐๐
โทร. ๐ ๒๘๘๕ ๓๔๖๓ ต่อ ๕๐๔, ๕๐๕ โทรสาร ๐ ๒๖๒๘ ๕๓๔๓

พิมพ์ที่

โรงพิมพ์ตำรวจ
ถ.เศรษฐศิริ คูสิต กรุงเทพฯ ๑๐๓๐๐
โทรศัพท์ ๐ ๒๖๖๘ ๒๘๑๑-๓
โทรสาร ๐ ๒๒๔๑ ๔๖๕๘



ประกาศกระทรวงศึกษาธิการ
เรื่อง อนุญาตให้ใช้หนังสือในสถานศึกษา

ด้วยสำนักงานคณะกรรมการการศึกษาขั้นพื้นฐาน ได้ดำเนินการจัดทำหนังสือ
อ่านเพิ่มเติม ชุด พัฒนาทักษะภาษาไทย เรื่อง สระเสียงใส ระดับปฐมวัย ตามหลักสูตรการศึกษาปฐมวัย
พุทธศักราช ๒๕๕๖ กระทรวงศึกษาธิการพิจารณาแล้ว อนุญาตให้ใช้หนังสือนี้ในสถานศึกษาได้

ประกาศ ณ วันที่ ๑๘ เมษายน พ.ศ. ๒๕๖๐

(นายการุณ สกุลประดิษฐ์)

เลขาธิการคณะกรรมการการศึกษาขั้นพื้นฐาน